

# 愛爾達科技股份有限公司

一〇八年度

年報

中華民國一〇九年四月三十日刊印

年報刊載網址：

<http://mops.twse.com.tw>

<http://www.elta.com.tw>

一、本公司發言人、代理發言人姓名、職稱及連絡電話

發言人

姓 名：江瑋玲

職 稱：內容長

電 話：(02)2341-1100

電子郵件信箱：eltaipo@elta.com.tw

代理發言人

姓 名：謝思毅

職 稱：頻道經營部經理

電 話：(02)2341-1100

電子郵件信箱：eltaipo@elta.com.tw

二、總公司、分公司、工廠之地址及電話

總公司地址：臺北市中正區中華路1段41號4樓

電 話：(02)2341-1100

三、股票過戶機構

名 稱：群益金鼎證券股份有限公司股務代理部

地 址：台北市大安區敦化南路2段97號B2

網 址：<http://www.capital.com.tw>

電 話：(02)2702-3999

四、最近年度財務報告簽證會計師

會計師姓名：林文欽會計師、戴信維會計師

事務所名稱：勤業眾信聯合會計師事務所

地 址：台北市信義區松仁路100號20樓

網 址：[www.deloitte.com.tw](http://www.deloitte.com.tw)

電 話：(02) 2725-9988

五、海外有價證券掛牌買賣之交易場所：無

六、本公司網址：<http://www.elta.com.tw>

## 目 錄

壹、致股東報告書.....	4
貳、公司簡介	
一、設立日期.....	7
二、公司沿革.....	7
參、公司治理報告	
一、組織系統.....	10
二、董事、監察人、總經理、副總經理、協理、各部門及分支機構主管資料.....	13
三、公司治理運作情形及其與上市櫃公司治理實務守則差異情形及原因.....	27
四、會計師公費資訊.....	43
五、更換會計師資訊.....	43
六、公司之董事長、總經理、負責財務或會計事務之經理人，最近一年內曾任職會計師所屬事務所或其關係企業情形.....	43
七、最近年度及截至年報刊印日止，董事、監察人、經理人及持股比例超過百分之十之股東股權移轉及質押變動情形.....	44
八、持股比例佔前十大股東間互為財務會計準則公報第六號關係人關係之資訊.....	45
九、公司、公司之董事、監察人、經理人及公司直接或間接控制之事業對同一轉投資事業之股數，並合併計算綜合持股例.....	45
肆、募資情形	
一、資本及股份.....	46
二、公司債辦理情形.....	50
三、特別股辦理情形.....	50
四、海外存託憑證辦理情形.....	50
五、員工認股權憑證辦理情形.....	50
六、限制員工權利新股辦理情形.....	51
七、併購或受讓他公司股份發行新股辦理情形.....	51
八、資金運用計畫及執行情形.....	51
伍、營運概況	
一、業務內容.....	52
二、市場及產銷概況.....	59
三、最近二年度從業員工人數.....	66
四、環保支出資訊.....	66
五、勞資關係.....	66
六、重要契約.....	67

## 陸、財務概況

一、最近五年度簡明資產負債表及綜合損益表.....	68
二、最近五年度財務分析 .....	70
三、最近年度財務報告之監察人審查報告.....	73
四、最近年度財務報告.....	74
五、最近年度經會計師查核簽證之公司個體財務報告 .....	74
六、公司及其關係企業最近年度及截至年報刊印日止，如有發生財務週轉困難情事，對本公司財務狀況之影響.....	74

## 柒、財務狀況及財務績效之檢討分析與風險事項

一、財務狀況.....	75
二、財務績效比較分析.....	76
三、合併公司現金流量分析.....	76
四、最近年度重大資本支出對財務業務之影響.....	77
五、最近年度轉投資政策、其獲利或虧損之主要原因、改善計畫及未來一年投資計畫.....	77
六、風險事項分析評估.....	77
七、其他重要事項.....	79

## 捌、特別記載事項

一、關係企業相關資料.....	80
二、最近年度及截至年報刊印日止， 私募有價證券辦理情形.....	80
三、最近年度及截至年報刊印日止子公司持有或處分本公司股票情形.....	80
四、其他必要補充說明事項.....	80
五、最近年度及截至年報刊印日止，發生本法第三十六條第二項第二款所定對股東權益或證券價格有重大影響之事項.....	80

# 壹、致股東報告書

## 愛爾達科技股份有限公司 中華民國 108 年度營業報告書

### 致股東報告書

108 年度營業實績及 107 年度營業計劃概要及未來展望等分別報告如下：

#### 一、108 年度營業狀況

##### (一) 108 年營業計劃實施成果

本公司 108 年度營業收入為 599,177 仟元，較 107 年度營業收入為 863,250 仟元，減少 264,073 仟元，減少幅度為 31%；108 年度稅前損益為 14,667 仟元，較 107 年度稅前損益為 20,033 仟元，減少 5,366 仟元，減少幅度為 27%，108 年度每股稅前獲利為 0.72 元；108 年度稅後損益為 11,514 仟元，較 107 年度稅後損益為 16,352 仟元，減少 4,838 仟元，減少幅度為 30%，108 年度基本每股盈餘為 0.56 元。

單數年（西元）向來是國際運動賽事舉辦的傳統淡季，108 年度（2019 年）自不例外，本公司營收也較 107 年度下滑，但在 108 年第 4 季有 2019 亞錦賽與世界 12 強棒球賽推波助瀾下，由公司獨家取得轉播版權，提升公司在 MOD 收視率分潤營收，並爭取更多廣告商加入頻道\平台（廣告收入利潤增加），加上公司原有穩定頻道\平台，使得 108 年度營業收入 599,177 仟元較原公司內部自行預算 520,000 仟元，增長 79,177 仟元，增長幅度 15%，且公司轉型後成本管控得宜，經過全體同仁不懈努力，獲利相對回穩並持續穩定。

##### (二) 財務收支及獲利能力分析

###### 1、財務收支情形：

新台幣：仟元

項目	108 年	107 年	增(減)金額	變動比例
營業收入	599,177	863,250	(264,073)	-31%
營業成本	510,161	763,328	(253,167)	-33%
營業毛利	89,016	99,922	(10,906)	-11%
營業費用	74,696	82,369	(7,673)	-9%
營業淨利	14,320	17,553	(3,233)	-18%
營業外收入(支出)	347	2,480	(2,133)	-86%

稅前損益	14,667	20,033	(5,366)	-27%
所得稅費用(利益)	3,153	3,681	(528)	-14%
稅後損益	11,514	16,352	(4,838)	-30%

## 2、獲利能力分析：

項 目	108 年(%)	107 年(%)
資產報酬率	2.25	4.17
股東權益報酬率	4.37	7.08
營業利益佔實收資本額比率	6.82	8.36
稅前淨利佔實收資本額比率	6.98	9.54
純 益 率	1.92	1.89
基本每股盈餘(元)	0.56	0.81

## 二、109 年度營業計畫概要

在新的年度，最重大的體壇盛事就屬東京奧運，本公司已於年初取得 2020 東京奧運全賽事台灣總代理，並將提供 4K、VR 的轉播服務，這將會是台灣首次在單一賽事中提供 4K 頻道轉播及 VR 轉播。除了東京奧運外，我們持續提供多項優質賽事（東京奧運棒球賽 6 搶 1 資格賽、中華職棒、NBA、BWF、PGA、日職巨人隊、日本職業足球 J 聯盟等賽事）的轉播。除了精彩的運動賽事轉播外，我們也製作一系列優質節目，除可豐富頻道內容，節目版權也銷售至海外，開創公司的營收來源。

目前中華電信 MOD 用戶數已超過 200 萬戶，躍升為本土第一大影視內容平台，預計今年仍可持續穩定成長。而隨著觀眾自主性提高，MOD 把遙控器還給觀眾，讓觀眾主導收視。在去年推出「自選餐」方案，由收視戶自己挑選喜歡看的頻道，自組收視套餐，讓觀眾真正掌握收視主導權。在內容為王的時代，優質內容才能抓住觀眾目光。在「自選餐」的新制下，愛爾達各頻道眾多優質的節目內容必能吸引觀眾目光，這對提升頻道營運的分潤營收，將會有顯著之效益；不論是在用戶增長帶來的分潤效益外，高收視率帶動的廣告收入、或是授權金的挹注，皆能帶動公司整體營收的成長助益。

去年新成立的廣告業務團隊已上軌道，新的一年裡，業務群將以東京奧運賽事作為廣告領頭羊，爭取更多廣告商加入頻道\平台，增加公司廣告收入，強化公司品牌影響力。



### 三、未來公司發展策略

OTT服務的興起，讓內容價值得以突顯，OTT因為網路無國界的特性，只要能走出海外就能帶出更多商機，增強產業競爭優勢，看好OTT直播服務已成為台灣影視收視的主流且是產業成長的動能，在以「內容為王，通路為後」，台灣本土OTT業者若要邁向國際，除了要有平台通路之外，還必須投資優質又叫好叫座的原創內容，唯有投資內容才能殺出一條血路，愛爾達現今扮演策略投資人的角色，並持續培育相關領域人才，將陸續推出更優質的OTT影視服務。

因應5G時代的到來，AR/VR、4K的影視服務會日趨普遍。看好這波5G浪潮，愛爾達與合作夥伴中華電信將於本屆東京奧運中提供4K與VR的轉播服務，讓觀眾有不一樣的視覺感受。而面對5G的商轉，數位內容產業的製播與收視都會有新的改變，愛爾達已做好準備，有信心面對產業的競爭與挑戰，迎接5G新世代浪潮來臨。

展望未來，內容與OTT直播服務都將是產業成長的動能，不管是To B或To C，我們都能提供完善的服務與產品，滿足對客戶的需求。面對快速變遷的經營環境，愛爾達將憑藉著專業的經營團隊、多元化的創新思維，穩紮穩打的經營方式，立足MOD，用數位影音連結全世界，並迎接未來AI挑戰、5G新世代浪潮與新商機。

### 四、外部環境、法規環境及總體經營環境之影響

「台灣影視音不只是娛樂，也不是文創，其實是非常重要的國家文化產業代表，需要長期投資經營的。」，相信大家同心協力的話，將會提升台灣影視音範疇，不只OTT會好，相信傳統頻道商、內容商等所有人都會變好；產業的競爭雖然快速激烈，法規重要政策與網路環境亦在快速變動與轉變，愛爾達早已做好萬全的準備，有信心面對各式挑戰。近年來國內的重要政策及法律變動對公司財務與業務面並無重大影響，總體經濟環境雖會影響公司業務市場拓展之方向，但愛爾達均已充分的掌握市場環境變化並快速精準採取適當之因應措施，有信心創造企業、股東與合作夥伴多贏之局面，並持續強化愛爾達自身產品競爭力與擴展公司品牌知名度，隨著數位浪潮、AI趨勢與5G新世代來臨，搶攻影音市場下一波的新藍海。

董 事 長：陳 怡 君



總 經 理：陳 怡 君



會 計 主 管：張 啟 新



## 貳、公司簡介

一、設立日期：民國 89 年 3 月 28 日

二、公司沿革：

年度	重要沿革
民國 89 年 03 月	本公司於 89 年 3 月 28 日設立，設立之初實收資本額為新台幣 40,000,000 元。
民國 89 年 06 月	與 HiNet 合作創立 hichannel 影音寬頻網站，協助 HiNet 成為全台最大寬頻影音網站。
民國 90 年 07 月	與台視、華視、中視、民視、公視合作，首創全台網路電視付費 PayPer View 的 VOD 經營模式。
民國 91 年 01 月	首創數位內容同步傳送到 Internet 與 Mobile 平台。
民國 92 年 01 月	首創各項體育賽事網路直播(Ex: SBL、世界青少棒賽、亞錦賽...等)。全亞洲第一家取得港劇、韓劇、大陸劇等熱門影集，台灣區獨家網路新媒體版權。
民國 94 年 01 月	與台灣五家電信業者(中華電信、台灣大哥大、遠傳、亞太、威寶)共同合作推出 3G 影音服務。
民國 95 年 04 月	獨家取得 MLB 美國職棒賽事於 IPTV/Internet/Mobile 三網播出。
民國 96 年 06 月	全球第一家取得 2008 北京奧運新媒體獨家版權。
民國 97 年 03 月	領先全台 HD 高畫質轉播奧運棒球資格賽。
民國 97 年 08 月	全台獨家 HD 高畫質轉播北京奧運。
民國 97 年 10 月	愛爾達電視開台，首創 HD 頻道家族(體育台、影劇台、綜合台)。HD 高畫質轉播 NBA 美國職籃，年年帶來精采好球。
民國 98 年 01 月	推出自製 HD 高畫質節目，包括『美食』、『旅遊』、『綜藝』、『理財』、『生活』、『體育』。
民國 98 年 03 月	全台獨家 HD 高畫質轉播日本職棒事。
民國 98 年 07 月	HD 高畫質轉播 2009 高雄世界運動會。
民國 98 年 08 月	全台獨家 HD 高畫質轉播世界女排大獎賽。
民國 98 年 09 月	HD 高畫質轉播 2009 台北聽障奧運會。
民國 98 年 10 月	取得 2010 溫哥華冬季奧運及新加坡青年奧運轉播權。
民國 98 年 11 月	全台獨家 HD 高畫質轉播海碩盃賽事。
民國 99 年 02 月	全台獨家 HD 高畫質轉播 2010 溫哥華冬季奧運。
民國 99 年 03 月	全台獨家 HD 高畫質轉播 MLB 道奇隊台灣賽。 HD 高畫質轉播 CBPL 中華職棒，年年轉播不間斷。
民國 99 年 04 月	全台獨家 HD 高畫質轉播 WSBL 女子超級籃球聯賽。
民國 99 年 06 月	全台獨家 HD 高畫質轉播南非世界盃足球賽。
民國 99 年 07 月	全台獨家 HD 高畫質轉播 Tour de France 環法自行車大賽。
民國 99 年 08 月	全台獨家 HD 高畫質轉播 2010 新加坡青年奧運。 全台獨家 HD 高畫質轉播美國網球公開賽。
民國 99 年 10 月	全台獨家 HD 高畫質轉播第 17 屆 IBAF 洲際盃棒球賽。
民國 99 年 11 月	HD 高畫質轉播 2010 廣州亞運。
民國 100 年 01 月	全台獨家 HD 高畫質轉播夢幻球星邀請賽。
民國 100 年 02 月	全台獨家 HD 高畫質轉播 ISU 四大洲花式滑冰錦標賽。



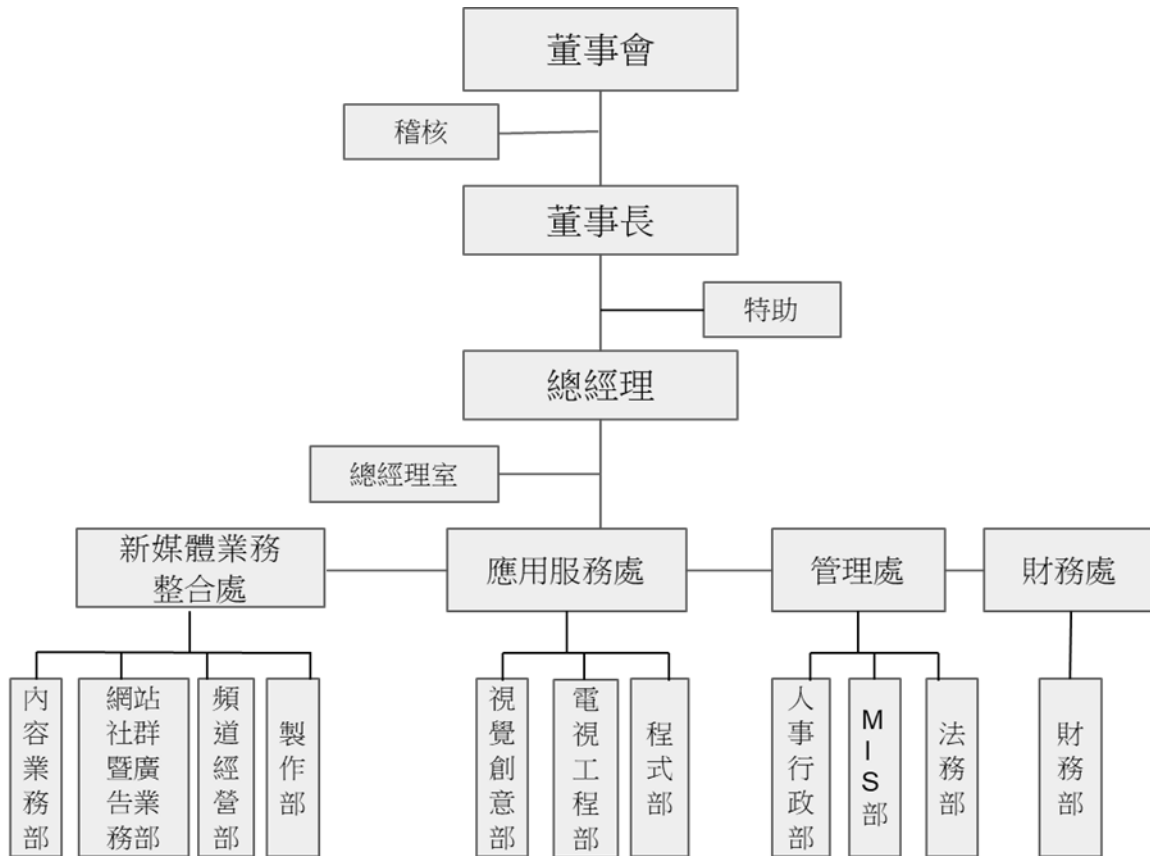
年度	重要沿革
民國 100 年 03 月	愛爾達取得 2012 倫敦奧運台灣區轉播總代理。
民國 100 年 07 月	HD 高畫質轉播 IBAF 世界青少棒錦標賽。
民國 100 年 09 月	HD 高畫質轉播亞足聯主席盃足球賽、女排亞錦賽。
民國 100 年 11 月	HD 高畫質轉播 MLB 台灣明星賽。
民國 100 年 12 月	取得歐冠+歐聯三年轉播合約。
民國 101 年 04 月	NCC 核准愛爾達奧運 11 個頻道執照。
民國 101 年 07 月	愛爾達獲准設立國內第一個 3D 頻道。
民國 101 年 08 月	HD 高畫質轉播 2012 倫敦奧運。
民國 101 年 10 月	HD 高畫質轉播 LPGA 台灣賽。
民國 102 年 02 月	愛爾達電視 2013 年開春新作自製節目—美麗不妥協開播。
民國 102 年 03 月	轉播 WBC 棒球經典賽，收視率創 MOD 新高。
民國 102 年 09 月	愛爾達電視首創結合風水、命理與美食的自製節目—好運呷透透開播。
民國 103 年 01 月	愛爾達取得巴西世界盃足球賽台灣地區轉播總代理。
民國 103 年 02 月	全台獨家 HD 高畫質轉播 2014 索契冬季奧運。
民國 103 年 03 月	全台獨家 HD 高畫質轉播 FIFA U17 女子世界盃足球賽。
民國 103 年 06 月	愛爾達頻道家族新成員，育樂台正式開台。 HD 高畫質轉播 FIFA 世界盃足球賽。
民國 103 年 08 月	HD 高畫質轉播 2014 南京青年奧運。
民國 103 年 09 月	HD 高畫質轉播 2014 仁川亞運。
民國 104 年 01 月	代理 BBC(Knowledge, Lifestyle, Entertainment, World News) Travel Channel 等境外頻道於 MOD 播出。
民國 104 年 4 至 8 月	代理 Trace Sport Stars、Trace Urban、Mezzo Live HD、Outdoor Channel、Motorvision TV 等境外頻道於 MOD 播出。
民國 104 年 9 至 11 月	取得里約奧運台灣地區轉播總代理。 愛爾達頻道家族再添新成員，愛爾達足球台申設獲准。 財團法人中華民國證券櫃檯買賣中心核准公開發行。
民國 104 年 12 月	財團法人中華民國證券櫃檯買賣中心核准興櫃掛牌。
民國 105 年 01 月	愛爾達 OTT 影視正式上線。
民國 105 年 05 月	愛爾達足球台正式開台。 愛爾達與 ELEVEN SPORTS 攜手合作轉播歐洲國家盃。
民國 105 年 08 月	HD 高畫質轉播 2016 里約奧運(14 個頻道+2500 小時)。
民國 105 年 10 月	愛爾達取得俄羅斯世界盃足球賽台灣地區轉播總代理。
民國 106 年 01 月	ELTA ishow 網路直播節目首播。
民國 106 年 03 月	HD 高畫質轉播日職讀賣巨人主場賽事 HD 高畫質轉播 2017 ISU 世界花式滑冰錦標賽
民國 106 年 06 月	HD 高畫質轉播 2017 FIFA 聯合會盃
民國 106 年 08 月	HD 高畫質轉播 2017-18 歐洲冠軍聯賽

年度	重要沿革
民國 106 年 09 月	HD 高畫質轉播 2017-18 美式足球聯盟 (NFL) 賽事 HD 高畫質轉播 2017-18 歐霸聯賽
民國 106 年 10 月	HD 高畫質轉播 2017-18 NBA 美國職籃 HD 高畫質轉播 2017 ISU 花式滑冰大獎賽
民國 106 年 11 月	HD 高畫質轉播 2017 年亞洲職棒冠軍爭霸賽
民國 106 年 12 月	HD 高畫質轉播 2017-18 年 SBL 超級籃球聯賽 HD 高畫質轉播 2017-18 年 ABL 東南亞籃球聯賽
民國 107 年 06 月	4K 超高畫質轉播 2018 年 FIFA 世界盃足球
民國 107 年 08 月	HD 高畫質轉播雅加達-巨港亞運
民國 107 年 10 月	HD 高畫質轉播 2018-19 NBA 美國職籃 HD 高畫質轉播 2018 年布宜諾斯艾利斯青年奧運 HD 高畫質轉播 2018 ISU 花式滑冰大獎賽
民國 107 年 12 月	HD 高畫質轉播 2018-19 年 ABL 東南亞籃球聯賽
民國 108 年 01 月	HD 高畫質轉播 2019 年 PGA 美巡賽 HD 高畫質轉播 2019 年 BWF 世界羽球巡迴賽 HD 高畫質轉播 2019 ISU 花式滑冰歐洲錦標賽
民國 108 年 04 月	HD 高畫質轉播 ITTF 世界桌球巡迴賽
民國 108 年 05 月	HD 高畫質轉播 IIHF 世界冰球錦標賽
民國 108 年 07 月	HD 高畫質轉播 2019 年 U12 棒球世界盃
民國 108 年 08 月	自製節目《主廚大聯盟》入圍第 54 屆電視金鐘「生活風格節目獎」
民國 109 年 02 月	取得 2020 東京奧運台灣區全賽事總代理

## 參、 公司治理報告

### 一、 組織系統

#### (一) 組織結構



(二) 主要部門所營業務：

部 門 別		主 要 職 掌
稽核		<p>建立與維護公司內控制度、衡量政策執行之效率並提供改善之建議。</p> <p>保護公司資產，防止浪費、舞弊及無效率的事情發生。</p> <p>各項例行性及專案性之稽核與異常事項之查核。</p> <p>調查、評估各部門內控制度之健全性及年度稽核計劃之執行情形。</p> <p>稽核報告之撰寫及改善作業之考核。</p> <p>針對公司各項內部稽核作業執行情形，定期與相關人員報告。</p>
總經理室		<p>公司經營管理方針與品質政策目標之制度、規劃及監督。</p> <p>公司階段性或整體性之經營策略訂定及經營績效之修訂。</p> <p>執行全盤業務與督導協調各單位。</p> <p>對董事會決議事項之規劃與執行。</p>
財務處		<p>擬定短、中期資金之取得運用與調度計畫。</p> <p>擬定及執行會計制度及處理帳務。</p> <p>執行及控制預算，編製並分析管理報表等。</p> <p>每月例行性帳款給付、差異分析及效益評估。</p> <p>股務工作。</p>
管理處	人事行政部	<p>文件資料管理。</p> <p>各項採購作業管理。</p> <p>資產盤點與維護管理。</p> <p>總務、庶務、財產作業管理。</p> <p>人力資源規劃、人事管理、薪工福利之規劃與執行、人才培育制度之建立與執行。</p>
	法務部	<p>合約草擬及審閱。</p> <p>訴訟案件資料蒐集評估。</p> <p>法規遵循及法律事務處理。</p>
	MIS 部	<p>電腦機房硬體設備規劃、維護及管理。</p> <p>公司PC及週邊設備、Mail系統與資料庫管理維護。</p> <p>ERP系統、應用系統功能開發整合及專案開發業務執行。</p> <p>資訊系統、資料庫之備份及安全管理。</p> <p>資訊設備軟硬體之維護及管理。</p>

部	門	別	主	要	職	掌
應用服 務處	視覺 創意部		公司對外視覺呈現之統籌設計。 支援各事業處視覺包裝與宣傳物設計製作。			
	電視 工程部		直播節目訊號接收及品質監控。 節目播放排程及訊號品質監控。 節目播放設備維護管理。 主、副控播映設備、錄影工程設備管理運用。 影音內容、宣傳影片剪輯製作及數位化轉檔上架。			
	程式部		公司營運技術支援、維護與管理。 會員客戶資料建立及管理，帳務系統開發與維護。 網站程式開發與系統維護。 行動通訊影音產品開發與銷售。 專案研究發展計劃擬定與執行。 新產品及新技術之開發研究與測試。			
新媒體 業務整 合處	製作部		節目及新聞內容拍攝製作。 體育賽事轉播製作。			
	頻道經營部		節目企畫、宣傳及播放管理。 排程規劃及管理。			
	內容業務部		內容業務洽談買賣。 頻道節目代理相關業務。 教學影音專案執行。			
	網站社群暨 廣告業務部		網站社群經營。 廣告業務推展。 廣告帳款核對與催收。			



二、董事、監察人、總經理、副總經理、協理、各部門及分支機構主管資料：

(一) 董事及監察人資料

1. 董事及監察人

109年3月31日；單位：股；%

職 稱	國籍或註冊地	姓 名	性 別	選(就)任日期	任期	初次選任日期	選 任 時 持有股份		現 在 持有股數		配偶、未成 年子女現在 持有股份		利用他人名義 持有股份		主要經(學)歷	目前兼任本公司及其他公司之職務	具配偶或二親等以內關係之其他主管、董事或監察人			備 註
							股數	持股比率	股數	持股比率	股數	持股比率	股數	持股比率			職稱	姓名	關係	
董事長	中華民國	陳怡君	女	108.05.29	三年	94.05.18	1,080,987	5.15	1,162,987	5.54	6,788	0.03%	356,277	1.70%	Concordia University Wisconsin MBA 2010 台大-復旦EMBA 穿梭科技股份有限公司總經理 偉仲科技股份有限公司總經理 惠得資訊股份有限公司總經理	本公司總經理 21世紀基金會董事 台灣雲端運算產業協會監事	—	—	—	董事長與總經理為同一人(已增加獨董席次至3名,且過半數董事未兼任員工及經理人)
董事	中華民國	怡達資產管理有限公司	—	108.05.29	三年	103.05.23	3,490,197	16.62	3,490,197	16.62	—	—	—	—	—	—	—	—	—	—
	中華民國	代表人：林惠珠	女	108.05.29	三年	103.05.23	178,426	0.85	178,426	0.85	—	—	—	—	銘傳商專企管系 穿梭科技股份有限公司總經理秘書 達揚文化創意股份有限公司董事	本公司人事行政部經理	—	—	—	

職 稱	國籍或註冊地	姓 名	性 別	選(就)任日期	任期	初次選任日期	選 任 時 持有股份		現 在 持有股數		配偶、未成年 子女現在持有 股份		利用他人名 義持有股份		主要經(學)歷	目前兼任本公司 及其他公司之職 務	具配偶或二親 等以內關係之 其他主管、董 事或監察人			備註
							股數	持股 比率	股數	持股 比率	股數	持股 比率	股數	持股 比率			職 稱	姓 名	關 係	
董 事	中 華 民 國	聯 邦 網 通 科 技 股 份 有 限 公 司	—	108.05.29	三年	97.07.22	3,019,358	14.38	3,019,358	14.38	—	—	—	—	—	—	—	—	—	—
	中 華 民 國	代 表 人： 沈麗娟	女	108.05.29	三年	98.11.02	—	—	—	—	50,000	0.24	—	—	國立成功大學會計系	聯邦網通科技股份有限公司董事長	—	—	—	—
董 事	中 華 民 國	周 志 宏	男	108.05.29	三年	103.05.23	—	—	—	—	—	—	—	—	國立交通大學傳播科技碩士	台達電子永續長暨發言人	—	—	—	—
獨 立 董 事	中 華 民 國	黃 文 昭	女	108.05.29	三年	108.05.29	—	—	—	—	57,050	0.27	—	—	美國德州大學奧斯汀分校會計碩士 盧森堡商達爾國際(股)公司台灣分公司副務長	—	—	—	—	—

職 稱	國籍或註冊地	姓 名	性 別	選(就)任日期	任期	初次選任日期	選 任 時 持有股份		現 在 持有股數		配偶、未成年 子女現在持有 股份		利用他人名 義持有股份		主要經(學)歷	目前兼任本公司 及其他公司之職 務	具配偶或二親 等以內關係之 其他主管、董 事或監察人			備 註
							股數	持股 比率	股數	持股 比率	股數	持股 比率	股數	持股 比率			職 稱	姓 名	關 係	
獨立董事	中華民國	廖芳萱	女	108.05.29	三年	105.05.31	—	—	—	—	—	—	—	—	台灣大學國家發展研究所碩士 輔仁大學法學學士 和信法律事務所律師 世良法律事務所律師 名易法律事務所 永利證券股份有限公司中華民國消費者權益促進協會法律顧問 新竹市政府消費爭議調解委員會 台北市消防設備師協會法律顧問 金鼎證券獨立董事 美時化學製藥(股)公司獨立董事	宇軒國際法律事務所所長 台北市政府法律顧問 台北地院調解委員 經濟部中小企業處榮譽諮詢律師	—	—	—	—

職 稱	國籍或註冊地	姓 名	性 別	選(就)任日期	任期	初次選任日期	選 任 時 持有股份		現 在 持有股數		配偶、未成年 子女現在持有 股份		利用他人名 義持有股份		主要經(學)歷	目前兼任本公司 及其他公司之職 務	具配偶或二親 等以內關係之 其他主管、董 事或監察人			備註
							股數	持股 比率	股數	持股 比率	股數	持股 比率	股數	持股 比率			職 稱	姓 名	關 係	
獨立 董事	中 華 民 國	王雅萱	女	108.05.29	三年	105.05.31	—	—	—	—	—	—	—	—	台大管理學院碩士學位 野村證券交易員	隴華電子(股)公司 總經理 久圓實業(股)公司 董事長 三雅投資(股)公司 董事 仲華投資(股)公司 董事 欣慶投資開發(股) 公司董事 誠泰電子董事長兼 總經理 青島連盛董事兼總 經理 三圓建設(股)公司 監察人 國光汽車客運(股) 公司法人代表董事 三圓建設(青島)開 發有限公司董事長 狄衛現代藝術股份 有限公司董事長 康巨科技(股)公司 監察人 新星實業(股)公司 法人代表董事 寶德科技法人代表 董事 秀泰人文法人代表 董事	—	—	—	—

職 稱	國籍或註冊地	姓名	性別	選(就)任日期	任期	初次選任日期	選 任 時 持有股份		現 在 持有股數		配偶、未成年 子女現在持有 股份		利用他人名 義持有股份		主要經 (學) 歷	目前兼任本公司 及其他公司之職 務	具配偶或二親 等以內關係之 其他主管、董 事或監察人			備 註
							股數	持 股 比 率	股數	持 股 比 率	股數	持 股 比 率	股數	持 股 比 率			職 稱	姓 名	關 係	
監 察 人	中 華 民 國	劉學愚	男	108.05.29	三年	94.05.18	201,693	0.96	201,693	0.96	—	—	—	—	輔仁大學電子工程學士 台大創新育成公司總經理 普訊創業投資公司副總經理 美商惠普科技股份有限公司業務部經理	倍微科技(上櫃)獨立董事及薪酬委員 湧德電子(上櫃)獨立董事及薪酬委員 驊陞科技(興櫃)獨立董事、薪酬委員及審計委員 全銓租賃(上櫃)法人董事代表 精品科技(興櫃)法人董事代表 博大股份有限公司 法人董事代表	—	—	—	—
監 察 人	中 華 民 國	李淑芬	女	108.05.29	三年	104.02.11	747,700	3.56	747,700	3.56	728,335	3.47	—	—	台北大學企管系德技股份有限公司財務長	—	—	—	—	
監 察 人	中 華 民 國	余佩佩	女	108.05.29	三年	105.05.31	—	—	—	—	—	—	235,000	1.12	高盛集團台灣公司總裁	卓毅創業投資(股)公司董事長	—	—	—	—



2. 法人股東之主要股東：

109 年 4 月 30 日

法人股東名稱	法人股東之主要股東
怡達資產管理有限公司	陳怡君(83.25%)、陳筠庭(8.33%)、 陳簡秀花(8.33%)、楊宜錚(0.09%)

109 年 4 月 30 日

法人股東名稱	法人股東之主要股東
聯邦網通科技股份有限公司	聯邦商業銀行(股)(99.99%)

3. 法人股東之主要股東為法人者其主要股東：

109 年 4 月 30 日

法人名稱	法人之主要股東及持股比例	
聯邦商業銀行(股)	仲利投資有限公司	7.45%
	百盛投資有限公司	5.01%
	天聖投資有限公司	4.62%
	全成投資有限公司	4.60%
	建元投資有限公司	4.30%
	偉志投資有限公司	4.12%
	鉅寶投資有限公司	3.88%
	坤哲投資有限公司	3.73%
	吉順投資有限公司	3.46%
	正邦建設有限公司	3.44%

4. 所具專業知識及獨立性之資訊：

姓名	條件	是否具有五年以上工作經驗 及下列專業資格			符合獨立性情形												兼任其他 公開發行 公司獨立 董事家數
		商務、法務、 財務、會計或 公司業務所須 相關科系之公 私立大專院校 講師以上	法官、檢察官、 律師、會計師或 其他與公司業 務所需之國家 考試及格領有 證書之專門職 業及技術人員	商務、法 務、財務、 會計或公 司業務所 須之工作 經驗	1	2	3	4	5	6	7	8	9	10	11	12	
陳怡君	—	—	✓	—	✓	—	✓	✓	✓	✓	✓	✓	✓	✓	✓	✓	—
怡達資產管理 有限公司 代表人：林惠珠	—	—	✓	—	—	✓	✓	✓	✓	✓	✓	✓	✓	✓	✓	—	—
聯邦網通科技股 份有限公司 代表人：沈麗娟	—	—	✓	✓	✓	✓	—	✓	✓	✓	✓	✓	✓	✓	—	—	—
周志宏	—	—	✓	✓	✓	✓	✓	✓	✓	✓	✓	✓	✓	✓	✓	✓	—
廖芳萱	—	✓	✓	✓	✓	✓	✓	✓	✓	✓	✓	✓	✓	✓	✓	✓	—
王雅萱	—	—	✓	✓	✓	✓	✓	✓	✓	✓	✓	✓	✓	✓	✓	✓	—
黃文昭	—	—	✓	✓	✓	✓	✓	✓	✓	✓	✓	✓	✓	✓	✓	✓	—
劉學愚	—	—	✓	✓	✓	✓	✓	✓	✓	✓	✓	✓	✓	✓	✓	✓	3
李淑芬	—	—	✓	✓	—	—	✓	✓	✓	✓	✓	✓	✓	✓	✓	✓	—
余佩佩	—	—	✓	✓	✓	✓	✓	✓	✓	✓	✓	✓	✓	✓	✓	✓	—

- (1) 非為公司或其關係企業之受僱人。
- (2) 非公司或其關係企業之董事、監察人(但如為公司與其母公司、子公司或屬同一母公司之子公司依本法或當地國法令設置之獨立董事相互兼任者，不在此限)。
- (3) 非本人及其配偶、未成年子女或以他人名義持有公司已發行股份總數1%以上或持股前十名之自然人股東。
- (4) 非(1)所列之經理人或(2)、(3)所列人員之配偶、二親等以內親屬或三親等以內直系血親親屬。
- (5) 非直接持有公司已發行股份總數5%以上、持股前五名或依公司法第27條第1項或第2項指派代表擔任公司董事或監察人之法人股東之董事、監察人或受僱人(但如為公司與其母公司、子公司或屬同一母公司之子公司依本法或當地國法令設置之獨立董事相互兼任者，不在此限)。
- (6) 非與公司之董事席次或有表決權之股份超過半數係由同一人控制之他公司董事、監察人或受僱人(但如為公司或其母公司、子公司或屬同一母公司之子公司依本法或當地國法令設置之獨立董事相互兼任者，不在此限)。
- (7) 非與公司之董事長、總經理或相當職務者互為同一人或配偶之他公司或機構之董事(理事)、監察人(監事)或受僱人(但如為公司與其母公司、子公司或屬同一母公司之子公司依本法或當地國法令設置之獨立董事相互兼任者，不在此限)。
- (8) 非與公司有財務或業務往來之特定公司或機構之董事(理事)、監察人(監事)、經理人或持股5%以上股東(但特定公司或機構如持有公司已發行股份總數20%以上，未超過50%，且為公司與其母公司、子公司或屬同一母公司之子公司依本法或當地國法令設置之獨立董事相互兼任者，不在此限)。
- (9) 非為公司或關係企業提供審計或最近二年取得報酬累計金額未逾新臺幣50萬元之商務、法務、財務、會計等相關服務或諮詢之專業人士、獨資、合夥、公司或機構之企業主、合夥人、董事(理事)、監察人(監事)、經理人及其配偶。但依證券交易法或企業併購法相關法令履行職權之薪資報酬委員會、公開收購審議委員會或併購特別委員會成員，不在此限。
- (10) 未與其他董事間具有配偶或二親等以內之親屬關係。
- (11) 未有公司法第30條各款情事之一。
- (12) 未有公司法第27條規定以政府、法人或其代表人當選。

(二) 總經理、副總經理、協理、各部門及分支機構主管

109 年 3 月 31 日，單位：股；%

職稱	姓名	國籍	性別	就任日期	持有股份		配偶、未成年子女持有股份		利用他人名義持有股份		主要經（學）歷	目前兼任其他公司之職務	具配偶或二親等以內關係之經理人			備註
					股數	持股比率	股數	持股比率	股數	持股比率			職稱	姓名	關係	
總經理	陳怡君	中華民國	女	89.04.08	1,162,987	5.54%	6,788	0.03%	356,277	1.70%	Concordia University Wisconsin MBA 2010 台大-復旦 EMBA 穿梭科技總經理 偉仲科技總經理 惠得資訊總經理	21 世紀基金會董事 台灣雲端運算產業協會監事	—	—	—	董事長與總經理為同一人(已增加獨董席次至 3 名,且過半數董事未兼任員工及經理人)
副總經理	江瑋玲	中華民國	女	104.04.01	158,764	0.76%	—	—	—	—	淡江大學經濟系 偉仲科技總經理特別助理 台灣吉野家店長	—	—	—	—	—
副總經理	邵泓嘉(註 2)	中華民國	男	108.08.06	—	—	—	—	—	—	國立高雄第一科技大學 行銷流通管理系碩士畢業 民視業務事業群營運長 年代壹電視新媒體營運長	—	—	—	—	—
財務長 財務暨會計主管	張啟新	中華民國	男	107.07.27	—	—	—	—	—	—	中原大學會計系畢業 台灣苯乙烯工業(股)公司- 營運績效資深經理 京元電子(股)公司- 海外事業處會計主管	—	—	—	—	—

註：1.包含總經理配偶本人及其配偶透過具有控制權之投資公司間接持有之股數。

2.副總經理邵泓嘉先生於108年08月06日就任。

(三) 最近年度(108年度)支付董事、監察人、總經理及副總經理之酬金

1. 支付董事之酬金：

108年12月31日 單位：新台幣仟元；仟股

職 稱	姓 名	董事酬金								A、B、 C 及 D 等 四項總額占稅後純 益之比例		兼任員工領取相關酬金								A、B、C、D、E、F 及 G 等七項總額占稅 後純益之比例		領取來自子公司 以外轉投資事業或 母公司酬金
		報酬(A)		退職退休金 (B)		董事酬勞(C)		業務執行費用 (D)				薪資、獎金及特支費 等(E)		退職退休金 (F)		員工酬勞(G)						
		本公司	財務報告內所有公司	本公司	財務報告內所有公司	本公司	財務報告內所有公司	本公司	財務報告內所有公司	本公司	財務報告內所有公司	本公司	財務報告內所有公司	本公司	財務報告內所有公司	本公司	財務報告內所有公司	現金金額	股票金額	現金金額	股票金額	
董事長	陳怡君	—	(註 1)	—	(註 1)	83	(註 1)	30	(註 1)	0.98%	(註 1)	5,384	(註 1)	—	(註 1)	201	—	(註 1)		49.49%	(註 1)	—
董 事	怡達資產 管理有限 公司代表 人：林惠 珠	—	(註 1)	—	(註 1)	83	(註 1)	30	(註 1)	0.98%	(註 1)	1,540	(註 1)	—	(註 1)	55	—	(註 1)		14.83%	(註 1)	—
董 事	聯邦網通 科技股份 有限公司 代表人： 沈麗娟	—	(註 1)	—	(註 1)	83	(註 1)	30	(註 1)	0.98%	(註 1)	—	(註 1)	—	(註 1)	—	—	(註 1)		0.98%	(註 1)	—
董 事	周志宏	—	(註 1)	—	(註 1)	73	(註 1)	15	(註 1)	0.76%	(註 1)	—	(註 1)	—	(註 1)	—	—	(註 1)		0.76%	(註 1)	—
獨立董事	廖芳萱	—	(註 1)	—	(註 1)	360	(註 1)	—	(註 1)	3.13%	(註 1)	—	(註 1)	—	(註 1)	—	—	(註 1)		3.13%	(註 1)	—
獨立董事	王雅萱	—	(註 1)	—	(註 1)	360	(註 1)	—	(註 1)	3.13%	(註 1)	—	(註 1)	—	(註 1)	—	—	(註 1)		3.13%	(註 1)	—
獨立董事	黃文昭	—	(註 1)	—	(註 1)	210	(註 1)	—	(註 1)	1.82%	(註 1)	—	(註 1)	—	(註 1)	—	—	(註 1)		1.82%	(註 1)	—
獨立董事	單良	—	(註 1)	—	(註 1)	150	(註 1)	—	(註 1)	1.30%	(註 1)	—	(註 1)	—	(註 1)	—	—	(註 1)		1.30%	(註 1)	—

\*除上表揭露外，最近年度公司董事為財務報告內所有公司提供服務(如擔任非屬員工之顧問等)領取之酬金：無

註 1：本公司無須出具合併報表。

酬金級距表

給付本公司各個董事酬金級距	董事姓名			
	前四項酬金總額(A+B+C+D)		前七項酬金總額(A+B+C+D+E+F+G)	
	本公司	財務報告內所有公司	本公司	財務報告內所有公司
低於 1,000,000 元	聯邦網通科技股份有限公司 沈麗娟 怡達資產管理有限公司 林惠珠 陳怡君 周志宏 廖芳萱 王雅萱 黃文昭	(註 1)	聯邦網通科技股份有限公司 沈麗娟 周志宏 廖芳萱 王雅萱 黃文昭	(註 1)
1,000,000 元 (含) ~ 2,000,000 元 (不含)	—		怡達資產管理有限公司 林惠珠	
2,000,000 元 (含) ~ 3,500,000 元 (不含)	—		—	
3,500,000 元 (含) ~ 5,000,000 元 (不含)	—		—	
5,000,000 元 (含) ~ 10,000,000 元 (不含)	—		陳怡君	
10,000,000 元 (含) ~ 15,000,000 元 (不含)	—		—	
15,000,000 元 (含) ~ 30,000,000 元 (不含)	—		—	
30,000,000 元 (含) ~ 50,000,000 元 (不含)	—		—	
50,000,000 元 (含) ~ 100,000,000 元 (不含)	—		—	
100,000,000 元以上	—		—	
總計	7		7	

註 1：本公司無須出具合併報表。



2. 支付監察人之酬金：

108 年 12 月 31 日 單位：新台幣仟元

職稱	姓名	監察人酬金						A、B 及 C 等三項總額 占稅後純益之比例		領取來自子公司以外轉投資事業或 母公司酬金
		報酬(A)		酬勞(B)		業務執行費用(C)				
		本公司	財務報告內 所有公司	本公司	財務報告內 所有公司	本公司	財務報告內 所有公司	本公司	財務報告內 所有公司	
監察人	劉學愚	25	(註 1)	68	(註 1)	—	(註 1)	0.81%	(註 1)	—
監察人	李淑芬	25	(註 1)	68	(註 1)	—	(註 1)	0.81%	(註 1)	—
監察人	余佩佩	15	(註 1)	68	(註 1)	—	(註 1)	0.72%	(註 1)	—

註 1：本公司無須出具合併報表。

酬金級距表

給付本公司各個監察人酬金級距	監察人姓名	
	前三項酬金總額(A+B+C)	
	本公司	財務報告內所有公司
低於 1,000,000 元	劉學愚、李淑芬、余佩佩	(註 1)
1,000,000 元 (含) ~ 2,000,000 元 (不含)	—	
2,000,000 元 (含) ~ 3,500,000 元 (不含)	—	
3,500,000 元 (含) ~ 5,000,000 元 (不含)	—	
5,000,000 元 (含) ~ 10,000,000 元 (不含)	—	
10,000,000 元 (含) ~ 15,000,000 元 (不含)	—	
15,000,000 元 (含) ~ 30,000,000 元 (不含)	—	
30,000,000 元 (含) ~ 50,000,000 元 (不含)	—	
50,000,000 元 (含) ~ 100,000,000 元 (不含)	—	
100,000,000 元以上	—	
總計	3	

註 1：本公司無須出具合併報表

### 3. 支付總經理及副總經理之酬金：

#### (1) 總經理及副總經理之酬金

108 年度；單位：新台幣仟元；%

職稱	姓名	薪資(A)		退職退休金(B)		獎金及 特支費等等(C)		員工酬勞金額(D)				A、B、 C 及 D 等 四項總額占稅後純 益之比例（％）		領取來 自子公 司以外 轉投資 事業或 母公司 酬金
		本公司	財務報 告內所 有公司	本公司	財務報 告內所 有公司	本公司	財務報 告內所 有公司	本公司		財務報告內所有公司		本公司	財務報 告內所 有公司	
								現金 金額	股票 金額	現金 金額	股票 金額			
總經理	陳怡君	9,470	(註 1)	256	(註 1)	2,567	(註 1)	316	-	-	-	109.51%	(註 1)	-
副總經理	江瑋玲													
副總經理	陳宜幸													
副總經理	邵泓嘉													
財務長	張啟新													

註1：本公司無須出具合併財務報表。

註2：副總經理陳宜幸小姐於108年3月18日辭任。

註3：副總經理邵泓嘉於108年8月6日就任。

#### 酬金級距表

給付本公司各個總經理及副總經理酬金級距	總經理及副總經理姓名	
	本公司	財務報告內所有公司
低於 1,000,000 元	陳宜幸	(註 1)
1,000,000 元(含)~2,000,000 元	邵泓嘉	
2,000,000 元(含)~3,500,000 元	江瑋玲/張啟新	
3,500,000 元(含)~5,000,000 元	—	
5,000,000 元(含)~10,000,000 元	陳怡君	
10,000,000 元(含)~15,000,000 元	—	
15,000,000 元(含)~30,000,000 元	—	
30,000,000 元(含)~50,000,000 元		
50,000,000 元(含)~100,000,000 元		
100,000,000 元以上	—	
總計(人數)	5 人	

註1：本公司無須出具合併財務報表。

## (2) 分派員工酬勞之經理人姓名及分派情形：

108 年 12 月 31 日；單位：新台幣仟元

職 稱		姓 名	股 票 金 額	現 金 金 額	總 計	總額占稅後純益之比例(%)
經 理 人	總經理	陳怡君	—	316	—	2.74%
	副總經理	江瑋玲				
	副總經理	邵泓嘉				
	財務長	張啟新				

(四) 分別比較說明本公司及合併報表所有公司於最近二年度支付本公司董事、監察人、總經理及副總經理酬金總額占稅後純益比例之分析並說明給付酬金之政策、標準與組合、訂定酬金之程序及與經營績效及未來風險之關聯性：

## 1. 最近二年度支付董事、監察人、總經理及副總經理酬金總額占稅後純益比例

單位：新台幣仟元

職 稱	本公司及合併報告內所有公司支付本公司董事、監察人、總經理及副總經理酬金總額占個體或個別財務報告稅後純益比例							
	107 年度				108 年度			
	本 公 司		合 併 報 告 內 所 有 公 司		本 公 司		合 併 報 告 內 所 有 公 司	
	酬 金 總 額	占 稅 後 純 益 比 例 %	酬 金 總 額	占 稅 後 純 益 比 例 %	酬 金 總 額	占 稅 後 純 益 比 例 %	酬 金 總 額	占 稅 後 純 益 比 例 %
董事酬金	1,205	7.37	(註 1)		1,507	13.09	(註 1)	
監察人酬金	55	0.34			269	2.34		
總經理及副 總經理酬金	12,270	75.04			12,609	109.51		

註 1：本公司無須出具合併財務報表。

## 2. 給付酬金之政策、標準與組合、訂定酬金之程序及與經營績效及未來風險關聯性

## (1) 董事、監察人：

本公司董事及監察人之報酬，依公司章程規定辦理，依其對本公司營運參與之程度及貢獻之價值，並參酌國內外業界水準，於不超過本公司核薪相關辦法所訂最高薪階之標準，由董事會議定之。

## (2) 總經理及副總經理：

本公司支付予總經理、副總經理之酬金係根據其所擔任之職位所承擔之責任、整體經營績效及參考市場行情所訂定，員工酬勞的分派標準係遵循公司章程，提報董事會並經股東會決議通過後發放。

## (3) 未來風險：

本公司未來仍將按照公司章程規定、參考市場行情並依據各董事、監察人及經理人對公司貢獻程度訂定及辦理發放各項酬金。

### 三、 公司治理運作情形

#### (一) 董事會運作情形：

最近年度(108 年度)董事會開會 6 次，董事出席情形如下：

職稱	姓名(註 1)	實際出(列)席次數 B	委託出席次數	實際出(列)席率(%) (註 2)	備註
董事長	陳怡君	6	0	100%	
董事	怡達資產管理有限公司代表人：林惠珠	6	0	100%	
董事	聯邦網通科技股份有限公司代表人：沈麗娟	6	0	100%	
董事	周志宏	3	3	50%	
獨立董事	廖芳萱	6	0	100%	
獨立董事	王雅萱	6	0	100%	
獨立董事	單良	0	2	0%	於 108 年 5 月 29 日改選解任
獨立董事	黃文昭	4	0	100%	於 108 年 5 月 29 日改選就任

#### 其他應記載事項：

一、董事會之運作如有下列情形之一者，應敘明董事會日期、期別、議案內容、所有獨立董事意見及公司對獨立董事意見之處理：

(一) 證券交易法第 14 條之 3 所列事項：無此情形。

(二) 除前開事項外，其他經獨立董事反對或保留意見且有紀錄或書面聲明之董事會議決事項：無此情形。

二、董事對利害關係議案迴避之執行情形，應敘明董事姓名、議案內容、應利益迴避原因以及參與表決情形：

(一) 本公司於 108 年 3 月 12 日董事會討論核定 107 年度董事、監察人及員工酬勞分配案，本案除陳怡君董事長為利害關係人，進行利益迴避未參與討論及表決外，本案經其他出席董事無異議照案通過。

(二) 本公司於 108 年 12 月 26 日董事會討論核定 108 年度經理人年終及績效獎金提撥案，本案除陳怡君董事長為利害關係人，進行利益迴避未參與討論及表決外，本案經其他出席董事無異議照案通過。

三、上市上櫃公司應揭露董事會自我(或同儕)評鑑之評估週期及期間、評估範圍、方式及評估內容等資訊，並填列附表二(2)董事會評鑑執行情形：不適用。

四、當年度及最近年度加強董事會職能之目標（例如設立審計委員會、提昇資訊透明度等）與執行情形評估：

(一) 為強化並提升董事會之職能，本公司已訂定「公司治理實務守則」，以規範董事會成員組成之多元化及須具備之專業能力。

(二) 本公司已制定「獨立董事之職責範疇規則」，並訂有「薪資報酬委員會組織

規程」，以委員專業客觀之地位向董事會提出建議，並明定獨立董事職責範疇等，以增加獨立董事之獨立性及功能，並落實專業人員及經營者之責任。

(三) 本公司「董事會議事規範」明定董事應迴避事項，董事會成員於議事中階秉持高度自律並遵守公司治理相關規章辦法。

註1：董事、監察人屬法人者，應揭露法人股東名稱及其代表人姓名。

註2：(1)年度終了日前有董事監察人離職者，應於備註欄註明離職日期，實際出席(列)席率(%)則以其在職期間董事會開會次數及其實際出席(列)席次數計算之。

(2)年度終了日前，如有董事監察人改選者，應將新、舊任董事監察人均予以填列，並於備註欄註明該董事監察人為舊任、新任或連任及改選日期。實際出席(列)席率(%)則以其在職期間董事會開會次數及其實際出席(列)席次數計算之。

(二) 審計委員會運作情形或監察人參與董事會運作情形：

最近年度(108 年度)董事會開會 6 次，監察人出席情形如下：

職稱	姓名	實際列席次數	實際出席(列)席率(%)	備註
監察人	劉學愚	5	83%	—
監察人	李淑芬	5	83%	—
監察人	余佩佩	5	83%	—

其他應記載事項：

一、監察人之組成及職責：

(一)監察人與公司員工及股東之溝通情形（例如溝通管道、方式等）：無。

(二)監察人與內部稽核主管及會計師之溝通情形（例如就公司財務、業務狀況進行溝通之事項、方式及結果等）：無。

二、監察人列席董事會如有陳述意見，應敘明董事會日期、期別、議案內容、董事會決議結果以及公司對監察人陳述意見之處理：無。



(三) 公司治理運作情形及其與上市櫃公司治理實務守則差異情形及原因：

評估項目	運作情形			與上市上櫃公司治理實務守則差異情形及原因
	是	否	摘要說明	
一、公司是否依據「上市上櫃公司治理實務守則」訂定並揭露公司治理實務守則？	✓		本公司已依據「上市上櫃公司治理實務守則」訂定公司治理實務守則並揭露於公開資訊觀測站。	無
二、公司股權結構及股東權益 (一)公司是否訂定內部作業程序處理股東建議、疑義、糾紛及訴訟事宜，並依程序實施？ (二)公司是否掌握實際控制公司之主要股東及主要股東之最終控制者名單？ (三)公司是否建立、執行與關係企業間之風險控管及防火牆機制？ (四)公司是否訂定內部規範，禁止公司內部人利用市場上未公開資訊買賣有價證券？	✓  ✓ ✓ ✓		(一)本公司設有發言人及代理發言人，處理股東建議或糾紛等事宜。 (二)本公司依法定期申報董事、監察人、經理人及持股百分之十以上之大股東之持股情形，並與主要股東維持良好關係。 (三)本公司已依法於內部控制制度中建立子公司監督管理辦法與關係人、特訂公司及集團企業交易作業程序等相關制度予以管理。 (四)本公司已訂定「內部重大資訊處理暨防範內線交易管理作業程序」以防範內線交易之發生。	無
三、董事會之組成及職責 (一)董事會是否就成員組成擬訂多元化方針及落實執行？ (二)公司除依法設置薪資報酬委員會及審計委員會外，是否自願設置其他各類功能性委員會？ (三)公司是否訂定董事會績效評估辦法及其評估方式，每年並定期進行績效評估，且將績效評估之結果提報董事會，並運用於個別董事薪資報酬及提名續任之參考？ (四)公司是否定期評估簽證會計師獨立性？	✓ ✓  ✓  ✓		(一)本公司董事會成員遴選係以公司運作、營運型態及發展需求為主要考量。 (二)本公司除依法設置薪資報酬委員會外，尚未設置其他功能性委員會，未來將視需要評估設置。 (三)本公司定期檢討董事會效能，惟尚未訂定正式董事會績效評估辦法及其評估方式，未來視需要評估訂定。 (四)本公司每年於簽約同時評估簽證會計師之獨立性。	無
四、公司是否配置 <u>適任及適當人數之公司治理人員</u> ，並指定 <u>公司治理主管</u> ，負責公司治理相關事務(包括但不限於提供董事、監察人執行業務所需資料、 <u>協助董事、監察人遵循法令</u> 、 <u>依法辦理董事會及股東</u>	✓		本公司設置管理處為公司治理兼職單位，負責處理董事、監察人執行業務相關資料、公司登記、董事會及股東會相關事項辦理。	無

評估項目	運作情形			與上市上櫃公司治理實務守則差異情形及原因
	是	否	摘要說明	
會之會議相關事宜、製作董事會及股東會議事錄等)?				
五、公司是否建立與利害關係人(包括但不限於股東、員工、客戶及供應商等)溝通管道，及於公司網站設置利害關係人專區，並妥適回應利害關係人所關切之重要企業社會責任議題？	√		(一) 本公司設有發言人及代理發言人，相關聯繫方式及財務業務資訊均依規定公告於公開資訊觀測站與公司網站，建立與投資人良好之溝通管道。 (二) 利害關係人可透過公司網站提供之連絡資訊進行溝通並於收到後盡速予以回應。	尚未設立利害關係人專區
六、公司是否委任專業股務代辦機構辦理股東會事務？	√		本公司委任專業股代機構--群益金鼎證券股份有限公司股務代理部，代辦本公司各項股務事宜。	無
七、資訊公開 (一) 公司是否架設網站，揭露財務業務及公司治理資訊？ (二) 公司是否採行其他資訊揭露之方式（如架設英文網站、指定專人負責公司資訊之蒐集及揭露、落實發言人制度、法人說明會過程放置公司網站等）？ (三) 公司是否於會計年度終了後兩個月內公告並申報年度財務報告，及於規定期限前提早公告並申報第一、二、三季財務報告與各月份營運情形？	√  √  √		(一) 本公司已設置網站揭露相關財務、業務資訊。 (二) 本公司已建立發言人制度，並由專人負責對外之資訊蒐集及揭露，定時或適時於公開資訊觀測站揭露相關訊息給投資大眾。 (三) 本公司屬於興櫃公司已依規定於會計年度終了後四個月內公告並申報年度財務報告，並依規定期限申報每月營運情形。	無
八、公司是否有其他有助於瞭解公司治理運作情形之重要資訊（包括但不限於員工權益、僱員關懷、投資者關係、供應商關係、利害關係人之權利、董事及監察人進修之情形、風險管理政策及風險衡量標準之執行情形、客戶政策之執行情形、公司為董事及監察人購買責任保險之情形等）？	√		(一) 員工權益及僱員關懷：設立職工福利委員會辦理各項福利事項，並依勞基法及勞工退休金條例，依法提撥退休金。本公司有關勞資關係之規定措施實施情形良好。 (二) 投資者關係：本公司每年依據公司法及相關法令召開股東會，給予股東充分發問及提案機會，並設有發言人制度處理股東建議、疑義及糾紛事項，相關財務業務資訊透過公開資訊觀測站及公司網站充分揭露，使投資人了解公司營運狀況。 (三) 供應商關係：本公司採購人員注重	無

評估項目	運作情形			與上市上櫃公司治理實務守則差異情形及原因
	是	否	摘要說明	
			<p>採購價格之合理性，就規格、單價、付款條件、交期、服務品質等資料充分比較後決定，並與供應商建立長期合作關係，互信互利、共同成長。</p> <p>(四)利害關係人權利：公司與往來銀行、員工、客戶及供應商等，透過發言人制度保持暢通之溝通管道，以尊重及維護其應有合法權益。</p> <p>(五)董事及監察人進修之情形：本公司以積極態度鼓勵董監事依業務所需參與進修課程。</p> <p>(六)風險管理政策及風險衡量標準之執行情形：本公司有關營運、投資案、銀行融資、背書保證、資金貸與…等重大議案，皆經權責部門與主管評估分析，並依董事會決議執行。</p> <p>(七)客戶政策之執行情形：本公司設有服務諮詢專線由專人與客戶進行溝通，瞭解客戶問題與需求，必要時於內部會議檢討，以提升客戶滿意度。</p> <p>(八)公司為董事及監察人購買責任保險之情形：本公司已為董事及監察人投保適當金額之責任險。</p>	
九、請就臺灣證券交易所股份有限公司公司治理中心最近年度發布之公司治理評鑑結果說明已改善情形，及就尚未改善者提出優先加強 事項與措施:無。				

(四) 公司如有設置薪資報酬委員會者，應揭露其組成、職責及運作情形：

1. 薪資報酬委員會成員資料

身份別 (註1)	條件  姓名	是否具有五年以上工作經驗 及下列專業資格			符合獨立性情形 (註1)										兼任其他 公開發行 公司獨立 董事家數	備註
		商務、法 務、財 務、會計 或公司業 務所須相 關科系之 公私立大 專院校講 師以上	法官、檢察 官、律師、 會計師或其 他與公司業 務所需之國 家考試及格 領有證書之 專門職業及 技術人員	商務、法 務、財 務、會計 或公司業 務所須之 工作經驗	1	2	3	4	5	6	7	8	9	10		
獨立董事	廖芳萱	—	✓	✓	✓	✓	✓	✓	✓	✓	✓	✓	✓	✓	0	—
獨立董事	黃文昭	—	—	✓	✓	✓	✓	✓	✓	✓	✓	✓	✓	✓	0	—
獨立董事	王雅萱	—	—	✓	✓	✓	✓	✓	✓	✓	✓	✓	✓	✓	0	—

註1：身分別請填列係為董事、獨立董事或其他。

註2：各成員於選任前二年及任職期間符合下述各條件者，請於各條件代號下方空格中打✓。

- (1) 非為公司或其關係企業之受僱人。
- (2) 非公司或其關係企業之董事、監察人(但如為公司與其母公司、子公司或屬同一母公司之子公司依本法或當地國法令設置之獨立董事相互兼任者，不在此限)。
- (3) 非本人及其配偶、未成年子女或以他人名義持有公司已發行股份總數 1% 以上或持股前十名之自然人股東。
- (4) 非(1)所列之經理人或(2)、(3)所列人員之配偶、二親等以內親屬或三親等以內直系血親。
- (5) 非直接持有公司已發行股份總數 5% 以上、持股前五名或依公司法第 27 條第 1 項或第 2 項指派代表人擔任公司董事或監察人之法人股東之董事、監察人或受僱人(但如為公司與其母公司、子公司或屬同一母公司之子公司依本法或當地國法令設置之獨立董事相互兼任者，不在此限)。
- (6) 非與公司之董事席次或有表決權之股份超過半數係由同一人控制之他公司董事、監察人或受僱人(但如為公司或其母公司、子公司或屬同一母公司之子公司依本法或當地國法令設置之獨立董事相互兼任者，不在此限)。
- (7) 非與公司之董事長、總經理或相當職務者互為同一人或配偶之他公司或機構之董事(理事)、監察人(監事)或受僱人(但如為公司與其母公司、子公司或屬同一母公司之子公司依本法或當地國法令設置之獨立董事相互兼任者，不在此限)。
- (8) 非與公司有財務或業務往來之特定公司或機構之董事(理事)、監察人(監事)、經理人或持股 5% 以上股東(但特定公司或機構如持有公司已發行股份總數 20% 以上，未超過 50%，且為公司與其母公司、子公司或屬同一母公司之子公司依本法或當地國法令設置之獨立董事相互兼任者，不在此限)。
- (9) 非為公司或其關係企業提供審計或最近二年取得報酬累計金額未逾新臺幣 50 萬元之商務、法務、財務、會計等相關服務或諮詢之專業人士、獨資、合夥、公司或機構之企業主、合夥人、董事(理事)、監察人(監事)、經理人及其配偶。但依證券交易法或企業併購法相關法令履行職權之薪資報酬委員會、公開收購審議委員會或併購特別委員會成員，不在此限。
- (10) 未有公司法第 30 條各款情事之一。

2. 薪資報酬委員會運作情形

- (1) 本公司之薪資報酬委員會委員計 3 人。
- (2) 本屆任期：108 年 5 月 29 日至 111 年 5 月 28 日，最近年度(108 年度)薪資報酬委員會開會 3 次，委員資格及出席情形如下：

職稱	姓名	實際出席次數	委託出席次數	實際出席率(%)	備註
召集人	黃文昭	2	0	100%	於 108 年 5 月 29 日改選就任
委員	單良	0	1	0%	於 108 年 5 月 29 日改選解任
委員	廖芳萱	3	0	100%	—
委員	王雅萱	3	0	100%	—
其他應記載事項： 一、董事會如不採納或修正薪資報酬委員會之建議，應敘明董事會日期、期別、議案內容、董事會決議結果以及公司對薪資報酬委員會意見之處理(如董事會通過之薪資報酬優於薪資報酬委員會之建議，應敘明其差異情形及原因)：無此情事發生。 二、薪資報酬委員會之議決事項，如成員有反對或保留意見且有紀錄或書面聲明者，應敘明薪資報酬委員會日期、期別、議案內容、所有成員意見及對成員意見之處理：無此情事發生。					

(五) 履行社會責任情形及與上市上櫃公司企業社會責任實務守則差異情形及原因：

評估項目	運作情形			與上市上櫃公司企業社會責任實務守則差異情形及原因
	是	否	摘要說明	
一、公司是否依重大性原則，進行與公司營運相關之環境、社會及公司治理議題之風險評估，並訂定相關風險管理政策或策略？	✓		本公司訂有「企業社會責任守則」嚴格選擇合法協力廠商作業，以促進經濟與環境進步並善盡社會責任。	無
二、公司是否設置推動企業社會責任專(兼)職單位，並由董事會授權高階管理階層處理，及向董事會報告處理情形？	✓		本公司目前由管理處推動社會責任相關事項，如有關社會責任問題，必要時於董事會報告，並遵照主管機關規定，實行各項宣導事項。	無
三、環境議題 (一) 公司是否依其產業特性建立合適之環境管理制度？ (二) 公司是否致力於提升各項資源之利用效率，並使用對環境負荷衝擊低之再生物料？ (三) 公司是否評估氣候變遷對企業現在及未來的潛在風險與機會，並採取氣候相關議題之因應措施？ (四) 公司是否統計過去兩年溫室氣體排放量、用水量及廢棄物總重量，並制定節能減碳、溫室氣體減量、減少用水或其他廢棄物管理之政策？	✓    ✓   ✓  ✓		(一) 本公司已依產業特性訂定「企業社會責任守則」，內容涵蓋合適之環境管理制度。 (二) 本公司主要營業項目為廣播電視節目供應並無實際製造，但為發展環境永續，提升各項資源利用效率，已採行下列作業及管理方式。 1. 採用低耗能、綠能之辦公用品及器材設備。 2. 宣導垃圾分類、減量及紙類回收再利用。 3. 執行公司室內定溫及隨手關燈節約用電節能減碳。 4. 自行研發 ABYSS 與 ERP 系統	無

評估項目	運作情形			與上市上櫃公司企業社會責任實務守則差異情形及原因
	是	否	摘要說明	
			<p>(三) 本公司為文化創意產業，氣候變遷之潛在風險較低，未來將視需要出具企業社會責任報告書(CSR)評估及採取相關因應措施。</p> <p>(四) 本公司為文化創意產業，因產生之溫室氣體、用水及廢棄物較微小，故僅執行一般環境管理政策：對於可回收資源均進行分類處理；事業廢棄物委由合格廠商進行清運處理，以達節能減碳策略。</p>	
<p>四、社會議題</p> <p>(一) 公司是否依照相關法規及國際人權公約，制定相關之管理政策與程序？</p> <p>(二) 公司是否訂定及實施合理員工福利措施（包括薪酬、休假及其他福利等），並將經營績效或成果適當反映於員工薪酬？</p> <p>(三) 公司是否提供員工安全與健康之工作環境，並對員工定期實施安全與健康教育？</p> <p>(四) 公司是否為員工建立有效之職涯能力發展培訓計畫？</p> <p>(五) 對產品與服務之顧客健康與安全、客戶隱私、行銷及標示，公司是否遵循相關法規及國際準則，並制定相關保護消費者權益政策及申訴程序？</p> <p>(六) 公司是否訂定供應商管理政策，要求供應商在環保、職業安全衛生或勞動人權等議題遵循相關規範，及其實施情形？</p>	<p>✓</p> <p>✓</p> <p>✓</p> <p>✓</p> <p>✓</p> <p>✓</p>		<p>(一) 本公司依勞動基準法訂定工作規則與職工福利辦法，保障員工之合法權益。</p> <p>(二) 本公司遵循勞動基準法及福利委員會規定執行員工福利措施，且每年依據章程提撥盈餘做為員工酬勞。</p> <p>(三) 本公司定期檢修消防、衛生器材，並每年實施員工健康檢查。</p> <p>(四) 本公司各部門依執行業務需要，提出教育訓練需求，並推派員工進修取得專業技能。</p> <p>(五) 本公司產品及服務皆依商品標示法及衛星廣播電視法與相關規定進行標示檢核，且設有客服諮詢專線，由專人提供消費者產品與服務諮詢，並對建議內容進行改善與追蹤。</p> <p>(六) 本公司採購部門對主要供應商進行評鑑，並要求符合本公司及當地法令有關環安衛及勞動法令規定，且透過郵件或所簽訂合約中敘明，以落實供應商所需承擔責任。</p>	無

評估項目	運作情形			與上市上櫃公司企業社會責任實務守則差異情形及原因
	是	否	摘要說明	
五、公司是否參考國際通用之報告書編製準則或指引，編製企業社會責任報告書等揭露公司非財務資訊之報告書？前揭報告書是否取得第三方驗證單位之確信或保證意見？	√		本公司非屬食品餐飲、化學工業及金融業，且資本額未達新台幣50億元，故無需編製企業社會責任報告書。	無
六、公司如依據「上市上櫃公司企業社會責任實務守則」定有本身之企業社會責任守則者，請敘明其運作與所定守則之差異情形： 本公司目前對於公司治理、發展永續環境、維護社會公益與加強社會責任等活動積極規劃執行，積極朝向與「上市上櫃公司企業社會責任實務守則」一致。				
七、其他有助於瞭解企業社會責任運作情形之重要資訊： 本公司歷年公益活動大事記如下附註一所示。				

附註一：

愛爾達科技公益活動大事記	
年 份	捐 贈 對 象
2012	中華民國手足球協會
	中華民國網球協會
	社團法人中國工程師協會
	社團法人中華民國世界公民文化協會
	社團法人台灣青少年多元發展協會
	財團法人二十一世紀基金會
	財團法人台北市台大高階管理碩士教育基金會
	財團法人台北市艋舺龍山寺
	財團法人台北行天宮
	財團法人台灣生態工法發展基金會
	財團法人希望基金會
	社團法人中華民國聽障人協會
2013	財團法人人間文教基金會
	財團法人天主教善牧社會福利基金會
	財團法人喜憨兒社會福利基金會
	財團法人華山社會福利慈善事業基金會
	優質新聞發展協會
	財團法人台灣生態工法發展基金會
	財團法人希望基金會
	TAIWAN 屏東縣屏東市慈悲林雪域學佛會
2014	中華民國運動神經元疾病病友協會
	台中市北區家庭扶助中心
	台灣公益服務協會
	社團法人中華民國新人類把愛傳出去協會

愛爾達科技公益活動大事記	
年 份	捐 贈 對 象
	社團法人中華民國夢想之家青年發展協會
	社團法人中華育幼機構兒童關懷協會
	財團法人二十一世紀基金會
	財團法人中華民國兒童福利聯盟文教基金會
	財團法人天主教善牧社會福利基金會
	財團法人台灣生態工法發展基金會
	財團法人希望基金會
	財團法人罕見疾病基金會
	財團法人紙風車文教基金會
	財團法人第一社會福利基金會
	花東偏鄉孩童
	送愛心到吳哥窟
2015	國立台灣大學醫學院附設醫院
	台灣癲癇醫學會
	社團法人台灣關愛之家協會
	財團法人人安社會福利慈善事業基金會
	財團法人天主教善牧社會福利基金會
	財團法人天主教會台中教區附設南投縣私立玫瑰啟能訓練中心
	財團法人台灣生態工法發展基金會
	財團財團法人弘道老人福利基金會法人台灣省天主教會新竹教區附設苗栗縣私立聖方濟育幼院
	財團法人伊甸社會福利基金會
	財團法人竹銘教學基金會
	財團法人希望基金會
	財團法人中華民國兒童癌症基金會
	財團法人宜蘭縣私立神愛兒童之家
	財團法人靖娟兒童安全文教基金會
	財團法人瑪利亞社會福利基金會
	財團法人勵馨社會福利事業基金會
	財團法人薛伯輝基金會
	新北市政府社會局
2016	財團法人希望基金會
	財團法人台灣生態工法發展基金會
	財團法人天主教善牧社會福利基金會
	台中市北區家庭扶助中心
	財團法人基督教晨曦會
	財團法人台灣生態工法基金會
	中華民國兒童癌症基金會
	財團法人伊甸社會福利基金會
	財團法人陽光社會福利基金會
	財團法人基督教更生團契
	財團法人天主教善牧基金會
	財團法人台北市喜樂家族社會福利基金會



愛爾達科技公益活動大事記	
年 份	捐 贈 對 象
2017	中華健康生活與運動協會
	財團法人台灣生態工法發展基金會
	財團法人台北行天宮
	財團法人台北市艋舺龍山寺
	台北市大乘林佛學會
	北竿鄉白馬尊王廟
	財團法人天主教聖衣會深坑分事務所
	財團法人二十一世紀基金會
2018	中華健康生活與運動協會
	財團法人台灣生態工法發展基金會
	財團法人台北行天宮
	財團法人台北市艋舺龍山寺
	台北市大乘林佛學會
	財團法人二十一世紀基金會
	財團法人礦工兒子教育基金會
	社團法人臺中市聾人協會
	花蓮縣政府
	台中市北區家庭扶助中心
	社團法人中華民國資承新世代企業家慈善協會
	高雄縣私立高苑高級工商職業學校
2019	二二八公園福德宮
	中華健康生活與運動協會
	台北市大乘林佛學會
	社團法人台北市政治大學雄鷹會
	財團法人八卦寮文教基金會
	財團法人台北行天宮
	高雄縣私立高苑高級工商職業學校
	財團法人台北市艋舺龍山寺
	財團法人勵馨社會福利事業基金會

(六) 履行誠信經營情形及與上市上櫃公司誠信經營守則差異情形及原因：

評估項目	運作情形			與上市上櫃公司誠信經營守則差異情形及原因
	是	否	摘要說明	
<p>一、訂定誠信經營政策及方案</p> <p>(一) 公司是否制定經董事會通過之誠信經營政策，並於規章及對外文件中明示誠信經營之政策、作法，以及董事會與高階管理階層積極落實經營政策之承諾？</p> <p>(二) 公司是否建立不誠信行為風險之評估機制，定期分析及評估營業範圍內具較高不誠信行為風險之營業活動，並據以訂定防範不誠信行為方案，且至少涵蓋「上市上櫃公司誠信經營守則」第七條第二項各款行為之防範措施？</p> <p>(三) 公司是否於防範不誠信行為方案內明定作業程序、行為指南、違規之懲戒及申訴制度，且落實執行，並定期檢討修正前揭方案？</p>	<p>✓</p> <p>✓</p> <p>✓</p>		<p>(一) 本公司「誠信經營守則」經董事會通過施行，規範公司誠信經營政策，建立良好之企業文化與健全商業運作。</p> <p>(二) 本公司除訂定「誠信經營守則」外，另訂有「道德行為準則」，對於員工獲取不當利益、避免利益衝突及相關保密責任等行為進行規範，並透過每年內部及會計師稽核時執行相關評估分析。</p> <p>(三) 本公司訂有「誠信經營作業程序及行為指南」，規範不誠信行為及收受不正當利益處理方式，透過不定期宣導誠信經營政策，並要求公司決策、行為應符合法令規定據以實行，該作業辦法於主管機關修訂時，同時檢討修正之。</p>	無
<p>二、落實誠信經營</p> <p>(一) 公司是否評估往來對象之誠信紀錄，並於其與往來交易對象簽訂之契約中明訂誠信行為條款？</p> <p>(二) 公司是否設置隸屬董事會之推動企業誠信經營專責單位，並定期(至少一年一次)向董事會報告其誠信經營政策與防範不誠信行為方案及監督執行情形？</p> <p>(三) 公司是否制定防止利益衝突政策、提供適當陳述管道，並落實執行？</p> <p>(四) 公司是否為落實誠信經營已建立有效的會計制度、內部控制制度，並由內部稽核單位依不</p>	<p>✓</p> <p>✓</p> <p>✓</p> <p>✓</p>		<p>(一) 本公司於建立商業關係前，先行評估往來對象之合法性，並於商業契約中訂定誠信行為條款，合理確保商業活動誠信原則。</p> <p>(二) 本公司由管理處負責誠信相關作業之推動及監督執行，並定期向董事會報告。</p> <p>(三) 本公司已訂定「誠信經營守則」及「道德行為準則」與相關規範，避免員工收受不正當利益及利益衝突之行為。</p> <p>(四) 為確保誠信經營之落實，本公司已建立有效的會計</p>	無

評估項目	運作情形			與上市上櫃公司誠信經營守則差異情形及原因
	是	否	摘要說明	
誠信行為風險之評估結果，擬訂相關稽核計畫，並據以查核防範不誠信行為方案之遵循情形，或委託會計師執行查核？ (五)公司是否定期舉辦誠信經營之內、外部之教育訓練？	√		制度、內部控制制度，由稽核單位定期查核遵循情形，並作成報告提報董事會。 (五)公司訂有誠信經營相關辦法，不時於各項會議宣導，以求落實。	
三、公司檢舉制度之運作情形 (一)公司是否訂定具體檢舉及獎勵制度，並建立便利檢舉管道，及針對被檢舉對象指派適當之受理專責人員？ (二)公司是否訂定受理檢舉事項之調查標準作業程序、調查完成後應採取之後續措施及相關保密機制？ (三)公司是否採取保護檢舉人不因檢舉而遭受不當處置之措施？	√  √  √		(一)公司已設置專責單位(管理處)，同仁亦可透過內部郵件與通訊軟體等方式向權責主管進行檢舉及申訴作業。 (二)本公司「誠信經營守則」明訂受理檢舉事項之調查標準作業程序，調查完成後對檢舉人身分、檢舉內容確實保密。 (三)本公司「誠信經營守則」明訂，對於檢舉人及內容保密，不因檢舉情事而遭不當處置。	無
四、加強資訊揭露 (一)公司是否於其網站及公開資訊觀測站，揭露其所定誠信經營守則內容及推動成效？	√		(一)本公司已於企業網站揭露企業文化與經營理念等資訊，並於公開資訊觀測站公告誠信經營守則。	無
五、公司如依據「上市上櫃公司誠信經營守則」定有本身之誠信經營守則者，請敘明其運作與所定守則之差異情形：無。				
六、其他有助於瞭解公司誠信經營運作情形之重要資訊：(如公司檢討修正其訂定之誠信經營守則等情形)無。				

(七) 公司如有訂定公司治理守則及相關規章者，應揭露其查詢方式：

1. 本公司已訂定公司治理守則及相關規章如下：  
公司治理實務守則、股東會議事規則、董事會議事規範、董事及監察人選舉辦法、獨立董事職權範疇規則、道德行為準則、誠信經營守則、薪資報酬委員會組織規程、企業社會責任守則、誠信經營作業程序及行為指南。
2. 本公司公司治理守則及相關規章查詢方式揭露於公開資訊觀測站與年報當中供外界查詢。

(八) 其他足以增進對公司治理運作情形之瞭解的重要資訊，得一併揭露：無。

(九) 內部控制制度執行狀況：

1. 內部控制制度聲明書

愛爾達科技股份有限公司

內部控制制度聲明書

日期：109年3月18日

本公司民國 108 年度之內部控制制度，依據自行評估的結果，謹聲明如下：

- 一、本公司確知建立、實施和維護內部控制制度係本公司董事會及經理人之責任，本公司業已建立此一制度。其目的係在對營運之效果及效率(含獲利、績效及保障資產安全等)、報導具可靠性、及時性、透明性及符合相關規範暨相關法令規章之遵循等目標的達成，提供合理的確保。
- 二、內部控制制度有其先天限制，不論設計如何完善，有效之內部控制制度亦僅能對上述三項目標之達成提供合理的確保；而且，由於環境、情況之改變，內部控制制度之有效性可能隨之改變。惟本公司之內部控制制度設有自我監督之機制，缺失一經辨認，本公司即採取更正之行動。
- 三、本公司係依據「公開發行公司建立內部控制制度處理準則」(以下簡稱「處理準則」)規定之內部控制制度有效性之判斷項目，判斷內部控制制度之設計及執行是否有效。該「處理準則」所採用之內部控制制度判斷項目，係為依管理控制之過程，將內部控制制度劃分為五個組成要素：1.控制環境，2.風險評估，3.控制作業，4.資訊與溝通，及5.監督作業。每個組成要素又包括若干項目。前述項目請參見「處理準則」之規定。
- 四、本公司業已採用上述內部控制制度判斷項目，評估內部控制制度之設計及執行的有效性。
- 五、本公司基於前項評估結果，認為本公司於民國 108 年 12 月 31 日之內部控制制度(含對子公司之監督與管理)，包括瞭解營運之效果及效率目標達成之程度、報導係屬可靠、及時、透明及符合相關規範暨相關法令規章之遵循有關的內部控制制度等之設計及執行係屬有效，其能合理確保上述目標之達成。
- 六、本聲明書將成為本公司年報及公開發行說明書之主要內容，並對外公開。上述公開之內容如有虛偽、隱匿等不法情事，將涉及證券交易法第二十條、第三十二條、第一百七十一條及第一百七十四條等之法律責任。
- 七、本聲明書業經本公司民國 109 年 3 月 18 日董事會通過，出席董事 7 人中，有 0 人持反對意見，餘均同意本聲明書之內容，併此聲明。

愛爾達科技股份有限公司

董事長：陳怡君 簽章

總經理：陳怡君 簽章

2. 委託會計師專案審查內部控制制度者，應揭露會計師審查報告：無。

(十) 最近年度及截至年報刊印日止公司及其內部人依法被處罰、公司對其內部人員違反內部控制制度規定之處罰，其處罰結果可能對股東權益或證券價格有重大影響者，應列明其處罰內容、主要缺失與改善情形：無。

(十一) 最近年度及截至年報刊印日止，股東會及董事會之重要決議：

1. 一〇八年度至一〇九年四月三十日止股東會及董事會重大決議

開會日期	主 要 決 議
108 年 3 月 12 日 第七屆第十八次 董事會	1. 通過 107 年度董事、監察人及員工酬勞分配案。 2. 通過 107 年度營業報告書暨財務報告案。 3. 通過 107 年度盈餘分配案。 4. 通過 107 年度「內部控制制度有效性考核」及「內部控制制度聲明書」案。 5. 通過修定「公司章程」案。 6. 通過第八屆董事及監察人選舉案。 7. 通過解除新任董事及其代表人競業禁止限制案。 8. 通過修訂「取得或處分資產處理程序」案。 9. 通過修訂「資金貸與他人作業程序」案。 10. 通過修訂「背書保證作業程序」案。 11. 通過召開 108 年股東常會案。 12. 通過受理百分之一以上股東提名董事(含獨立董事)、監察人候選人相關事宜案。 13. 通過董事會提名董事(含獨立董事)、監察人候選人名單案。 14. 通過境外頻道「PET CLUB TV」執照申請案。
108 年 4 月 16 日 第七屆第十九次 董事會	1. 通過新增 108 年股東常會討論議案
108 年 5 月 29 日 股東常會	報告事項： (1) 本公司 107 年度營業狀況報告。 (2) 本公司 107 年度監察人審查報告。 (3) 本公司 107 年員工酬勞及董監事酬勞分配情形報告。 承認案： (1) 本公司 107 年度營業報告書及財務報告案。 (2) 本公司 107 年度盈餘分配案。 討論案： (1) 修訂「公司章程」案。 (2) 修訂「取得或處分資產處理程序」案。 (3) 修訂「資金貸與他人作業程序」案。 (4) 修訂「背書保證作業程序」案。 (5) 境外頻道「PET CLUB TV」執照申請案。 選舉案：第八屆董事及監察人選舉案 其他議案：解除新任董事及其代表人競業禁止限制案。

開會日期	主 要 決 議
108 年 5 月 29 日 第八屆第一次 董事會	1. 通過董事長選舉案。
108 年 8 月 6 日 第八屆第二次 董事會	1. 通過 108 年第二季財務報告案。 2. 通過台灣新光商業銀行授信額度續約案。 3. 通過國泰世華商業銀行授信額度續約案。 4. 通過第三屆薪資報酬委員會成員及委員報酬案。 5. 通過本公司發言人、代理發言人異動案。 6. 通過本公司內部稽核主管異動及任命案。
108 年 8 月 6 日 第八屆第三次 董事會	1. 通過本公司副總經理兼內容長/發言人任命案。 2. 通過本公司副總經理兼業務長任命案。 3. 通過本公司財務主管暨會計主管任命案。
108 年 12 月 26 日 第八屆第四次 董事會	1. 通過 2020 年營運計畫及預算案。 2. 通過銀行授信額度續約案。 3. 通過 109 年度內部稽核計畫案 4. 通過修訂內部控制制度案。 5. 通過訂定「申請暫停及恢復興櫃股票櫃檯買賣作業辦法」案。 6. 通過本公司經理人-財務主管暨會計主管異動追認案。 7. 通過 108 年度經理人年終及績效獎金提撥案(薪酬委員會提)。
109 年 3 月 18 日 第八屆第五次 董事會	1. 通過 108 年度董事、監察人及員工酬勞分派案。 2. 通過 108 年度營業報告書暨財務報告案。 3. 通過 108 年度盈餘分配案。 4. 通過 108 年度「內部控制制度有效性考核」及「內部控制制度聲明書」案。 5. 通過修定「公司章程」案。 6. 通過修訂「股東會議事規則」案。 7. 通過修訂「誠信經營作業程序及行為指南」案。 8. 通過修訂「公司治理實務守則」案。 9. 通過修訂「企業社會責任守則」案。 10.擬向 NCC 通傳會申請增設 5 個奧運賽事境外頻道案。 11.通過召開 109 年股東常會案。
109 年 3 月 26 日 第八屆第六次 董事會	1. 通過本公司庫藏股事宜案。

(十二) 最近年度及截至年報刊印日止董事或監察人對董事會通過重要決議有不同意見且有記錄或書面聲明者，其主要內容： 無。

(十三) 最近年度及截至年報刊印日止，與財務報告有關人士(包括公司董事長、總經理、會計主管、財務主管、內部稽核主管、公司治理主管及研發主管等)辭職解任情形之彙總：

109 年 4 月 30 日

職稱	姓名	到任日期	解任日期	辭職或解任原因
業務副總	陳宜幸	104/4/1	108/03/18	個人生涯規劃
稽核主管	黃俊哲	100/8/1	108/07/01	職務調整
財務暨會計主管	張啟新	107/7/27	108/08/06	職務調整
會計主管	曾瑩瑰	108/8/6	108/10/14	職務調整

#### 四、會計師公費資訊

會計師事務所名稱	會計師姓名		查核期間	備註
勤業眾信聯合會計師事務所	林文欽	戴信維	108/01/01~108/12/31	—

單位：新台幣千元

金額級距 \ 公費項目		審計公費	非審計公費	合計
1	低於 2,000 千元	✓	—	✓
2	2,000 千元 (含) ~4,000 千元	—	—	—
3	4,000 千元 (含) ~6,000 千元	—	—	—
4	6,000 千元 (含) ~8,000 千元	—	—	—
5	8,000 千元 (含) ~10,000 千元	—	—	—
6	10,000 千元 (含) 以上	—	—	—

- (一) 給付簽證會計師、簽證會計師所屬事務所及其關係企業之非審計公費佔審計公費之比例達四分之一以上者，應揭露審計與非審計公費及非審計服務內容：不適用。
- (二) 更換會計師事務所且更換年度所給付之審計公費較更換前一年度之審計公費減少者，應揭露更換前後審計公費金額及原因：不適用。
- (三) 審計公費較前一年度減少達百分之十以上者，應揭露審計公費減少金額、比例及原因：無。

#### 五、更換會計師資訊：

- (一) 關於前任會計師：不適用
- (二) 關於繼任會計師：不適用
- (三) 前任會計師對本準則第10條第6款第1目及第2目之3事項之復函：無。

六、公司之董事長、總經理、負責財務或會計事務之經理人，最近一年內曾任職於簽證會計師事務所或其關係企業者，應揭露其姓名、職稱及任職於簽證會計師所屬事務所關係企業期間：無。

七、最近年度及截至年報刊印日止，董事、監察人、經理人及持股比例超過百分之十之股東股權移轉及股權質押變動情形：

(一) 董事、監察人、經理人及持股比例超過百分之十之股東股權變動情形：

職 稱	姓 名	108 年度		109 年 度 截 至 年 報 刊 印 日 止	
		持有股數增 (減) 數	質押股數增 (減) 數	持有股數增 (減) 數	質押股數 增(減)數
董事長	陳怡君	82,000	—	—	—
董事及 10% 以上大股東	聯邦網通科技股份有限公司	—	—	—	—
法人董事代表人	沈麗娟	—	—	—	—
董事及 10% 以上大股東	怡達資產管理有限公司	—	—	—	—
法人董事代表人	林惠珠	—	—	—	—
董事	周志宏	—	—	—	—
獨立董事	廖芳萱	—	—	—	—
獨立董事	王雅萱	—	—	—	—
獨立董事	黃文昭	—	—	—	—
獨立董事	單良(註 2)	—	—	—	—
監察人	劉學愚	—	—	—	—
監察人	李淑芬	—	—	—	—
監察人	余佩佩	—	—	—	—
副總經理	江瑋玲	—	—	—	—
副總經理	陳宜幸(註 1)	—	—	—	—
副總經理	邵泓嘉(註 3)	—	—	—	—
財務暨會計主管	張啟新	—	—	—	—

註 1：副總經理陳宜幸於 108 年 3 月 18 日解任。

註 2：獨立董事單良於 108 年 5 月 29 日辭任。

註 3：副總經理邵泓嘉於 108 年 8 月 6 日就任。

(二) 股權移轉之相對人為關係人者：無

(三) 股權質押資訊：無。



八、 持股比例佔前十名之股東，其相互間之關係資料：

109 年 4 月 11 日單位：股

姓名	本人 持有股份		配偶、未成年子 女持有股份		利用他人名義 合計持有股份		前十大股東相 互間具有關係 人 或 為 配 偶、二親等以 內之親屬關 係者，其名稱 或姓名及關 係。		備 註
	股數	持股 比例	股數	持股 比例	股數	持股 比例	名稱	關係	
怡達資產管理 有限公司 代表人：楊宜錚	3,490,197	16.62%	—	—	—	—	—	—	—
聯邦網通科技 股份有限公司 代表人：沈麗娟	3,019,358	14.38%	—	—	—	—	—	—	—
華智投資股份 有限公司 代表人：鄭崇華	1,800,159	8.57%	—	—	—	—	—	—	—
陳怡君	1,162,987	5.54%	6,788	0.03%	356,277	1.70%	—	—	—
李淑芬	747,700	3.56%	728,335	3.47%	—	—	黃緒宗	配偶	—
黃緒宗	728,335	3.47%	747,700	3.56%	—	—	李淑芬	配偶	—
先創國際股份 有限公司 代表人：陳銘輝	602,186	2.87%	—	—	—	—	—	—	—
李孝康	600,917	2.86%	—	—	—	—	—	—	—
愛爾達科技股 份有限公司 代表人：陳怡君	515,000	2.45%	—	—	—	—	—	—	—
陳坤維	413,865	1.97%	—	—	—	—	—	—	—

九、 公司、公司之董事、監察人、經理人及公司直接或間接控制之事業對同一轉投資事業之持股數，並合併計算持股比例：不適用。

## 肆、募資情形

### 一、資本及股本

#### (一) 股本來源

##### 1. 股份種類

109 年 4 月 30 日；單位：股

股 份 種 類	核 定 股 本(註)			備 註
	流通在外股份	未 發 行 股 份	合 計	
普通股	21,000,000	15,000,000	36,000,000	本公司股票非屬 上市或上櫃股票

註：107年5月29日股東會通過修訂章程，將資本總額修改為360,000,000及股份總數為36,000,000股，並經台北市政府108年7月10日府產業商字第10850752010號函核准。

##### 2. 股本形成經過

109 年 4 月 30 日；單位：新台幣元；股

年 月	發 行 價 格	核定股本		實收股本		備 註		
		股數	金額	股數	金額	股本來源	以現金以外之 財產抵充股款者	其他
89/3	10	15,000,000	150,000,000	4,000,000	40,000,000	公司設立	無	府產業商字第 89272404 號
89/9	10	15,000,000	150,000,000	9,500,000	95,000,000	現金增資	無	府產業商字第 89326025 號
96/4	10	15,000,000	150,000,000	12,250,000	122,500,000	現金增資	無	府產業商字第 09683821310 號
101/8	16	15,000,000	150,000,000	15,000,000	150,000,000	現金增資	無	府產業商字第 10186276620 號
104/7	10	25,000,000	250,000,000	17,000,000	170,000,000	資本公積轉增 資、盈餘轉增資	無	府產業商字第 10485295720 號
104/8	18	25,000,000	250,000,000	18,000,000	180,000,000	現金增資	無	府產業商字第 10486036820 號
107/4	20	25,000,000	250,000,000	21,000,000	210,000,000	現金增資	無	府產業商字第 10748638900 號

#### (二) 股東結構

單位：股； 109 年 4 月 11 日

股東結構 數量	政府機構	金融機構	其他法人	個人	外國機構 及外人	合計
人 數	—	—	16	269	—	285
持有股數(仟股)	—	—	10,622,720	10,377,280	—	21,000,000
持股比例(%)	—	—	50.58%	49.42%	—	100%

### (三) 股權分散情形

單位：股；109年4月11日

持 股 分 級	股 東 人 數	持 有 股 數	持 股 比 例 (%)
1 ~ 999	35	6,107	0.04%
1,000 ~ 5,000	144	291,797	1.39%
5,001 ~ 10,000	19	143,672	0.68%
10,001 ~ 15,000	12	153,876	0.73%
15,001 ~ 20,000	7	128,678	0.61%
20,001 ~ 30,000	7	161,008	0.77%
30,001 ~ 50,000	11	447,604	2.13%
50,001 ~ 100,000	14	1,039,864	4.95%
100,001 ~ 200,000	14	2,121,865	10.10%
200,001 ~ 400,000	11	3,019,934	14.38%
400,001 ~ 600,000	3	1,333,756	6.35%
600,001 ~ 800,000	4	2,679,138	12.76%
800,001 ~ 1,000,000	0	0	0.00%
1,000,001 以上	4	9,472,701	45.11%
合 計	285	21,000,000	100.00%

### (四) 主要股東名單：股權比例達百分之五以上或股權比例占前十名之股東

單位：股；109年4月11日

股份 主要股東名稱	持有股數	持股比例
怡達資產管理有限公司	3,490,197	16.62%
聯邦網通科技股份有限公司	3,019,358	14.38%
華智投資股份有限公司	1,800,159	8.57%
陳怡君	1,162,987	5.54%
李淑芬	747,700	3.56%
黃緒宗	728,335	3.47%
先創國際股份有限公司	602,186	2.87%
李孝康	600,917	2.86%
愛爾達科技股份有限公司	515,000	2.45%
陳坤維	413,865	1.97%

(五) 最近二年度每股市價、淨值、股利及相關資料

單位：新台幣元；仟股

年 度		107 年度	108 年度	109 年 3 月 31 日 (註 4)
每股市價	最 高	25.6	22.96	19.26
	最 低	18.9	16.6	13.809
	平 均	22.28	20.09	18
每股淨值	分 配 前	12.54	12.54	—
	分 配 後	11.95	12.04	—
每股盈餘	加權平均股數	20,202	20,500	—
	每股盈餘	0.81	0.56	—
每股股利	現 金 股 利	0.6	0.5	—
	無償配股	盈餘配股	—	—
		資本公積配股	—	—
	累積未付股利	—	—	—
投資報酬分析	本益比	27.51	35.88	—
	本利比	37.13	40.18	—
	現金股利殖利率	2.69%	2.49%	—

註 1：本益比：當年度平均收盤價/每股盈餘。

註 2：本利比：當年度每股平均收盤價/每股現金股利。

註 3：現金股利殖利率：每股現金股利/當年度每股平均收盤價。

註 4：109 年度第一季並未經會計師核閱，故不揭露此資訊。

(六) 公司股利政策及執行狀況：

1. 公司股利政策：

本公司年度決算如有盈餘，依法繳納稅捐，彌補累積虧損後，再提百分之十為法定盈餘公積，但法定盈餘公積已達本公司實收資本額時，得不再提列，其餘再依法令規定提列或迴轉特別盈餘公積；如尚有餘額，併同累積未分配盈餘，由董事會擬具盈餘分配議案，提請股東會決議分派股東股息紅利。

本公司之股利政策採剩餘股利政策，本公司將考量公司所處環境及成長階段，因應未來資金需求及長期財務規劃，並滿足股東對現金流入之需求，就章程第二十六條之一可分配盈餘提撥百分之二十以上分派股東股利，且其中每年發放之現金股利不得低於當年度發放股利總額之百分之十。

2. 本年度董事會通過擬送股東會核議之股利分配情形：

本公司於 109 年 3 月 18 日董事會通過 108 年盈餘分配案，決議分配股東每股現金股利 0.5 元，惟尚未經股東會決議通過。

3. 預期股利政策將有重大變動說明：本公司股利政策預期並無重大變動，惟本次股東會將依公司營運需求調整修正部分股利政策之文字說明。

(七) 本次股東會擬議之無償配股對公司營業績效及每股盈餘之影響：

因本公司 108 年度未配發無償配股，故不適用。

(八) 員工及董事、監察人酬勞

1. 公司章程所載員工及董事、監察人酬勞之成數或範圍：

本公司章程第二十六條：本公司年度如有獲利，應提撥百分之五至十為員工酬勞，由董事會決議以股票或現金分派發放，其發放對象包括符合一定條件之控制或從屬公司員工，其條件及方式由董事會訂定之；本公司得以上開獲利金額，由董事會決議提撥不高於百分之三為董監酬勞，並僅以現金發放之。員

工酬勞及董監酬勞分派案應由董事會特別決議行之並提報股東會，但如員工酬勞以發行新股且涉及需修改公司章程時，應於股東會決議後依規定程序發放之。但公司尚有累積虧損時，應預先保留彌補數額，再依前項比例提撥員工酬勞及董監酬勞。

2. 本期估列員工及董事、監察人酬勞金額之估列基礎、以股票分派之員工酬勞之股數計算基礎及實際分派金額若與估列數有差異時之會計處理：不適用。

3. 董事會通過分派酬勞情形：

- (1) 以現金或股票分派之員工酬勞及董事、監察人酬勞金額。若與認列費用年度估列金額有差異，應揭露差異數、原因及處理情形：

本公司 109 年 3 月 18 日董事會決議配發員工酬勞新台幣 1,686 仟元及董監事酬勞新台幣 506 仟元，待提請股東會報告後發放，若有差異將於次年度調整。

- (2) 以股票分派之員工酬勞金額占本期個體或個別財務報告稅後純益及員工酬勞總額合計數之比例：

本公司 109 年 3 月 18 日董事會決議配發員工酬勞，全數以現金發放，故不適用。

4. 前一年度（107年度）員工、董事及監察人酬勞之實際分派情形(包括分派股數、金額及股價)，其與認列員工、董事及監察人酬勞有差異者並應敘明差異數、原因及處理情形：

本公司於 108 年 5 月 29 日業經股東會決議通過 107 年度盈餘分配案，決議分派員工酬勞新台幣 1,603 仟元及董監事酬勞新台幣 481 仟元，實際分派金額與估列數並無差異。

#### (九) 公司買回本公司股份情形：

1. 公司買回本公司股份情形(已執行完畢者)：

109年4月30日

買回期次	第一次
買回目的	轉讓股份予員工
買回期間	107 年 10 月至 107 年 12 月
買回區間價格	18 元至 30 元
已買回股份種類及數量	普通股 500,000 股
已買回股份金額	11,262 仟元
已買回數量占預定買回數量之比率（%）	100%
已辦理銷除及轉讓之股份數量	—
累積持有本公司股份數量	500,000 股
累積持有本公司股份數量占已發行股份總數比率（%）	2.38%

2.公司買回本公司股份情形(尚在執行中者)：無。

109年4月30日

買回期次	第二次
買回目的	轉讓股份予員工
買回股份之種類	普通股
買回股份之總金額上限	8,400 仟元
預定買回之期間	109 年 3 月至 109 年 5 月
預定買回之數量	300,000 股
買回之區間價格	10 元至 28 元
已買回股份種類及數量	普通股 69,000 股
已買回股份金額	1,062 仟元
已買回數量占預定買回數量之比率(%)	23%

二、公司債(含海外公司債)辦理情形：不適用。

三、特別股辦理情形：不適用。

四、參與發行海外存託憑證辦理情形：不適用。

五、員工認股權憑證辦理情形：

(一)公司尚未屆期之員工認股權憑證辦理情形：

109 年 4 月 30 日

員工認股權憑證種類	104 年第一次 員工認股權憑證
申報生效日期	不適用
發行日期	104 年 9 月 21 日
存續期間	五年
發行單位數	300 單位
發行得認購股數占已發行股份總數比率	1.67%
認股存續期間	106 年 9 月 20 日~109 年 9 月 20 日
履約方式	發行新股交付
限制認股期間及比率(%)	屆滿兩年累積最高可行使認股比例 35%，屆滿三年累積最高可行使認股比例 70%，屆滿四年累積最高可行使認股比例 100%。
已執行取得股數	—
已執行認股金額	—
未執行認股數量	300,000 股
未執行認股者其每股認購價格	20 元
未執行認股數量占已發行股份總數比率(%)	1.67%
對股東權益影響	本認股權證於發行日屆滿兩年後，依上述期間比率執行，對原股東權益逐年稀釋，若員工全數執行，股本僅將增加 1.67%，尚不致對本公司股東權益造成重大影響。

註：本公司員工認股權憑證每單位得認購本公司普通股 1,000 股。

(二) 累積至年報刊印日止取得員工認股權憑證之經理人及取得認股權憑證可認股數前十大員工之姓名、取得及認購情形：

109 年 4 月 30 日

	職稱	姓名	取得認股數量	取得認股數量占已發行股份總數比率	已執行				未執行			
					認股數量	認股價格	認股金額	認股數量占已發行股份總數比率	認股數量	認股價格	認股金額	認股數量占已發行股份總數比率
經理人	副總經理	江瑋玲	18 仟股	0.09%	—	—	—	—	18 仟股	每股 20 元	360 仟元	0.09%
員工	總監	黃信捷	105 仟股	0.5%	—	—	—	—	105 仟股	每股 20 元	2,100 仟元	0.5%
	副總監	洪志瑋										
	經理	林惠珠										
	經理	王珮瑜										
	總監	陳世偉										
	主任	郭淑芬										
	員工	吳盈達										
	員工	劉炎璋										
	員工	胡靖尉										
	員工	洪寶茹										
	員工	葉逸帆										
	員工	郭俊輝										
	員工	張清助										
	員工	陳志賢										

(三) 最近三年度私募員工認股權憑證辦理情形：無。

六、 限制員工權利新股辦理情形：無。

七、 併購或受讓他公司股份發行新股辦理情形：無。

八、 資金運用計畫及執行情形：

截至年報刊印日之前一季止，前各次發行或私募有價證券尚未完成或最近三年內已完成且計畫效益尚未顯現者，其計畫內容、執行情形及計畫效益之評估說明：無此情形。

## 伍、營運概況

### 一、業務內容

#### (一) 業務範圍

##### 1. 業務之主要內容

C399990	其他紡織及製品製造業
F104110	布疋、衣著、鞋、帽、傘、服飾品批發業
F105050	家具、寢具、廚房器具、裝設品批發業
F106020	日常用品批發業
F109070	文教、樂器、育樂用品批發業
F113070	電信器材批發業
F118010	資訊軟體批發業
F204110	布疋、衣著、鞋、帽、傘、服飾品零售業
F205040	家具、寢具、廚房器具、裝設品零售業
F206020	日常用品零售業
F209060	文教、樂器、育樂用品零售業
F213030	電腦及事務性機器設備零售業
F213060	電信器材零售業
F218010	資訊軟體零售業
F399040	無店面零售業
F401010	國際貿易業
I301010	資訊軟體服務業
I301020	資料處理服務業
I301030	電子資訊供應服務業
I401010	一般廣告服務業
J303010	雜誌（期刊）出版業
J503011	廣播節目製作業
J503021	電視節目製作業
J503031	廣播電視節目發行業
J503041	廣播電視廣告業
J503051	錄影節目帶業
J506021	衛星廣播電視節目供應業
J701070	資訊休閒業
J803010	運動表演業
J803020	運動比賽業
JZ99050	仲介服務業
ZZ99999	除許可業務外，得經營法令非禁止或限制之業務



## 2. 營業比重

單位：新台幣仟元

主要產品種類	107年度		108年度	
	營業收入	營業比重	營業收入	營業比重
數位內容	717,557	83.12%	523,551	87.38%
系統建置及整合	28,845	3.34%	12,131	2.02%
廣告收入	94,340	10.93%	42,040	7.02%
B2B 雲端影音服務	22,508	2.61%	21,455	3.58%
合計	863,250	100.00%	599,177	100.00%

## 3. 公司目前之產品及服務項目

公司主要服務為提供數位影音內容授權、數位影音頻道經營、隨選視訊、媒體廣告託播、系統整合客製化開發專案、APP規劃建置、虛擬及實體行銷活動策畫執行等。

## 4. 計劃開發之新商品

### (1) 影音節目製作發行

積極製作體育、綜藝、社教等高畫質影音節目，深化數位影音服務，提昇收視品質與廣告業務。

### (2) 影音串流服務(OTT, Over the top)

2016 年初，愛爾達領先業界推出影音串流服務。服務推出至今，愛爾達收到了來自各界的指教與客戶的期望，我們將以過去的經驗加上現今的技術，持續優化串流服務，及強化影視內容，提供觀眾最多元、最佳選擇的影音串流服務。

## (二) 產業概況

### 1. 產業之現況與發展

#### 數位影音服務

#### (1) 數位影音帶動網路數據流量成長

近年來數位科技的快速發展及全球化的趨勢，造就了多種媒體服務大匯流，電視、通訊與資訊網路三者整合為一，而產生了新興視訊服務，包括網路協定電視(Internet Protocol Television, IPTV)、OTT 及 Web TV 等。各式新興視訊服務因具有內容多樣整合，即時互動隨選、載具多元化及播送服務無國界等特性，輔以智慧行動裝置日益普及，進而帶動網路流量的成長。

根據思科最新發佈的思科視覺化網路指數 (Cisco Visual Networking Index™, VNI) 預測，2022 年透過全球網路傳輸的 IP 流量，將超越自「網路年代」開始以來截至 2016 年的所有總流量。換言之，單單在 2022 年這一年內產生的流量，將超越自網路誕生以來的 32 年的總流量。而這些流量將由每一個人、使用的機器及以不同方式使用網路而產生。到 2022 年，全球 60% 人口將成為網路用戶，同時有超過 280 億設備透過網路互連，而影片瀏覽將占所有 IP 流量的 82%。

## (2) 影音串流服務(OTT, Over the top)

2016 年被稱為台灣 OTT 元年，有 91.3% 網民曾使用行動上網 (TWNIC 2016 年台灣寬頻網路使用調查報告)，其中有三成付費使用合法 OTT，顯示台灣 OTT 商機潛力龐大。而根據資誠聯合會計師事務所發布的「2018 全球與臺灣娛樂暨媒體業展望報告」，預計未來 5 年台灣娛樂暨媒體業總營收將以 2.8% 的年複合成長率，在 2022 年達到 181 億美元，其中 OTT 影音會以 15.5% 年複合成長率達到 4.41 億美元，OTT 市場規模占實體家庭影音營收的比重也將從 24.4% 上升至 60.2%。

目前台灣的 OTT 市場仍處逾百家爭鳴的時代，除了中國愛奇藝、美國 NETFLIX、韓國 LINE TV，還有包含愛爾達 OTT、LiTV、Yahoo TV、四季線上影視、三立的 Vidol 及各電信公司的影音平台等。現在更傳出騰訊、優酷、芒果 TV 等中國業者將大舉登台。面對激烈競爭的 OTT 市場，業者未來得勝關鍵，將取決於是否能夠生產優質的內容。畢竟，內容為王這個老掉牙的道理，在資訊爆炸的時代中，依舊是不變真理。

## (3) 雲端影音直播服務崛起

智慧手機和行動通訊的普及，上網不但方便且快速，各式網路影音平台興起，娛樂影音唾手可得，改變了人們的影音觀看行為，從固定時間蹲坐在電視螢幕前，轉而移向隨選隨看的網路影音。觀眾收視行為的改變也讓網路直播隨之興起，Periscope、17 App 等應運而生，各大網路平台業者也紛紛搶占直播商機。

與傳統電視節目不同，網路直播節目帶來新的互動與觀看體驗，而直播技術的降低，使網路直播節目有大量使用者產製內容 (User Generated Content, UGC) 節目內容豐富且多元，吸引觀眾眼光，漸成為節目內容製作和觀眾收看的主流形式之一。

迎合時代改變，許多企業推出新的串流服務，讓消費者透過網路看直播電視節目，如 ESPN、ABC、FOX 等主要頻道。這些新的服務將使透過網路觀看直播節目成為主流，直播與觀眾間的高互動性變成節目內容的一部分，呈現真實且貼近觀眾的數位內容，大大改變了內容製作的形式，直播將成為新的節目型態。

## 2. 產業上、中、下游之關聯性

### 數位影音服務

數位影音產業鏈以內容產製商、服務整合商與系統平台商為架構，內容產製商涵蓋範圍包括廣播、電視、電影、音樂與獨立製作公司，提供各式影音內容；服務整合商主要業務為節目與廣告代理，視其經營地區之需求引進不同影音內容，經營範圍除上述外尚包括網路視頻及 KTV 業者；系統服務業者如中華電信 MOD 則具備服務匯聚及系統平台的雙軌位置，在數位化的趨勢中有其存在之必要性。本公司業務已逐步發展為兼具內容產製商與服務整合商的產業角色，不僅在影視製作公司的節目展製或是境內頻道商的經營管理與境外頻道的代理，都是本公司當前的重點業務。這些數位影音內容透過本公司製作整合，提供消費大眾在中華電信 MOD、Hami Video、愛爾達 OTT 等平台上觀賞。

另外，看好 OTT 服務的影視商機，本公司也跨足 OTT 影視平台的建置維運，最具代表性的成果就是中華職棒的 CPBL TV。CPBL TV 稱得上是國內第一個本土職業運動賽事 OTT 影視平台。CPBL TV 具備多項特點，提供直播、排播與 VOD 一站式服務、多螢終端(PC、Mobile 與 Pad)可直接觀賞，依雲端架構負載彈性擴充及內容遞送網路 CDN(Content delivery network)對靜態內容卸載分流(Static Content Off-Loading)等。

綜觀本公司業務範圍，在台灣數位內容產業位居中、上游地位，不但具有內容產製能力，也擁有跨平台整合的專業服務，可謂是台灣新媒體的創新領導者。



### 3. 產品之各種發展趨勢

本公司是一個以IT為基礎，具有科技DNA的雲端新式傳播媒體，憑藉著科技的力量，從創立至今不斷地在數位內容產業上創新求變，為了讓本公司成長茁壯，經營團隊藉由多元化的經營以增加商機，不論是對企業或個人的服務、電視頻道的經營與代理及雲端產品研發等，都是本公司的發展重點。

茲將本公司產品發產趨勢列述如下：

(1) 高畫質數位影音與大型數位片庫管理系統服務

HD高畫質、數位化製播已是當前影視產業的趨勢，連帶也使得電視媒體面臨高畫質影片儲存、數位影音產製等需求。本公司身為結合科技DNA的新媒體與內容產製業者，投入製作高畫質影音節目已有多多年，累積龐大數量之數位影音內容資料，並藉由自有技術開發出專為影音量身打造的ABYSS大型影音雲端倉儲系統，解決複雜的影音產製流程以及大量儲存的問題。

內容業者只要將檔案上傳至ABYSS數位片庫中即可以自動偵測並建立影音資訊，方便未來搜尋與存取使用。ABYSS多功能的數位片庫，可協助使用者藉由關鍵字、類別、圖片搜尋，並搭配影片預覽功能快速的找到目標影片並，更甚可利用時間碼(Time Code)快速找到該影片的重要畫面片段，方便即時的剪輯與轉檔，而其數位內容也享有永久的可用性 & 高度的畫面正確性。ABYSS的低成本、高密度與快速橫向擴充特點，更是解決數位內容業者保存影片上的成本與速度問題，及時提供使用者更精彩與多元的高畫質數位影音饗宴。

(2) 個人行動影音服務

行動影音娛樂是未來成長力道最大的行動數據服務，因為有別於電視與個人電腦攜帶相較不便的影音設備，手機、平板電腦等具隨身瀏覽器功能之通信設備，對消費者而言更輕薄且方便攜帶，尤其隨著手機螢幕增大及運算能力與網路覆蓋率大幅提升，行動影音服務環境已日趨成熟，行動影音娛樂正開始為大量的消費者所接受與使用。

為搶佔行動商機，本公司已與中華電信合作，提供節目內容供中華影視的用戶訂閱觀賞。透過中華影視的雲端影音串流服務，用戶可以隨時隨地不受時間、地點及設備的拘束，使用任何一種載具觀看自己想要的影音娛樂內容，不論是精彩的體育賽事直播、高人氣的戲劇節目或是頻道的串流直播收視等，多元精彩的內容皆可滿足觀眾的收視需求，創造本公司、中華電信與觀眾三贏之局面。本公司也將持續朝向一雲多螢的影音串流技術與服務精進，並提供更好及更多元的高畫質數位影音內容，以提昇整體市場占有率與客戶忠誠度。

(3) 愛爾達 OTT 服務

面對NETFLIX、愛奇藝等OTT業者的競爭，愛爾達OTT服務挾著全方位新媒體版權的優勢，強打運動賽事LIVE直播、強檔戲劇隨選及精彩自製節目來應付這場硬仗。目前愛爾達OTT服務(ELTA TV愛爾達電視APP)共有21個頻道，頻道種類包含新聞、影劇、音樂、體育、英語等多種類型。跨平台、多終端的收視，讓您走到哪看到哪，精彩影音內容不漏接，滿足不同族群的收視需求。

(4) 企業商用雲端影音服務

身為國內雲端科技新媒體領航者，本公司致力於科技媒體產業創新

發展。整合自身科技技術與高畫質數位影音製播能力；連袂電信龍頭中華電信，共同打造國內首創企業(B2B)雲端數位影音整合服務hievent，其主要特點為一站統包「現場拍攝、串流訊號編碼、頻寬租用遞送、影音格式轉檔、影音空間租用儲存、收視平台頻道及收視統計報表」，將影音直播必要服務一次提供。

本公司早已自2004年涉足「網路影音轉播服務」。從企業法說會線上直播開始逐步累積產業專業和經驗，進而擴展到企業多元情境雲端影音應用，例如：產品發表會、記者會等。為迎接數位浪潮，影音將成為企業未來最佳行銷利器，hievent雲端服務可協助台灣企業站上雲端，透過數位影音行銷，開創出更多元的新商機。

#### (5) 新媒體廣告服務

隨著數位匯流的技術逐漸成熟，數位行動裝置及新媒體的崛起，廣告主已更加積極運用數位媒體播放廣告。根據臺北市數位行銷經營協會(DMA)所發布的《2018年台灣數位廣告量統計報告》指出，台灣2018年整體數位廣告量達389.66億台幣，相較於2017年全年度330.97億，成長率為17.7%，數位廣告金額再創新高。從廣告類型來看，展示型廣告仍為量能最大的類別，投資額達150.8億元，占全體市場量的38.7%；關鍵字廣告居次，總額為95.12億元，占比為24.41%；影音廣告為81億元，占市場總量的20.8%。(截至本年報印製前，坊間仍未有2019年全年度的廣告統計量的資訊。)

面對科技變革所帶來的智能數位環境，現在企業主不僅僅從『廣告』的角度思考行銷，而是『全通路營運』的策略角度來規劃及評估投資效益。考量現今的數位媒體廣告銷售模式日趨多元加上各式新興媒體平台的問世，本公司在新媒體廣告服務上做出新的變革，已將廣告媒體企劃與行銷業務委外代理，去年廣告營收表現也締造佳績。在專業分工下我們將持續發揮1+1>2的效益，尋找突破性成長動因，拓展新媒體廣告服務。

#### 4. 產品競爭情形

隨著數位科技、網路壓縮技術及網際網路科技普遍運用，使得通訊及傳播市場之間固有的界線日趨模糊，致使產業形成各式匯流現象(技術匯流、平台匯流、內容匯流及功能匯流)，形成未來數位時代發展趨勢。影音壓縮技術的進步，促使影音內容數位化；影音數位化則使得傳遞載具日趨眾多，加值服務的價值浮現成為推動數位化快速發展的誘因，形成技術與營運的良性循環。由於科技快速到位，數位化發展如變形蟲一般，呈不規則的垂直、橫向或多變的樣貌，進而增加數位平台營運發展的不確定性與高風險性，如何在快速變化的數位匯流產業中尋求資源最大聯集，以降低營運風險，將是本公司的主要挑戰。

### (三) 技術及研發概況

1. 最近年度及截至年報刊印日止投入之研發費用：無。
2. 最近年度及截至刊印日止開發成功之技術或產品：無。

#### (四) 長、短期業務發展計畫

##### 1. 短期業務發展計畫

- (1) 積極製播各類型 HD 高畫質節目，籌製新型態與多元的高畫質體育、戲劇及綜藝類節目，配合各頻道市場定位持續優化節目製播策略，提升收視率及市占率，並強化廣告業務能力，積極爭取廠商冠名贊助、企業贊助、商品置入及廣告收入等，營收力求成長。
- (2) 充分運用片庫影音資料建立重製資源，結合多頻道、多媒體及多通路的市場趨勢，打造一雲多螢的收視環境，提昇附加價值。
- (3) 積極代理更多優質的國內外頻道，提供觀眾更精彩與多元的影音內容與視覺饗宴，深化高畫質頻道領先地位，碩造專業品牌與形象，強化客戶忠誠度與用戶數。
- (4) 利用現有資源及強化雲端技術應用，積極推動各類型專案並整合行銷，增加專案性收入。

##### 2. 中、長期業務發展計畫

- (1) 藉由產業策略聯盟，結合國內外合作夥伴，積極擴展市場及創造數位匯流相關產業的市場價值與商機。
- (2) 強化節目自製能力，增加頻道內容精彩度；持續累積高畫質影音媒體資料庫，搭配資訊科技整合應用，充分發揮頻道經營價值。
- (3) 積極投入營運設備，強化本公司之經濟規模及市場影響力，同時以策略性併購優秀同業建立長期的競爭優勢，保持長期業務穩健發展與獲利能力。
- (4) 積極培養與招募優秀的媒體與科技人才，強化整體經營能力與營運績效，保持數位影音服務領先地位，持續獲利回饋股東。

## 二、市場及產銷概況

### (一) 市場分析

#### 1. 主要產品（服務）銷售（提供）地區

單位:新台幣仟元

地區 \ 年度	107年度		108年度	
	營業收入	營業比重	營業收入	營業比重
內 銷	853,621	98.88%	591,506	98.72%
外 銷	9,629	1.12%	7,671	1.28%
合 計	863,250	100%	599,177	100%

#### 2. 市場佔有率

##### (1) 數位影音服務

數位影音產業定義係指「將傳統類比影音資料，例如：電影、電視、音樂等加以數位化，或以數位方式拍攝或錄製影音資料，再透過離線或連線方式，傳送整合應用之產品及服務稱之。」數位影音產業區分為5個次領域，包括數位音樂、數位KTV、數位影視廣播、影音租售、數位電子看板服務。依本公司的營運內容來看，我們是屬於數位影視廣播及影音租售這兩個次領域。

由PwC於2019年所發表的《2019-2023年全球娛樂暨媒體產業展望》中提到，台灣2018年付費電視市場營收來到18億美元，預期將以2.7%的年複合成長率，增加至2023年的20億美元。付費電視市場方面則由電信龍頭中華電信繼續稱霸，其所屬的MOD訂戶數高達190萬，是台灣本土第一大的影視平台。隨著法規解禁，MOD在內容採購及網路電視業務的推廣上均享有與有線電視平等競爭的地位。本公司所屬頻道目前皆只上架於中華電信所屬的影音平台，隨著中華電信平台的訂戶增長，將會帶動本公司的數位影音服務成長。(此為2019年發表的報告，統計資料至2018年。)

本公司自2008年迄今，不斷的在數位影音市場上創新求變，提供多元的體育賽事或戲劇節目，滿足觀眾的收視喜好。不論是在影音技術、收視服務、節目內容、企業品牌，本公司在國內數位影音產業市場中，皆具有領導指標性的地位。

#### 3. 市場未來之供需狀況與成長性

##### (1) 數位影音服務

行政院自2010年來將數位匯流產業列為國家重點發展產業，由於近年高速網路服務興起及用戶的持續成長，逐漸養成消費者對高畫質影音與行動加值服務的使用習慣，加上全球對於影音內容服務的蓬勃發展，將成為網路影音需求大幅度增加的關鍵因素。

數位影音之所以能夠大幅的成長，主要原因不外乎：網路直播平台

成為新創主力及數位串流服務模式當道，並以更多元的整合方式吸引用戶。這股數位影音需求將會持續帶動電影、電視節目、廣告等多媒體應用業務市場快速成長，本公司營收將呈現持續成長動能，未來新媒體影音業務來源將進入高成長期，營收呈穩定成長之趨勢。

#### 4. 競爭利基

##### (1) 數位影音服務

###### A. 擁有節目自製能力之技術與團隊

本公司主要營運項目為頻道經營與數位影音內容授權，雖利潤較高，但節目內容確是直接面對市場考驗，因此影音內容就成了決定公司競爭力的關鍵因素。就數位內容市場來說內容產製商的毛利率遠較服務整合商的毛利率為高，故內容產製商較服務整合商獲得較佳的利潤。本公司已從原本的服務整合商的角色，逐漸增加自有節目的開發與製作，持續朝向追求高獲利及高成長的目標經營。本公司的製作團隊具備經驗、有衝勁、不服輸及重視團隊合作使命必達的特質，對於新節目型態與製作開發都樂於評估討論，並在短時間內做出成果，力求提升節目自製能力及內容質量。

###### B. 擁有龐大的高畫質數位影音資料庫

本公司製作高畫質影音節目已歷經多年，維持獲利關鍵就在於擁有一座龐大的高畫質影音資料庫，能隨時提供消費者多樣化的高畫質影音，而一般媒體整合商因欠缺技術與設備支援，大多僅能提供一般標準畫質影音，無法滿足現今消費者對於高畫質影音之需求。且本公司具備良好影音內容製作設備與企劃人員，可讓消費者在收視之餘亦可藉由遊戲互動提昇忠誠度，定期新增影音內容，使終端消費者能夠感受到公司對品牌長期經營的決心與用心，促使消費者願意長期支持，進而延續品牌生命，增加獲利能力。

###### C. 擁有完善的營運行銷體系

本公司非僅為一般科技公司，而是包含系統整合服務與節目頻道經營之數位影音新媒體，在自製節目未上市前，已經代理多部戲劇、綜藝、專業體育節目與頻道，因此不論帳務管理、收視客戶服務、營運資料分析管理、資訊系統、設備整合管理與行銷操作等，均建立完善運作體系，其對於節目製作而言，後續營運已經不需再耗費高成本建構，且營運經驗對節目內容製作具有極高參考價值，大大提升節目品質與貼近消費者需求。

###### D. 擁有優良的研發團隊與技能

由於本公司投入高畫質影音製作與傳輸整合服務的時間較早，與現今各家有線與無線電視台及日後進入新媒體領域之業者，無論在設備上或技術上皆已拉開領先差距，再加上近年來公司洞悉網路雲端技術發展之契機，故在雲端技術發展尚未成熟前，早已投入相關研發之人力及物力，積極開發雲端影音儲存介面與技術，作為日後影音產業邁向全球化數位匯流的利基，更及時地提供消費者多樣化的影音內容，



滿足不同層次的消費需求，讓公司成為新媒體產業之翹楚。

## 5. 發展遠景之有利，不利因素與因應對策

### (1) 有利因素

#### ● 網路科技與相關應用提升

寬頻網路持續普及、移動智慧型終端載具的興起與雲端應用技術的快速發展，使得全球行動影音娛樂需求逐漸增加，不論國內、亞太地區及全球市場皆持續成長，對於新媒體領航者的本公司發展將有更大的發揮空間。

#### ● 政府積極推動數位內容產業

政府已將數位內容產業列入新興重要策略性產業之一，提供多項優惠措施，及加速國內網路基礎建設與雲端產業之發展，本公司也通過 NCC 的審核，開發與代理多個新興影音頻道，積極佈建高畫質影音的市占率。

#### ● 擁有優秀製作團隊掌握自行製作之核心競爭力

本公司自製節目在國內多媒體數位影音平台中，已累積相當之收視人口與口碑，未來將引進適合之國際合作夥伴，積極把優質的自製內容推向世界舞台，創造更好的企業價值。

#### ● 良好的品牌形象

本公司從創業至今，用堅持、認真、實在、使命必達的做事態度，強調滿足客戶新視覺饗宴為中心的服務，不斷創新推出高品質與高畫質的多元節目，努力達到客戶、員工及企業三贏的目標。

#### ● 雲端運算的發展

台灣 IT 服務市場將逐漸與雲端運算結合，其中系統整合角色在市場重要性將逐漸增強，對於擁有完整的客製化系統整合專案執行經驗的本公司發展將有更大的競爭優勢。

#### ● 行動化趨勢興起

隨著智慧型手機的普及率快速提升，使得相關的應用更加多元發展，商業需求行動化的比例也逐漸提升，企業將更重視行動裝置可提供更多樣化的軟體與服務應用，本公司長年深耕於各類型裝置與 OS 平台語言開發建置，更易於市場搶得先機。

### (2) 不利因素及因應對策

#### ● 國內市場規模有限，經營規模易受到限制

台灣地區因國土幅員較小及人口規模成長漸緩，致高畫質數位影音成長規模有限，日後若同型態公司陸續投入，勢必造成網路影音市場競爭激烈，故本公司如不具備快速創新的思維，持續推出高品質、新型態的影音內容與完善便利的服務品質以增加收視客群，將不易擴大營運規模，經營發展恐將受限。

### 因應策略

為持續擴大營運規模及增加營收，本公司除將不斷推出全新自製影音產品外，亦將既有的影音內容透過行銷方式，推廣至不同的影音平台增加附加價值，並積極拓展海外市場，增加海外授權業務，如日本、大陸、東南亞與歐美等地區，以期掌握全球市場脈動，厚植競爭利基。

● 國內政策與法令變動，營運型態易受影響

在國內網路影音市場屬於一嶄新的業務型態，雖然目前台灣將數位內容產業列為積極推動之新興策略產業，但相關政府單位或民間研究機構，現階段對於網路影音播放平台的權利與範圍仍在持續研究與調整，加上國內寬頻網路速率與相關基礎建設相較亞洲其他先進國家來的落後，政策與法令修改也需要較長的行政作業時間，因此營運型態如需調整時容易受到限制，不易快速調整而錯失商機。

因應策略

本公司積極參與國內外產業團體組織及各類型影視會展，即時掌握最新之產業動態資訊，提前因應未來政策與法令變化，並透過與政府相關單位及民間學術機構之溝通，促進國內數位匯流產業之發展，同時致力於數位影音內容之製作開發，強化各類型影音操作平台界面與儲存系統之應用，提供消費大眾更優化與更便利的影音內容，擴大整體消費市場，提高公司競爭優勢及獲利基礎。

## (二) 主要產品之重要用途與產製過程

### 1. 主要產品之用途

#### (1) 數位影音內容服務

本公司主要服務為提供消費者全方位高品質及高畫質之戲劇、綜藝及體育賽事等數位影音內容；並加以剪輯、製作、行銷呈現最優質的影音饗宴予觀眾。

#### (2) 系統建置及整合資訊服務

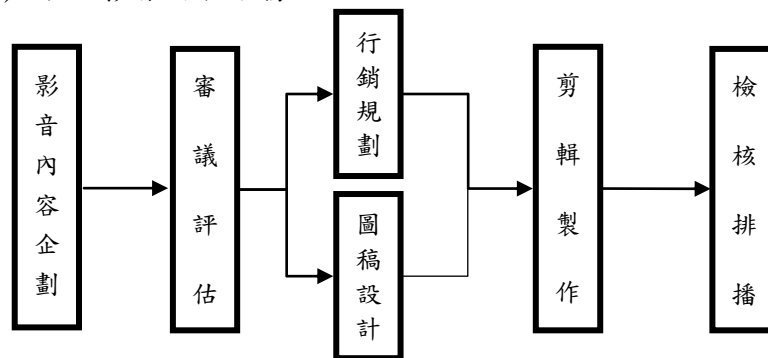
本公司在系統整合專案產業上，因應技術的快速進步，提供各種程式語言如PHP、ASP.Net等技術的程式設計及應用整合，同時致力於APP的投入與開發、各OS平臺語言開發建置、跨系統網路的資料介接擴充以及深耕各類型平臺網站與系統設計等各項業務，滿足客戶所有需求。

#### (3) 雲端影音倉儲服務

本公司提供以儲存裝置寄送方式做為影音資料上下載之服務，有效縮短大型影音傳輸時間，及便捷之片庫管理與影音編輯功能，使客戶妥善安全的處理每一個數位資產。

### 2. 主要產品之產製過程

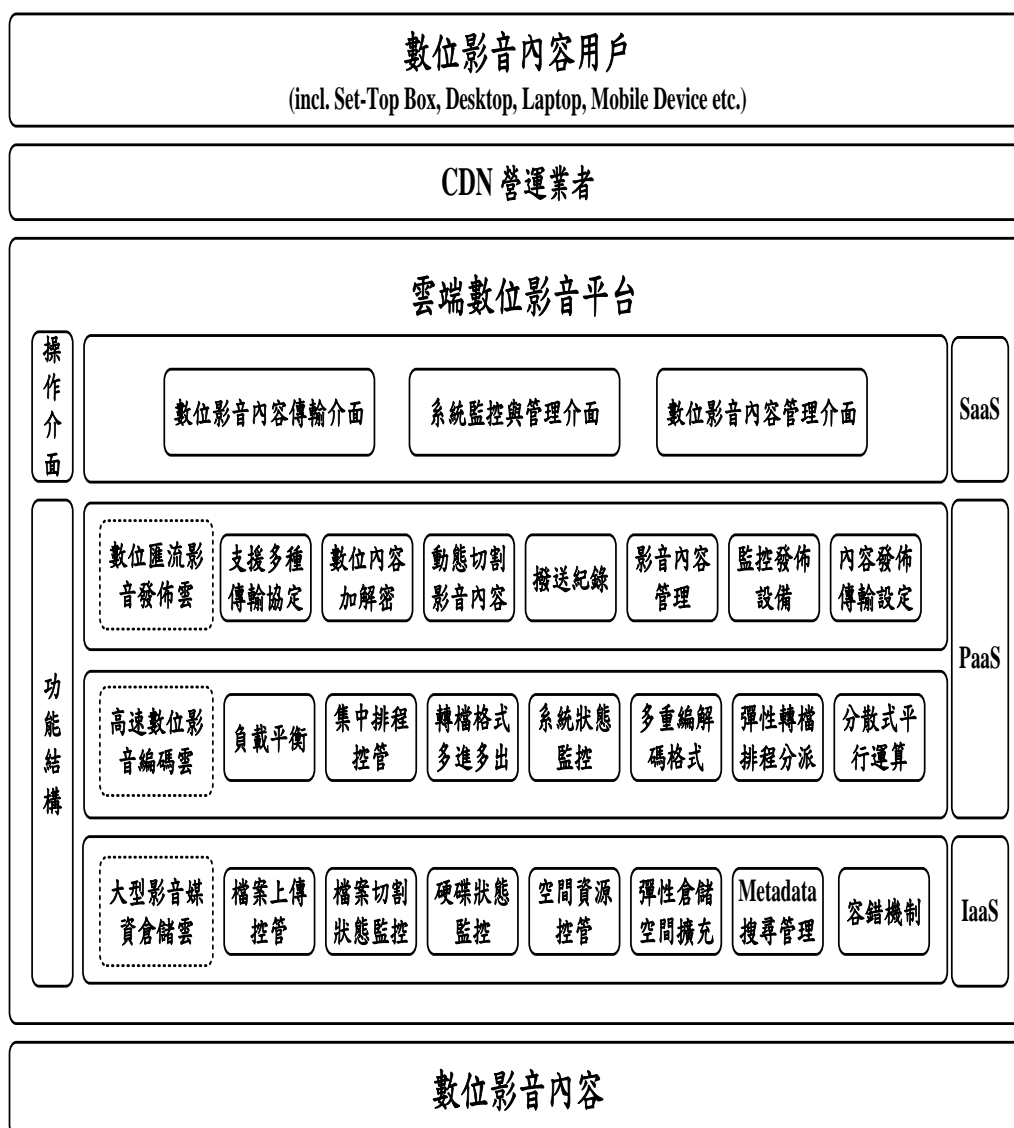
#### (1) 數位影音內容服務



#### (2) 系統整合資訊服務



### (3) 雲端影音倉儲服務



### (三) 主要原料之供應狀況

#### 1. 數位影音內容服務

本公司主要營業收入係為數位影音內容授權與隨選影音服務銷售，因此主要採購項目為高畫質影音內容。因採購之影音內容種類與型態多元，且與供應商均具有長期穩定之合作關係，影音內容供應情形穩定，未有供貨來源中斷之情事。

#### 2. 系統開發及整合資訊服務

本服務主要係電腦硬體設備與系統軟體之整合應用，硬、軟體元件於市場上種類多元，且本公司有穩定良好之配合廠商，各項設備與系統供應穩定，尚無供貨中斷之情形。

#### 3. 雲端影音倉儲服務

本系統由硬體與軟體整合完成，其硬體元件由市場上各品牌之硬體規格皆適合使用，且由於有硬體配合廠商，其貨源多樣性供應不成問題。軟體元件由本公司自行開發，進入標準生產程序，供應無虞。

(四) 主要進銷貨客戶名單

1. 最近二年度任一年度中曾佔進貨總額百分之十以上之供應商資料

單位：新台幣仟元

項目	107 年				108 年			
	名稱	金額	占全年度 進貨淨額 比率〔%〕	與發行人之關係	名稱	金額	占全年度 進貨淨額 比率〔%〕	與發行人之關係
1	PC0036	152,345	19.96	無	PC0026	102,263	20.05	無
2	PC0026	101,277	13.27	無	RB0001	81,637	16.00	無
3	其 他	509,706	66.77	無	其 他	326,261	63.95	無
	進貨淨額	763,328	100		進貨淨額	510,161	100	

增減變動原因：

本公司主要服務為提供數位影音內容授權、數位影音頻道經營、隨選視訊、資通訊專案整合、系統整合客製化開發專案等服務，營業成本主要為各式節目之權利金、頻道上架產生之相關費用與帳務處理費等支出，最近兩年度占營業成本支出 10% 以上之供應商為 PC0036 公司、PC0026 及 RB0001 公司。

107 年度主要係因國際重大賽事由 PC0036 公司全權授權，由於授權金額較高使得 PC0036 公司佔進貨總額比例高達 19.96%，除此之外，本公司亦積極取得國外大型賽事轉播，故 PC0026 公司最近 2 年進貨淨額達 10% 以上之供應商。

2. 最近二年度任一年度中曾佔銷貨總額百分之十以上之銷貨客戶資料

單位：新台幣仟元

項目	107 年				108 年			
	名稱	金額	占全年度 銷貨淨額 比率〔%〕	與發行人之關係	名稱	金額	占全年度 銷貨淨額 比率〔%〕	與發行人之關係
1	RB0001	348,895 (註 1)	40.42	無	RB0001	178,552 (註 1)	29.80	無
2	其他	514,355	59.58	無	其他	420,625	70.20	無
	銷貨淨額	863,250	100		銷貨淨額	599,177	100	

註 1：不含委託 RB0001 公司代收款項之金額。

增減變動原因：

本公司與 RB0001 公司為長期合作之重要策略合作夥伴，故最近兩年度 RB0001 公司均係為本公司第一大銷貨客戶。

(五) 最近二年度合併生產量值表：本公司並無生產線，故不適用。

(六) 最近二年度合併銷售量值表

單位：新台幣仟元

銷售量值 主要商品 (或部門別)	年度	107 年度				108 年度			
		內 銷		外 銷		內 銷		外 銷	
		量	值	量	值	量	值	量	值
數位內容		—	707,928	—	9,629	—	515,880	—	7,671
系統開發及整合		—	28,845	—		—	12,131	—	
廣告服務		—	94,340	—		—	42,040	—	
B2B 雲端影音服務		—	22,508	—		—	21,455	—	
合 計		—	853,621	—	9,629	—	591,506	—	7,671

三、最近二年度從業員工人數

單位：人

年 度		107 年度	108 年度	109 年截至 4 月 30 日
員 工 人 數 (註)	經理人員	13	13	13
	研發人員	0	0	0
	一般人員	118	105	104
	合計	131	118	117
平均年歲		36.4	37.7	37.9
平均服務年資		6.04	6.35	6.60
學 歷 分 布 比 率	博士	0	0	0
	碩士	16.79	16.95	16.24%
	大專	76.33%	77.12%	77.78%
	高中	6.87%	5.93%	5.98%
	高中以下	0%	0%	0%

四、環保支出資訊

(一) 最近年度及截至年報刊印日止，因污染環境所遭受之損失（包括賠償及環境保護稽查結果違反環保法規事項，應列明處分日期、處分字號、違反法規條文、違反法規內容、處分內容），並揭露目前及未來可能發生之估計金額與因應措施：

1. 最近年度及截至年報刊印日止，因污染環境所遭受之損失：無。
2. 目前及未來可能發生之估計金額與因應措施：不適用。

五、勞資關係

(一) 列示公司各項員工福利措施、進修、訓練、退休制度與其實施情形，以及勞資間之協議與各項員工權益維護措施情形：

1. 福利措施、進修、訓練及其實施情形：

本公司除依法為員工辦理勞工保險、全民健康保險及員工團體保險，並設立職工福利委員會，負責制定與推動員工福利相關事宜。職工福利主要項目為婚喪喜慶補助、旅遊補助、員工聚餐補助及生育補助等，均事先編列預算，按計畫實施。

## 2. 員工進修、訓練狀況

本公司積極提升人力資源素質與競爭優勢，不定期辦理各項管理及專業性之教育訓練，使員工能在工作中不斷自我充實成長，並鼓勵及補助員工參加外部專業訓練提昇工作職能。

## 3. 退休制度及其實施狀況

本公司提供多種管道讓員工反應意見，以促進勞資雙方之和諧，並藉此瞭解員工對管理制度、主管領導、福利制度及工作環境之意見，且所有有關勞資間重大制度之訂定或修訂，均經勞資雙方充分協商後始頒佈實施，因此，並未發生任何勞資糾紛之情事。

自民國 94 年 7 月 1 日起，依據「勞工退休條例」，訂有確定提撥之退休辦法，適用於本國籍員工。每月按不低於薪資之 6% 提繳員工退休金至勞保局員工個人帳戶，員工退休金之支付依員工個人退休金專戶及累積收益之金額採月退休金或一次退休金方式領取。適用委任制的退休金給付以保險單一次或分期領取之。

## 4. 勞資間之協議情形：無。

## 5. 各項員工權益維護措施情形：依照各項相關法令規定遵行。

(二) 最近年度及截至年報刊印日止，因勞資糾紛所遭受之損失，(包括勞工檢查結果違反勞動基準法事項，應列明處分日期、處分字號、違反法規條文、違反法規內容、處分內容)並揭露目前及未來可能發生之估計金額與因應措施，如無法合理估計者，應說明其無法合理估計之事實：

最近二年度及截至年報刊印日止，本公司並無上列所述之情事，且本公司有關勞資關係之一切規定措施，均依相關法令，實施情形良好，任何有關勞資關係之新增或修訂措施，均經勞資雙方充分協議溝通後才定案，故無任何爭議發生。

## 六、重要契約

目前仍有效存續及最近一年度到期之供銷契約、技術合作契約、工程契約、長期借款契約及其他足以影響投資人權益之重要契約

契約性質	當事人	契約起迄日期	主要內容	限制條款
租賃契約	萬華企業(股)公司	108.09.01-114.08.31	中華路辦公室租賃契約	無
租賃契約	中華電信(股)公司	109.01.01-111.12.31	設備及房屋租賃契約	無
短期借款	台灣銀行	107.11.13-108.11.13	額度為新台幣壹億伍千萬元整	無
短期借款	國泰世華銀行	108.07.03-109.07.03	額度為新台幣伍仟萬元整	無
短期借款	兆豐銀行	108.09.30-109.09.29	額度為新台幣壹億元整	無
短期借款	第一銀行	108.10.23-109.10.23	額度為新台幣伍仟萬元整	無
短期借款	華南銀行	108.11.20-109.11.20	額度為新台幣伍仟萬元整	無
短期借款	新光銀行	108.02.25-109.01.21	額度為新台幣伍仟萬元整	無
中期借款	上海銀行	107.10.15-110.10.15	額度為新台幣叁仟萬元整	額度不得循環動用

## 陸、財務概況

### 一、最近五年度簡明資產負債表及綜合損益表

#### (一) 簡明資產負債表－國際財務報導準則

單位：新台幣仟元

項 目	年 度	最近五年度財務資料(註1)				
		104 年度	105 年度	106 年度	107 年度	108 年度
流動資產		338,601	342,808	380,011	390,627	604,921
不動產、廠房及設備		11,557	19,394	16,023	11,311	8,067
無形資產		1,892	1,165	844	621	351
其他資產		8,025	10,200	9,821	9,225	91,683
資產總額		360,075	373,567	406,699	411,784	705,022
流動負債	分配前	108,264	172,283	202,882	132,447	371,786
	分配後	—	—	—	—	—
非流動負債		2,950	4,240	4,960	16,095	69,810
負債總額	分配前	111,214	176,523	207,842	148,542	441,596
	分配後	—	—	—	—	—
歸屬於母公司業主之權益		—	—	—	—	—
股本		180,000	180,000	180,000	210,000	210,000
資本公積		8,406	8,724	8,879	38,872	38,872
保留盈餘	分配前	60,267	8,320	9,978	25,632	25,816
	分配後	—	—	—	—	—
其他權益		188	—	—	—	—
庫藏股票		—	—	—	(11,262)	(11,262)
非控制權益		—	—	—	—	—
權益總額	分配前	248,861	197,044	198,857	263,242	263,426
	分配後	—	—	—	—	—

註1：上開資料經會計師查核。



(二) 簡明綜合損益表－國際財務報導準則

單位：新台幣仟元

年 度 項 目	最 近 五 年 度 財 務 資 料 (註 1)				
	104 年度	105 年度	106 年度	107 年度	108 年度
營 業 收 入	546,467	793,908	502,403	863,250	599,177
營 業 毛 利	136,948	52,575	76,467	99,922	89,016
營 業 損 益	36,494	(28,731)	2,779	17,553	14,320
營業外收入及支出	18,183	14,144	1,010	2,480	347
稅 前 淨 利	54,677	(14,587)	3,789	20,033	14,667
繼 續 營 業 單 位 本 期 淨 利	44,762	(14,085)	2,570	16,352	11,514
停 業 單 位 損 失	—	—	—	—	—
本 期 淨 利 ( 損 )	44,762	(14,085)	2,570	16,352	11,514
本期其他綜合損益(稅 後 淨 額 )	(1,227)	(1,326)	(912)	(765)	970
本期綜合損益總額	43,535	(15,411)	1,658	15,587	12,484
淨利(損)歸屬於 母 公 司 業 主	44,762	(14,085)	2,570	16,352	11,514
淨利(損)歸屬於 非 控 制 權 益	—	—	—	—	—
綜合損益總額歸屬於 母 公 司 業 主	43,535	(15,411)	1,658	15,587	12,484
綜合損益總額歸屬於 非 控 制 權 益	—	—	—		
每 股 盈 餘 ( 元 )	2.55	(0.78)	0.14	0.81	0.56

註 1：上開資料經會計師查核。

(三) 最近五年度簽證會計師姓名及查核意見

年度	事務所名稱	簽證會計師姓名	查核意見
104 年	勤業眾信聯合會計師事務所	戴信維、郭文吉	無保留意見
105 年	勤業眾信聯合會計師事務所	戴信維、郭文吉	無保留意見
106 年	勤業眾信聯合會計師事務所	林文欽、戴信維	無保留意見
107 年	勤業眾信聯合會計師事務所	林文欽、戴信維	無保留意見
108 年	勤業眾信聯合會計師事務所	林文欽、戴信維	無保留意見

二、最近五年度財務分析－國際財務報導準則

年 度 (註 1)		最 近 五 年 度 財 務 分 析				
		104 年度	105 年度	106 年度	107 年度	108 年度
分析項目 (註 2)						
財務結構 (%)	負債占資產比率	30.89	47.25	51.10	36.07	62.64
	長期資金占不動產、廠房及設備比率	2,178.86	1037.87	1272.03	2469.60	4130.85
償債能力 %	流動比率	312.75	198.98	187.31	294.93	162.71
	速動比率	262.69	147.74	120.60	242.58	97.05
	利息保障倍數	526.74	(7.87)	3.55	23.61	12.04
經營能力	應收款項週轉率 (次)	7.91	8.18	6.19	13.06	7.47
	平均收現日數	46.14	44.64	58.95	27.94	48.84
	存貨週轉率 (次)	0.92	1.11	—	—	—
	應付款項週轉率 (次)	22.55	17.93	8.04	12.84	6.92
	平均銷貨日數	396.73	329.43	—	—	—
	不動產、廠房及設備週轉率 (次)	44.86	51.30	28.37	63.16	61.84
	總資產週轉率 (次)	1.72	2.16	1.29	2.11	1.07
獲利能力	資產報酬率 (%)	14.13	(3.47)	0.98	4.17	2.25
	權益報酬率 (%)	19.35	(6.32)	1.30	7.08	4.37
	占實收資本比率 (%)	營業利益	20.27	(15.96)	1.54	8.36
		稅前純益	30.38	(8.10)	2.11	9.54
	純益率 (%)		8.19	(1.77)	0.51	1.89
	每股盈餘 (元)		2.55	(0.78)	0.14	0.56
現金流量	現金流量比率 (%)	49.42	(52.73)	18.41	(20.28)	2.18
	現金流量允當比率 (%)	78.57	30.84	(9.47)	19.35	(18.43)
	現金再投資比率 (%)	8.09	(19.17)	12.68	(7.18)	(1.21)
槓桿度	營運槓桿度	5.47	(4.72)	55.63	8.36	7.77
	財務槓桿度	1.00	0.95	2.15	1.05	1.10

請說明最近二年度各項財務比率變動原因：。

一、財務結構：

(1)負債占資產比率

主係108年度銀行短期借款、租賃負債及預付款項增加，導致負債佔資產比率上升。

(2)長期資金占不動產、廠房及設備比率

主係108年度固定資產金額減少且租賃負債及股權淨額增加，導致長期資金占不動產、廠房及設備比率上升。

二、償債能力：

(1)流動比率

主係108年度銀行短期借款增加，以致流動比率下降。

(2)速動比率

主係108年度預付貨款及短期借款大幅增加，以致速動比率下降。

(3)利息保障倍數

主係108年度稅前純益減少，以致利息保障倍數下降。

三、經營能力：

(1)應收款項週轉率

主係108年度銷貨淨額減少，使得應收帳款週轉率下降。

(2)平均收現日數

主係108年度銷貨淨額減少，使得應收帳款收現日數增加。

(3)存貨週轉率

商品存貨的買賣並非公司主要營業活動，108年度已無庫存，故不予分析。

(4)應付帳款週轉率

主係108年度銷貨成本減少，以致應付帳款週轉率下降。

(5)平均銷貨日數

商品存貨的銷售並非公司主要營業活動，108年度已無存貨，故不予分析。

(6)不動產、廠房及設備週轉率(次)

主係108年度銷貨淨額減少，以致不動產、廠房及設備週轉率下降。

四、獲利能力：

(1)資產報酬率

主係108年度營運績效成長獲利減少，以致資產報酬率下降。

(2)權益報酬率

主係108年度營運績效成長獲利減少，故股東權益報酬率下降。

(3)純益率

主係108年度獲利減少，使得純益率下降。

(4)每股盈餘

主係18年度營運績效提升獲利減少，故每股盈餘減少。

五、現金流量：

(1)現金流量比率

主係108年度減少金融資產投資，使得現金流量比率上升。

(2)現金流量允當比率

現金流量允當比率減少，主要因最近五年度營業活動的淨現金流量減少所致。

(3)現金流量再投資比率

現金流量再投資比率上升，主因108年度減少金融資產投資導致營業活動之淨現金流量增加所致。

註1：上開財務資訊均經會計師查核。

註2：財務分析之計算公式如次頁。

計算公式：

1.財務結構

(1)負債占資產比率＝負債總額／資產總額。

(2)長期資金占不動產、廠房及設備比率＝（權益總額＋非流動負債）／不動產、廠房及設備淨額。

2.償債能力

(1)流動比率＝流動資產／流動負債。

(2)速動比率＝（流動資產－存貨－預付費用）／流動負債。

(3)利息保障倍數＝所得稅及利息費用前純益／本期利息支出。

3.經營能力

(1)應收款項(包括應收帳款與因營業而產生之應收票據)週轉率＝銷貨淨額／各期平均應收款項(包括應收帳款與因營業而產生之應收票據)餘額。

(2)平均收現日數＝365／應收款項週轉率。

(3)存貨週轉率＝銷貨成本／平均存貨額。

(4)應付款項(包括應付帳款與因營業而產生之應付票據)週轉率＝銷貨成本／各期平均應付款項(包括應付帳款與因營業而產生之應付票據)餘額。

(5)平均銷貨日數＝365／存貨週轉率。

(6)不動產、廠房及設備週轉率＝銷貨淨額／平均不動產、廠房及設備淨額。

(7)總資產週轉率＝銷貨淨額／平均資產總額。

4.獲利能力

(1)資產報酬率＝〔稅後損益＋利息費用×（1－稅率）〕／平均資產總額。

(2)權益報酬率＝稅後損益／平均權益總額。

(3)純益率＝稅後損益／銷貨淨額。

(4)每股盈餘＝（歸屬於母公司業主之損益－特別股股利）／加權平均已發行股數。（註3）

5.現金流量

(1)現金流量比率＝營業活動淨現金流量／流動負債。

(2)淨現金流量允當比率＝最近五年度營業活動淨現金流量／最近五年度（資本支出＋存貨增加額＋現金股利）。

(3)現金再投資比率＝（營業活動淨現金流量－現金股利）／（不動產、廠房及設備毛額＋長期投資＋其他非流動資產＋營運資金）。（註4）

6.槓桿度：

(1)營運槓桿度＝（營業收入淨額－變動營業成本及費用）／營業利益。

(2)財務槓桿度＝營業利益／（營業利益－利息費用）。

三、監察人審查報告書



愛爾達科技股份有限公司監察人審查報告書

董事會送造本公司 108 年度決算報告書表，經委託勤業眾信聯合會計師事務所戴信維、林文欽會計師共同查核簽證竣事，復經監察人審查完竣，認為尚無不符，依公司法第二百一十九條規定，謹具報告如上，敬請 鑒察。

此致

本公司 109 年股東常會

監察人：劉學愚

監察人：李淑芬

監察人：余佩佩

中 華 民 國 1 0 9 年 3 月 1 8 日

四、最近年度財務報告：詳第81-125頁。

五、最近年度經會計師查核簽證之公司個體財務報告(不含重要會計項目明細表)：無。

六、公司及其關係企業最近年度及截至年報刊印日止，如有財務週轉困難情事，其對本公司財務狀況之影響：無。

## 柒、財務狀況及財務績效之檢討分析與風險事項

### 一、財務狀況

單位：新台幣仟元

項目 \ 年度	108 年度	107 年度	差異	
			差異金額	差異%
流動資產	604,921	390,627	214,294	55%
不動產、廠房及設備	8,067	11,311	(3,244)	(29%)
使用權資產	84,484	-	84,484	100%
無形資產	351	621	(270)	(43%)
其他非流動資產	7,199	9,225	(2,026)	(22%)
<b>資產總額</b>	<b>705,022</b>	<b>411,784</b>	<b>293,238</b>	<b>71%</b>
流動負債	371,786	132,447	239,339	181%
非流動負債	69,810	16,095	53,715	334%
<b>負債總額</b>	<b>441,596</b>	<b>148,542</b>	<b>293,054</b>	<b>197%</b>
股本	210,000	210,000	-	0%
資本公積	38,872	38,872	-	0%
保留盈餘	25,816	25,632	184	1%
庫藏股票	(11,262)	(11,262)	-	0%
<b>股東權益總額</b>	<b>263,426</b>	<b>263,242</b>	<b>184</b>	<b>0%</b>
增減比例變動分析及其影響與未來因應計畫說明(前後期變動達百分之二十以上，且變動金額達總資產 1%者)：				
流動資產：主係銀行存款增加及預付款項增加所致。				
使用權資產：主係適用 IFRS16 租賃所致。				
流動負債：主要為短期借款增加及合約負債增加所致。				
非流動負債：主係適用 IFRS16 租賃所致。				

## 二、財務績效比較分析：

單位：新台幣仟元

項目 \ 年度	108 年度	107 年度	增（減）金額	變 比 例	動 % %
營業收入	599,177	863,250	(264,073)		(31%)
營業成本	510,161	763,328	(253,167)		(33%)
營業毛利-淨額	89,016	99,922	(10,906)		(11%)
營業費用	74,696	82,369	(7,673)		(9%)
營業(損失)利益	14,320	17,553	(3,233)		(18%)
營業外收入及支出	347	2,480	(2,133)		(86%)
稅前淨利	14,667	20,033	(5,366)		(27%)
所得稅費用	3,153	3,681	(528)		(14%)
本年度淨利	11,514	16,352	(4,838)		(30%)
其他綜合損益	970	(765)	1,735		(227%)
本年度綜合損益	12,484	15,587	(3,103)		(20%)
增減比例變動分析(前後期變動達百分之二十以上，且變動金額達總資產 1%者)：					
營業收入減少：主係本年度無轉播重大國際賽事，故營業收入大幅減少。					
營業成本減少：主係本年度無轉播重大國際賽事，故營業成本大幅減少。					
營業毛利-淨額減少：主係本年度無轉播重大國際賽事，使得營業毛利-淨額減少。					
營業費用減少：研發人員減少所致。					

## 三、合併公司現金流量分析

### (一) 本年度(108年度)現金流量情形分析：

單位：新台幣仟元

期初現金餘額	預計全年營業活動淨現金流量	預計全年因投資及理財活動淨現金流量	預計現金剩餘(不足)數額	預計現金不足額之補救措施	
				投資計畫	理財計畫
131,394	8,096	72,740	212,230	無	無
最近年度現金流量變動情形分析：					
營業活動：主要為本公司營運所產生之淨現金流入。					
投資活動：主要為處分按攤銷後成本衡量之金融資產所產生之淨現金流入。					
融資活動：主要係短期借款增加所產生之淨現金流入。					

### (二) 流動性不足之改善計畫：本公司未有流動性不足之情形。

### (三) 未來一年(109年度)現金流動性分析：

單位：新台幣仟元

期初現金餘額	預計全年營業活動淨現金流量	預計全年因投資及理財活動淨現金流量	預計現金剩餘(不足)數額	預計現金不足額之補救措施	
				投資計畫	理財計畫
212,230	20,000	(50,000)	182,230	無	無
最近年度現金流量變動情形分析：					
營業活動：主要為本公司營運所產生之淨現金流入。					
投資活動：主要為購置設備所產生之淨現金流出。					
融資活動：主要係償還短期借款、利息支出、所產生之淨現金流出。					



#### 四、最近年度重大資本支出對財務業務之影響

(一) 重大資本支出及其運用情形：無。

(二) 預期可能產生效益：無。

五、最近年度轉投資政策、其獲利或虧損之主要原因、改善計畫及未來一年投資畫：無。

#### 六、風險事項分析評估：

(一) 利率、匯率變動、通貨膨脹情形對公司損益之影響及未來因應措施：

1. 利率：本公司108年底銀行借款為120,000仟元，108年度利息費用為621仟元，占營收淨額比率僅為0.1%，且利息收入亦非本公司主要獲利來源，故整體而言利率變動不致於對公司產生重大影響。
2. 匯率：本公司為新媒體業，版權採購主要多以美元計價，故新台幣對美元之匯率變動有一定程度影響。本公司108年度產生匯兌損失為1,228仟元，占營收淨額比率僅為0.2%，故匯率之變動對本公司影響有限。然本公司仍針對市場匯率變動採取相關因應措施，隨時掌握最新匯市資訊，並視匯率變動情形調整外幣存款部位，以減少匯率變動對損益產生之影響。
3. 通貨膨脹：通貨膨脹對本公司損益並無重大影響，惟仍密切注意相關經濟環境變化及市場情勢變動，以因應之。

(二) 從事高風險、高槓桿投資、資金貸與他人、背書保證及衍生性商品交易之政策、獲利或虧損之主要原因及未來因應措施：

本公司以專注經營本業為基礎，並無從事高風險、高槓桿投資及衍生性金融商品交易之行為。而最近年度及截至年報刊印日止，本公司並無資金貸與他人及背書保證之情事。未來從事資金貸與他人、背書保證及衍生性金融商品交易等事項，相關作業皆按照本公司「資金貸與他人作業程序」、「背書保證作業程序」與「取得或處分資產處理程序」執行。

(三) 未來研發計畫及預計投入之研發費用：

本公司營運主要為HD高畫質影音授權、節目製作、後製技術服務及新媒體應用服務，投入之成本主要在人才的投入及製作相關軟硬體電腦設備，未來研發將著重在新媒體應用開發，持續延攬及培育多方技術人才與各式軟硬體設備建置，提昇多媒體視覺呈現及應用品質，以持續強化本公司競爭優勢。

(四) 國內外重要政策及法律變動對公司財務業務之影響及因應措施：

本公司營運均遵循國內相關法令，且隨時注意國內政策發展與法規變動趨勢，並不定期指派專業人員接受內、外訓之相關課程，以即時因應國內政經情勢變化，故國內重要政策及法律變動對本公司財務業務尚不致產生重大影響。

(五) 科技改變及產業變化對公司財務業務之影響及因應措施：

數位匯流產業是當前政府所積極推動之產業，具有基礎建設投入成本高、專業技術需求度高及附加價值高等特色，且本公司擁有專業技術人才與研發能

力，對於科技改變及產業變動尚能密切掌握並視需要採取適當因應措施；最近年度及截至公開說明書刊印日止，尚無對本公司財務業務有重大影響之情事。

(六) 企業形象改變對企業危機管理之影響及因應措施：

本公司自成立以來均專注於本業技術發展與經營，一向秉持誠信和專業之經營原則，經營結果與信譽良好，且遵守相關法令規定，並積極強化內部管理與提昇管理品質及績效，同時保持和諧之勞資關係，維持良好企業形象，迄今尚未有發生因企業形象改變而造成公司營運危機之情事。未來在追求公司績效及股東利益的同時，也將善盡企業的社會責任，盡力落實各項公司治理要求，持續維護公司良好企業形象，以達企業永續經營。

(七) 進行併購之預期效益、可能風險及因應措施：

本公司最近年度及截至年報刊印日止，並無併購之計畫。惟未來若有併購計畫時，將依本公司取得或處分資產處理程序，秉持審慎評估之態度，考量併購所能為公司帶來之具體綜效，以確保公司利益與股東權益。

(八) 擴充廠房之預期效益、可能風險及因應措施：

本公司最近年度及截至年報刊印日止，並無擴充廠房之計畫。

(九) 進貨或銷貨集中所面臨之風險及因應措施：

1. 銷貨方面：

本公司107~108年度銷售予RB0001公司之比重分別約為40%與30%，其餘客戶均未達營收比重10%以上；本公司主要係HD高畫質影音節目製作與代理，所上架之平台需要大量頻寬支援播放，而RB0001公司現為寬頻網路市場上最大頻寬服務提供者且其基礎建設最為完善，並與本公司維持多年良好合作關係，故相關營運風險已作適當之控制。

2. 進貨方面：

本公司主係高畫質數位影音內容整合、發行、開發及代理業務，主要營業成本為多樣化體育賽事及各式節目之權利金、頻道上架產生之相關費用與帳務處理費等，本公司107年度支付最高對象分別為PC0036公司及PC0026公司占營業成本之比例分別為19.96%及13.27%，108年度支付最高對象分別為PC0026公司及RB0001公司占營業成本之比例分別為20.05%及16.00%，本公司持續開發體育、影劇及旅遊生活類節目市場，代理來源已逐步進行分散，以降低進貨過於集中之風險。又節目類別多元，最近年度並未發生供貨短缺或中斷之情事，故應無進貨過於集中之風險。

(十) 董事、監察人或持股超過百分之十之大股東，股權之大量移轉或更換對公司之影響、風險及因應措施：

108年度及截至年報刊印日止，本公司董事、監察人或持股超過百分之十之大股東並無股權大量移轉情事，故尚無因股權大量移轉或更換對本公司營運產生重大不利之影響。

(十一) 經營權之改變對公司之影響、風險及因應措施：

108年度及截至年報刊印日止，本公司無經營權變動之情事。

- (十二) 訴訟或非訟事件，應列明公司及公司董事、監察人、總經理、實質負責人、持股比例超過百分之十之大股東及從屬公司已判決確定或尚在繫屬中之重大訴訟、非訟或行政爭訟事件，其結果可能對股東權益或證券價格有重大影響者，應揭露其系爭事實、標的金額、訴訟開始日期、主要涉訟當事人及截至年報刊印日止之處理情形：

年代轉播訴訟案

本公司於103年向FIFA取得世足轉播授權，並與年代網際事業股份有限公司（以下簡稱年代公司）簽訂再轉播授權，年代公司違約將訊號提供給凱擘的數位頻道轉播，本公司發函要求年代公司改善，然而年代公司卻無視改正之律師函，仍一再拖延，並以有斷訊之虞為由，向臺灣臺北地方法院聲請定暫時狀態假處分及緊急處置，主張為了觀眾權益，應要求本公司這段時間不得中斷供給年代世足轉播訊號，但遭法院裁定駁回，本公司以年代公司違約為由解除轉播授權。年代公司於103年11月以本公司違約斷訊為由，向臺北地方法院提出民事告訴並請求違約損害賠償及回復名譽，求償金額為新台幣3,000萬元，105年12月6日此民事案件一審宣判，年代公司本訴與假執行均遭法院駁回；年代公司於106年11月2日追加請求賠償至新台幣7,000萬元之損害賠償金。108年1月2日高院裁定將此民事案件移送至智財法院，截至108年12月31日止，尚待智財法院通知開庭審理。由於判決結果尚難預料，因此本公司是否將發生損失並不明確。惟將持續評估未來發展，本公司認為對業務及財務將不致產生重大影響。

105年6月本公司另向智慧財產法院提出對年代公司的民事訴訟並請求損害賠償，該事件於106年11月24日宣判駁回本公司之起訴，本公司已於106年12月25日提出上訴，該案仍在智財法院二審中，目前無最新進度。

- (十三) 其他重要風險及因應措施：無。

七、其他重要事項：無。

## 捌、特別記載事項

- 一、關係企業相關資料：無。
- 二、最近年度及截至年報刊印日止，私募有價證券辦理情形：無。
- 三、最近年度及截至年報刊印日止，子公司持有或處分本公司股票之情事：無。
- 四、其他必要補充說明事項(如有尚未完成之上櫃承諾事項，請揭露之)：無。
- 五、最近年度及截至年報刊印日止，若發生證券交易法第三十六條第三項第二款所定對股東權益或證券價格有重大影響之事項：無。

愛爾達科技股份有限公司

財務報告暨會計師查核報告  
民國108及107年度

\*

地址：台北市中正區中華路一段41號4樓

電話：(02)2341-1100

### 會計師查核報告

愛爾達科技股份有限公司 公鑒：

#### 查核意見

愛爾達科技股份有限公司（以下簡稱愛爾達公司）民國 108 年及 107 年 12 月 31 日之資產負債表，暨民國 108 年及 107 年 1 月 1 日至 12 月 31 日之綜合損益表、權益變動表、現金流量表，以及財務報表附註（包括重大會計政策彙總），業經本會計師查核竣事。

依本會計師之意見，上開財務報表在所有重大方面係依照證券發行人財務報告編製準則、經金融監督管理委員會認可並發布生效之國際財務報導準則、國際會計準則、解釋及解釋公告編製，足以允當表達愛爾達公司民國 108 年及 107 年 12 月 31 日之財務狀況，暨民國 108 年及 107 年 1 月 1 日至 12 月 31 日之財務績效及現金流量。

#### 查核意見之基礎

本會計師係依照會計師查核簽證財務報表規則及一般公認審計準則執行查核工作。本會計師於該等準則下之責任將於會計師查核財務報表之責任段進一步說明。本會計師所隸屬事務所受獨立性規範之人員已依會計師職業道德規範，與愛爾達公司保持超然獨立，並履行該規範之其他責任。本會計師相信已取得足夠及適切之查核證據，以作為表示查核意見之基礎。

#### 關鍵查核事項

關鍵查核事項係指依本會計師之專業判斷，對愛爾達公司民國 108 年度財務報表之查核最為重要之事項。該等事項已於查核財務報表整體及形成查核意見之過程中予以因應，本會計師並不對該等事項單獨表示意見。

茲對愛爾達公司民國 108 年度財務報表之關鍵查核事項敘明如下：

#### 勞務收入認列

##### 關鍵查核事項說明

有關收入認列之會計政策，請詳財務報表附註四(十)。



愛爾達公司主要服務為提供數位影音內容授權、數位影音頻道經營、隨選視訊、資通訊專案整合、媒體廣告託播、系統整合客製化開發專案、APP規劃建置、虛擬及實體行銷活動策畫執行等服務平台、影音網站之建置及架設、節目之製作等業務。營業收入為決定財務報表績效最關鍵之因素，且受報表使用者高度關注，其中數位內容授權收入為愛爾達公司的主要營收來源，因此將數位內容授權收入認列為關鍵查核事項。

本會計師對於上述事項已執行之主要查核程序如下：

1. 瞭解並測試收入認列流程及相關控制制度之設計與執行情形。
2. 執行該等收入之細項測試，核對合約、原始交易憑證及收款情形，以驗證收入之完整性與正確性。

#### 管理階層與治理單位對財務報表之責任

管理階層之責任係依照證券發行人財務報告編製準則及經金融監督管理委員會認可並發布生效之國際財務報導準則、國際會計準則、解釋及解釋公告編製允當表達之財務報表，且維持與財務報表編製有關之必要內部控制，以確保財務報表未存有導因於舞弊或錯誤之重大不實表達。

於編製財務報表時，管理階層之責任亦包括評估愛爾達公司繼續經營之能力、相關事項之揭露，以及繼續經營會計基礎之採用，除非管理階層意圖清算愛爾達公司或停止營業，或除清算或停業外別無實際可行之其他方案。

愛爾達公司之治理單位（含監察人）負有監督財務報導流程之責任。

#### 會計師查核財務報表之責任

本會計師查核財務報表之目的，係對財務報表整體是否存有導因於舞弊或錯誤之重大不實表達取得合理確信，並出具查核報告。合理確信係高度確信，惟依照一般公認審計準則執行之查核工作無法保證必能偵出財務報表存有之重大不實表達。不實表達可能導因於舞弊或錯誤。如不實表達之個別金額或彙總數可合理預期將影響財務報表使用者所作之經濟決策，則被認為具有重大性。

本會計師依照一般公認審計準則查核時，運用專業判斷並保持專業上之懷疑。本會計師亦執行下列工作：

1. 辨認並評估財務報表導因於舞弊或錯誤之重大不實表達風險；對所評估之風險設計及執行適當之因應對策；並取得足夠及適切之查核證據以作為查核意見之基礎。因舞弊可能涉及共謀、偽造、故意遺漏、不實聲明或踰越內部控制，故未偵出導因於舞弊之重大不實表達之風險高於導因於錯誤者。

2. 對與查核攸關之內部控制取得必要之瞭解，以設計當時情況下適當之查核程序，惟其目的非對愛爾達公司內部控制之有效性表示意見。
3. 評估管理階層所採用會計政策之適當性，及其所作會計估計與相關揭露之合理性。
4. 依據所取得之查核證據，對管理階層採用繼續經營會計基礎之適當性，以及使愛爾達公司繼續經營之能力可能產生重大疑慮之事件或情況是否存在重大不確定性，作出結論。本會計師若認為該等事件或情況存在重大不確定性，則須於查核報告中提醒財務報表使用者注意財務報表之相關揭露，或於該等揭露係屬不適當時修正查核意見。本會計師之結論係以截至查核報告日所取得之查核證據為基礎。惟未來事件或情況可能導致愛爾達公司不再具有繼續經營之能力。
5. 評估財務報表（包括相關附註）之整體表達、結構及內容，以及財務報表是否允當表達相關交易及事件。

本會計師與治理單位溝通之事項，包括所規劃之查核範圍及時間，以及重大查核發現（包括於查核過程中所辨認之內部控制顯著缺失）。

本會計師從與治理單位溝通之事項中，決定對愛爾達公司民國 108 年度財務報表查核之關鍵查核事項。本會計師於查核報告中敘明該等事項，除非法令不允許公開揭露特定事項，或在極罕見情況下，本會計師決定不於查核報告中溝通特定事項，因可合理預期此溝通所產生之負面影響大於所增進之公眾利益。

勤業眾信聯合會計師事務所

會計師 林 文 欽

林 文 欽



會計師 戴 信 維

戴信維



證券暨期貨管理委員會核准文號  
台財證六字第 0920123784 號

證券暨期貨管理委員會核准文號  
台財證六字第 0930128050 號

中 華 民 國 109 年 3 月 18 日



民國 108 年及 107 年 12 月 31 日

單位：新台幣仟元

代 碼	資 產	108年12月31日		107年12月31日	
		金 額	%	金 額	%
	流動資產				
1100	現金及約當現金（附註四及六）	\$ 212,230	30	\$ 131,394	32
1110	透過損益按公允價值衡量之金融資產－流動（附註七及二三）	65,493	9	95,645	23
1136	按攤銷後成本衡量之金融資產－流動（附註四及八）	6,275	1	8,713	2
1170	應收帳款（附註四及九）	75,991	11	84,360	21
1220	本期所得稅資產	-	-	15	-
1330	待播節目（附註四及十）	104,021	15	67,944	17
1410	預付款項	140,065	20	1,393	-
1470	其他流動資產	846	-	1,163	-
11XX	流動資產總計	604,921	86	390,627	95
	非流動資產				
1600	不動產、廠房及設備（附註四及十一）	8,067	1	11,311	3
1755	使用權資產（附註四及十二）	84,484	12	-	-
1780	無形資產（附註四及十三）	351	-	621	-
1840	遞延所得稅資產（附註四及十八）	1,506	-	1,673	-
1900	存出保證金	5,693	1	7,552	2
15XX	非流動資產總計	100,101	14	21,157	5
1XXX	資 產 總 計	\$ 705,022	100	\$ 411,784	100
	負債及權益				
	流動負債				
2100	短期借款（附註四及十四）	\$ 120,000	17	\$ 20,000	5
2130	合約負債－流動（附註四）	107,149	15	11,430	3
2170	應付帳款	85,774	12	61,616	15
2219	其他應付款（附註十五）	36,271	5	35,344	8
2230	本期所得稅負債（附註四及十九）	1,581	1	2,553	1
2280	租賃負債－流動（附註四及十二）	19,995	3	-	-
2399	其他流動負債	1,016	-	1,504	-
21XX	流動負債總計	371,786	53	132,447	32
	非流動負債				
2540	長期借款（附註四及十四）	-	-	10,000	2
2570	遞延所得稅負債（附註四及十九）	-	-	113	-
2580	租賃負債－非流動（附註四及十二）	65,095	9	-	-
2640	淨確定福利負債－非流動（附註四及十六）	4,715	1	5,982	2
25XX	非流動負債總計	69,810	10	16,095	4
2XXX	負債總計	441,596	63	148,542	36
	權 益				
3110	普通股股本	210,000	30	210,000	51
3200	資本公積	38,872	5	38,872	10
	保留盈餘				
3310	法定盈餘公積	11,543	2	9,978	2
3350	未分配盈餘	14,273	2	15,654	4
3300	保留盈餘總計	25,816	4	25,632	6
3500	庫藏股票	( 11,262 )	( 2 )	( 11,262 )	( 3 )
3XXX	權益總計	263,426	37	263,242	64
	負 債 與 權 益 總 計	\$ 705,022	100	\$ 411,784	100

後附之附註係本財務報告之一部分。

董事長：陳怡君



經理人：陳怡君



會計主管：張啟新



愛爾達科技股份有限公司

綜合損益表

民國 108 年及 107 年 1 月 1 日至 12 月 31 日

單位：新台幣仟元，惟  
每股盈餘為元

代 碼		108年度		107年度	
		金 額	%	金 額	%
4000	營業收入（附註四）	\$ 599,177	100	\$ 863,250	100
5000	營業成本（附註十八）	<u>510,161</u>	<u>85</u>	<u>763,328</u>	<u>88</u>
5900	營業毛利	<u>89,016</u>	<u>15</u>	<u>99,922</u>	<u>12</u>
	營業費用（附註十八）				
6100	推銷費用	38,702	7	35,834	4
6200	管理及總務費用	35,994	6	43,582	5
6300	研究發展費用	<u>-</u>	<u>-</u>	<u>2,953</u>	<u>1</u>
6000	營業費用合計	<u>74,696</u>	<u>13</u>	<u>82,369</u>	<u>10</u>
6900	營業淨利	<u>14,320</u>	<u>2</u>	<u>17,553</u>	<u>2</u>
	營業外收入及支出（附註十八）				
7010	其他收入	2,330	-	846	-
7020	其他利益及損失	( 655)	-	2,520	-
7050	財務成本	( 1,328)	-	( 886)	-
7000	營業外收入及支出合計	<u>347</u>	<u>-</u>	<u>2,480</u>	<u>-</u>
7900	稅前淨利	14,667	2	20,033	2
7950	所得稅費用（附註十九）	<u>3,153</u>	<u>-</u>	<u>3,681</u>	<u>-</u>
8200	本期淨利	<u>11,514</u>	<u>2</u>	<u>16,352</u>	<u>2</u>

（接次頁）

(承前頁)

代 碼		108年度		107年度	
		金 額	%	金 額	%
	其他綜合損益				
8310	不重分類至損益之項目				
8311	確定福利計畫之再 衡量數	\$ 1,212	-	(\$ 1,089)	-
8349	與不重分類之項目 相關之所得稅	( 242)	-	324	-
8300	其他綜合損益合計 (稅後淨額)	970	-	( 765)	-
8500	本期綜合損益總額	\$ 12,484	2	\$ 15,587	2
	每股盈餘 (附註二十)				
9710	基 本	\$ 0.56		\$ 0.81	
9810	稀 釋	\$ 0.56		\$ 0.81	

後附之附註係本財務報告之一部分。

董事長：陳怡君



經理人：陳怡君



會計主管：張啟新





愛爾達科技股份有限公司

民國 108 年及 107 年 1 月 1 日至 12 月 31 日

單位：除另予註明外，係新台幣千元

代碼	107 年 1 月 1 日餘額	股	本	資	本	公	積	保	法	定	盈	留	公	積	未	分	盈	庫	藏	股	票	權	益	總	額
A1	107 年 1 月 1 日餘額	普通股票數(仟股)	\$ 180,000	\$ 8,879	\$ 23,543	\$ 13,565	\$ 13,565	\$ 13,565	\$ 13,565	\$ 13,565	\$ 13,565	\$ 13,565	\$ 13,565	\$ 13,565	\$ 13,565	\$ 13,565	\$ 13,565	\$ 13,565	\$ 13,565	\$ 13,565	\$ 13,565	\$ 13,565	\$ 13,565	\$ 13,565	\$ 13,565
B13	法定盈餘公積彌補虧損	-	-	-	-	-	-	-	-	-	-	-	-	-	-	-	-	-	-	-	-	-	-	-	-
E1	現金增資	3,000	30,000	30,000	-	-	-	-	-	-	-	-	-	-	-	-	-	-	-	-	-	-	-	-	-
N1	股份基礎給付	-	-	( 7 )	-	-	-	-	-	-	-	-	-	-	-	-	-	-	-	-	-	-	-	-	-
D1	107 年度稅後淨利	-	-	-	-	-	-	-	-	-	-	-	-	-	-	-	-	-	-	-	-	-	-	-	-
D3	107 年度稅後其他綜合損益	-	-	-	-	-	-	-	-	-	-	-	-	-	-	-	-	-	-	-	-	-	-	-	-
D5	107 年度綜合損益總額	-	-	-	-	-	-	-	-	-	-	-	-	-	-	-	-	-	-	-	-	-	-	-	-
L1	購入庫藏股	-	-	-	-	-	-	-	-	-	-	-	-	-	-	-	-	-	-	-	-	-	-	-	-
Z1	107 年 12 月 31 日餘額	21,000	210,000	38,872	9,978	15,654	15,654	15,654	15,654	15,654	15,654	15,654	15,654	15,654	15,654	15,654	15,654	15,654	15,654	15,654	15,654	15,654	15,654	15,654	15,654
B1	107 年度盈餘分配	-	-	-	-	-	-	-	-	-	-	-	-	-	-	-	-	-	-	-	-	-	-	-	-
B5	法定盈餘公積 現金股利 - 每股 0.6 元	-	-	-	-	-	-	-	-	-	-	-	-	-	-	-	-	-	-	-	-	-	-	-	-
D1	108 年度稅後淨利	-	-	-	-	-	-	-	-	-	-	-	-	-	-	-	-	-	-	-	-	-	-	-	-
D3	108 年度稅後其他綜合損益	-	-	-	-	-	-	-	-	-	-	-	-	-	-	-	-	-	-	-	-	-	-	-	-
D5	108 年度綜合損益總額	-	-	-	-	-	-	-	-	-	-	-	-	-	-	-	-	-	-	-	-	-	-	-	-
Z1	108 年 12 月 31 日餘額	21,000	\$ 210,000	\$ 38,872	\$ 11,543	\$ 14,273	\$ 14,273	\$ 14,273	\$ 14,273	\$ 14,273	\$ 14,273	\$ 14,273	\$ 14,273	\$ 14,273	\$ 14,273	\$ 14,273	\$ 14,273	\$ 14,273	\$ 14,273	\$ 14,273	\$ 14,273	\$ 14,273	\$ 14,273	\$ 14,273	\$ 14,273

後附之附註係本財務報告之一部分。



董事長：陳怡君



經理人：陳怡君



會計主管：張啟新



愛爾達科技股份有限公司

現金流量表

民國 108 年及 107 年 1 月 1 日至 12 月 31 日

單位：新台幣仟元

代 碼		108年度	107年度
	營業活動之現金流量		
A10000	稅前利益	\$ 14,667	\$ 20,033
A20010	收益費損項目		
A20100	折舊費用	12,281	6,439
A20200	攤銷費用	484	736
A20400	透過損益按公允價值衡量金融		
	資產之淨利益	( 556)	( 1)
A20900	財務成本	1,328	886
A21200	利息收入	( 755)	( 833)
A21900	股份基礎給付酬勞成本	-	( 7)
A22500	處分不動產、廠房及設備（利		
	益）損失	( 17)	95
A24100	外幣兌換利益	( 10)	( 2,847)
	營業資產及負債淨變動數		
A31115	透過損益按公允價值衡量之金		
	融資產	30,708	( 92,327)
A31130	應收票據	-	106
A31150	應收帳款	8,369	( 36,579)
A31220	待播節目	( 36,077)	( 23,522)
A31230	預付款項	( 138,672)	89,512
A31240	其他流動資產	317	( 244)
A32125	合約負債	95,719	( 4,950)
A32150	應付帳款	24,224	4,381
A32180	其他應付款	927	7,238
A32230	其他流動負債	( 488)	477
A32240	淨確定福利負債	( 55)	( 67)
A32990	透過損益按公允價值衡量之金		
	融負債	-	( 692)
A33000	營運產生之現金流入（出）	12,394	( 32,166)
A33500	（支付）收取之所得稅	( 4,298)	5,302
AAAA	營業活動之淨現金流入（出）	8,096	( 26,864)

（接次頁）

(承前頁)

代 碼		108年度	107年度
投資活動之現金流量			
B00040	取得按攤銷後成本衡量之金融資產	\$ -	(\$ 2,176)
B00050	處分按攤銷後成本衡量之金融資產	2,438	-
B02700	購置不動產、廠房及設備	( 2,698)	( 2,217)
B02800	處分不動產、廠房及設備	17	705
B03800	存出保證金減少(增加)	1,859	( 3,417)
B04500	取得無形資產	( 214)	( 513)
B07500	收取之利息	755	833
BBBB	投資活動之淨現金流入(出)	<u>2,157</u>	<u>( 6,785)</u>
籌資活動之現金流量			
C00100	短期借款增加	100,000	-
C00200	短期借款減少	-	( 80,000)
C01600	舉借長期借款	( 10,000)	10,000
C04020	租賃本金償還	( 5,733)	-
C04500	發放現金股利	( 12,300)	-
C04600	現金增資	-	60,000
C04900	購買庫藏股票	-	( 11,262)
C05600	支付之利息	( 1,328)	( 886)
CCCC	籌資活動之淨現金流入(出)	<u>70,639</u>	<u>( 22,148)</u>
DDDD	匯率變動對現金及約當現金之影響	( 56)	2,845
EEEE	本年度現金增加(減少)數	80,836	( 52,952)
E00100	年初現金餘額	<u>131,394</u>	<u>184,346</u>
E00200	年底現金餘額	<u>\$ 212,230</u>	<u>\$ 131,394</u>

後附之附註係本財務報告之一部分。

董事長：陳怡君



經理人：陳怡君



會計主管：張啟新



愛爾達科技股份有限公司

財務報表附註

民國 108 年及 107 年 1 月 1 日至 12 月 31 日

(除另註明外，金額以新台幣仟元為單位)

一、公司沿革

愛爾達科技股份有限公司(以下稱「本公司」)係依照公司法及有關法令規定，於 89 年 3 月 28 日設立。主要業務為電視節目製作業、資訊軟體服務業、資訊軟體零售業、通信工程業、電子資訊供應服務業及一般廣告服務業等。

本個別財務報告係以本公司之功能性貨幣新台幣表達。

二、通過財務報告之日期及程序

本個別財務報告於 109 年 3 月 18 日提報董事會後發布。

三、新發布及修訂準則及解釋之適用

- (一) 首次適用修正後之證券發行人財務報告編製準則及金融監督管理委員會(以下稱「金管會」)認可並發布生效之國際財務報導準則(IFRS)、國際會計準則(IAS)、解釋(IFRIC)及解釋公告(SIC)(以下稱「IFRSs」)

除下列說明外，適用修正後之證券發行人財務報告編製準則及金管會認可並發布生效之 IFRSs 將不致造成本公司會計政策之重大變動：

IFRS 16「租賃」

IFRS 16 規範租賃協議之辨認與出租人及承租人會計處理，該準則取代 IAS 17「租賃」及 IFRIC 4「決定一項安排是否包含租賃」等相關解釋。相關會計政策請參閱附註四。

租賃定義

本公司選擇僅就 108 年 1 月 1 日以後簽訂(或變動)之合約依 IFRS 16 評估是否係屬(或包含)租賃，先前已依 IAS 17 及 IFRIC 4 辨認為租賃之合約不予重新評估並依 IFRS 16 之過渡規定處理。

### 本公司為承租人

除低價值標的資產租賃及短期租賃選擇按直線基礎認列費用外，其他租賃係於個別資產負債表認列使用權資產及租賃負債。個別綜合損益表係分別表達使用權資產之折舊費用及租賃負債按有效利息法所產生之利息費用。於個別現金流量表中，償付租賃負債之本金金額及支付利息部分表達為籌資活動。適用 IFRS 16 前，分類為營業租賃之合約係按直線基礎認列費用。營業租賃現金流量於個別現金流量表係表達於營業活動。

本公司評估追溯適用 IFRS 16 對 108 年 1 月 1 日資產、負債及權益並無重大影響。

### (二) 109 年適用金管會認可之 IFRSs

<u>新發布／修正／修訂準則及解釋</u>	<u>IASB 發布之生效日</u>
IFRS 3 之修正「業務之定義」	2020 年 1 月 1 日（註 1）
IFRS 9、IAS 39 及 IFRS 7 之修正「利率指標變革」	2020 年 1 月 1 日（註 2）
IAS 1 及 IAS 8 之修正「重大性之定義」	2020 年 1 月 1 日（註 3）

註 1：收購日在年度報導期間開始於 2020 年 1 月 1 日以後之企業合併及於前述日期以後發生之資產取得適用此項修正。

註 2：2020 年 1 月 1 日以後開始之年度期間追溯適用此項修正。

註 3：2020 年 1 月 1 日以後開始之年度期間推延適用此項修正。

截至本個別財務報告通過發布日止，本公司仍持續評估上述準則、解釋之修正對財務狀況與財務績效之影響，相關影響待評估完成時予以揭露。

### (三) IASB 已發布但尚未經金管會認可並發布生效之 IFRSs

<u>新發布／修正／修訂準則及解釋</u>	<u>IASB 發布之生效日(註 1)</u>
IFRS 10 及 IAS 28 之修正「投資者與其關聯企業或合資間之資產出售或投入」	未定
IFRS 17「保險合約」	2021 年 1 月 1 日
IAS 1 之修正「將負債分類為流動或非流動」	2022 年 1 月 1 日

註 1：除另註明外，上述新發布／修正／修訂準則或解釋係於各該日期以後開始之年度報導期間生效。



截至本個別財務報告通過發布日止，本公司仍持續評估上述準則、解釋之修正對財務狀況與財務績效之影響，相關影響待評估完成時予以揭露。

#### 四、重要會計政策之彙總說明

##### (一) 遵循聲明

本個別財務報告係依照證券發行人財務報告編製準則及經金管會認可並發布生效之 IFRSs 編製。

##### (二) 編製基礎

除按公允價值衡量之金融工具及按確定福利義務現值減除計畫資產公允價值認列之淨確定福利負債外，本個別財務報告係依歷史成本基礎編製。

公允價值衡量依照相關輸入值之可觀察程度及重要性分為第 1 等級至第 3 等級：

1. 第 1 等級輸入值：係指於衡量日可取得之相同資產或負債於活躍市場之報價（未經調整）。
2. 第 2 等級輸入值：係指除第 1 等級之報價外，資產或負債直接（亦即價格）或間接（亦即由價格推導而得）之可觀察輸入值。
3. 第 3 等級輸入值：係指資產或負債之不可觀察之輸入值。

##### (三) 資產與負債區分流動與非流動之標準

流動資產包括：

1. 主要為交易目的而持有之資產；
2. 預期於資產負債表日後 12 個月內實現之資產；及
3. 現金及約當現金（但不包括於資產負債表日後逾 12 個月用以交換或清償負債而受到限制者）。

流動負債包括：

1. 主要為交易目的而持有之負債；
2. 於資產負債表日後 12 個月內到期清償之負債，以及
3. 不能無條件將清償期限遞延至資產負債表日後至少 12 個月之負債。

非屬上述流動資產或流動負債者，係分類為非流動資產或非流動負債。

#### (四) 外 幣

本公司編製財務報告時，以功能性貨幣以外之貨幣（外幣）交易者，依交易日匯率換算為功能性貨幣記錄。

外幣貨幣性項目於每一資產負債表日以收盤匯率換算。因交割貨幣性項目或換算貨幣性項目產生之兌換差額，於發生當期認列於損益。

以公允價值衡量之外幣非貨幣性項目係以決定公允價值當日之匯率換算，所產生之兌換差額列為當期損益，惟屬公允價值變動認列於其他綜合損益者，其產生之兌換差額列於其他綜合損益。

以歷史成本衡量之外幣非貨幣性項目係以交易日之匯率換算，不再重新換算。

#### (五) 待播節目

待播節目以成本入帳，並以個別節目為基礎攤銷轉列成本，以未攤銷成本與淨變現價值孰低評價。

#### (六) 不動產、廠房及設備

不動產、廠房及設備係以成本認列，後續以成本減除累計折舊及累計減損損失後之金額衡量。

不動產、廠房及設備於耐用年限內按直線基礎，對每一重大部分單獨提列折舊。本公司至少於每一年度結束日對估計耐用年限、殘值及折舊方法進行檢視，並推延適用會計估計變動之影響。

不動產、廠房及設備除列時，淨處分價款與該資產帳面金額間之差額係認列於損益。

#### (七) 無形資產

單獨取得之有限耐用年限無形資產原始以成本衡量，後續係以成本減除累計攤銷及累計減損損失後之金額衡量。無形資產於耐用年限內按直線基礎進行攤銷，並且至少於每一年度結束日對估計耐用年限、殘值及攤銷方法進行檢視，並推延適用會計估計變動之影響。非確定耐用年限無形資產係以成本減除累計減損損失列報。

無形資產除列時，淨處分價款與該資產帳面金額間之差額係認列於當期損益。

#### (八) 有形及無形資產之減損

本公司於每一資產負債表日評估是否有任何跡象顯示有形及無形資產可能已減損。若有任一減損跡象存在，則估計該資產之可回收金額。倘無法估計個別資產之可回收金額，本公司估計該資產所屬現金產生單位之可回收金額。

針對非確定耐用年限及尚未可供使用之無形資產，至少每年及有減損跡象時進行減損測試。

可回收金額為公允價值減出售成本與其使用價值之較高者。個別資產或現金產生單位之可回收金額若低於其帳面金額時，將該資產或現金產生單位之帳面金額調減至其可回收金額，減損損失係認列於損益。

當減損損失於後續迴轉時，該資產或現金產生單位之帳面金額調增至修訂後之可回收金額，惟增加後之帳面金額以不超過該資產或現金產生單位若未於以前年度認列減損損失時所決定之帳面金額（減除攤銷或折舊）。減損損失之迴轉係認列於損益。

#### (九) 金融工具

金融資產與金融負債於本公司成為該工具合約條款之一方時認列於個別資產負債表。

原始認列金融資產與金融負債時，若金融資產或金融負債非屬透過損益按公允價值衡量者，係按公允價值加計直接可歸屬於取得或發行金融資產或金融負債之交易成本衡量。直接可歸屬於取得或發行透過損益按公允價值衡量之金融資產或金融負債之交易成本，則立即認列為損益。

##### 1. 金融資產

金融資產之慣例交易係採交易日會計認列及除列。

##### (1) 衡量種類

本公司所持有之金融資產種類為透過損益按公允價值衡量之金融資產與按攤銷後成本衡量之金融資產。

#### A. 透過損益按公允價值衡量之金融資產

透過損益按公允價值衡量之金融資產為強制透過損益按公允價值衡量之金融資產。強制透過損益按公允價值衡量之金融資產包括本公司未指定透過其他綜合損益按公允價值衡量之權益工具投資，及不符合分類為按攤銷後成本衡量或透過其他綜合損益按公允價值衡量之債務工具投資。

透過損益按公允價值衡量之金融資產係按公允價值衡量，所產生之股利、利息係認列於其他收入，再衡量產生之利益或損失則係認列於其他利益及損失。公允價值之決定方式請參閱附註二三。

#### B. 按攤銷後成本衡量之金融資產

本公司投資金融資產若同時符合下列兩條件，則分類為按攤銷後成本衡量之金融資產：

- a. 係於某經營模式下持有，該模式之目的係持有金融資產以收取合約現金流量；及
- b. 合約條款產生特定日期之現金流量，該等現金流量完全為支付本金及流通在外本金金額之利息。

按攤銷後成本衡量之金融資產（包括現金及約當現金、按攤銷後成本衡量之應收帳款與存出保證金）於原始認列後，係以有效利息法決定之總帳面金額減除任何減損損失之攤銷後成本衡量，任何外幣兌換損益則認列於損益。

除下列兩種情況外，利息收入係以有效利率乘以金融資產總帳面金額計算：

- a. 購入或創始之信用減損金融資產，利息收入係以信用調整後有效利率乘以金融資產攤銷後成本計算。
- b. 非屬購入或創始之信用減損，但後續變成信用減損之金融資產，應自信用減損後之次一報導期間起以有效利率乘以金融資產攤銷後成本計算利息收入。

約當現金包括自取得日起 3 個月內、高度流動性、可隨時轉換成定額現金且價值變動風險甚小之定期存款，係用於滿足短期現金承諾。

## (2) 金融資產之減損

本公司於每一資產負債表日按預期信用損失評估按攤銷後成本衡量之金融資產（含應收帳款）之減損損失。

應收帳款按存續期間預期信用損失認列備抵損失。其他金融資產係先評估自原始認列後信用風險是否顯著增加，若未顯著增加，則按 12 個月預期信用損失認列備抵損失，若已顯著增加，則按存續期間預期信用損失認列備抵損失。

預期信用損失係以發生違約之風險作為權重之加權平均信用損失。12 個月預期信用損失係代表金融工具於報導日後 12 個月內可能違約事項所產生之預期信用損失，存續期間預期信用損失則代表金融工具於預期存續期間所有可能違約事項產生之預期信用損失。

所有金融資產之減損損失係藉由備抵帳戶調降其帳面金額，惟透過其他綜合損益按公允價值衡量之債務工具投資之備抵損失係認列於其他綜合損益，並不減少其帳面金額。

## (3) 金融資產之除列

本公司僅於對來自金融資產現金流量之合約權利失效，或已移轉金融資產且該資產所有權之幾乎所有風險及報酬已移轉予其他企業時，始將金融資產除列。

按攤銷後成本衡量之金融資產整體除列時，其帳面金額與所收取對價間之差額係認列於損益。透過其他綜合損益按公允價值衡量之債務工具投資整體除列時，其帳面金額與所收取對價加計已認列於其他綜合損益之任何累計利益或損失之總和間之差額係認列於損益。透過其他綜合損

益按公允價值衡量之權益工具投資整體除列時，累積損益直接移轉至保留盈餘，並不重分類為損益。

## 2. 金融負債

### (1) 後續衡量

金融負債非屬持有供交易且未指定為透過損益按公允價值衡量者（包括長短期借款、應付帳款及其他應付款），原始認列時按公允價值加計直接可歸屬之交易成本衡量；後續評價係以有效利息法按攤銷後成本衡量。

### (2) 金融負債之除列

除列金融負債時，其帳面金額與所支付對價（包含任何所移轉之非現金資產或承擔之負債）間之差額認列為損益。

## (十) 收入認列

本公司於客戶合約辨認履約義務後，將交易價格分攤至各履約義務，並於滿足各履約義務時認列收入。

### 勞務收入

勞務收入來自提供數位內容影音服務平台、影音網站之建置及架設、網路節目之製作及數位剪輯等服務。

本公司向客戶收款時先認列為合約負債，於履行義務完成服務後轉列收入。本公司於服務合約期間內持續提供電視頻道收視權利等履約義務，並於服務期間依合約完成程度認列收入。

## (十一) 租賃

### 108 年

本公司於合約成立日評估合約是否係屬（或包含）租賃。

### 本公司為承租人

除適用認列豁免之低價值標的資產租賃及短期租賃之租賃給付係按直線基礎於租賃期間內認列為費用，其他租賃皆於租賃開始日認列使用權資產及租賃負債。

使用權資產原始按成本（包含租賃負債之原始衡量金額、租賃開始日前支付之租賃給付減除收取之租賃誘因、原始直接成本及復

原標的資產之估計成本) 衡量，後續按成本減除累計折舊及累計減損損失後之金額衡量，並調整租賃負債之再衡量數。使用權資產係單獨表達於資產負債表。

使用權資產採直線基礎自租賃開始日起至耐用年限屆滿時或租賃期間屆滿時兩者之較早者提列折舊。

租賃負債原始按租賃給付(包含固定給付)之現值衡量。若租賃隱含利率容易確定，租賃給付使用該利率折現。若該利率並非容易確定，則使用承租人增額借款利率。

後續，租賃負債採有效利息法按攤銷後成本基礎衡量，且利息費用係於租賃期間分攤。若租賃期間或用於決定租賃給付之指數或費率變動導致未來租賃給付有變動，本公司再衡量租賃負債，並相對調整使用權資產，惟若使用權資產之帳面金額已減至零，則剩餘之再衡量金額認列於損益中。租賃負債係單獨表達於資產負債表。

#### 107 年

當租賃條款係移轉附屬於資產所有權之幾乎所有風險與報酬予承租人，則將其分類為融資租賃。所有其他租賃則分類為營業租賃。

#### 本公司為承租人

營業租賃給付係按直線基礎於租賃期間內認列為費用。

### (十二) 員工福利

#### 1. 短期員工福利

短期員工福利相關負債係以換取員工服務而預期支付之非折現金額衡量。

#### 2. 退職後福利

確定提撥退休計畫之退休金係於員工提供服務期間將應提撥之退休金數額認列為費用。

確定福利退休計畫之確定福利成本(含服務成本、淨利息及再衡量數)係採預計單位福利法精算。服務成本(含當期服務成本及淨確定福利負債(資產)淨利息於發生時認列為員工福利費用。再衡量數(含精算損益、資產上限影響數之變動及

扣除利息後之計畫資產報酬)於發生時認列於其他綜合損益並列入保留盈餘，後續期間不重分類至損益。

淨確定福利負債(資產)係確定福利退休計畫之提撥短絀(剩餘)。淨確定福利資產不得超過從該計畫退還提撥金或可減少未來提撥金之現值。

### (十三) 股份基礎給付協議

員工認股權係按給與日權益工具之公允價值及預期既得之最佳估計數量，於既得期間內以直線基礎認列費用，並同時調整資本公積—員工認股權。若其於給與日立即既得，係於給與日全數認列費用。本公司以庫藏股票轉讓員工，係確認員工認購股數之日為給與日。

本公司於每一資產負債表日修正預期既得之員工認股權估計數量。若有修正原估計數量，其影響數係認列為損益，使累計費用反映修正之估計數，並相對調整資本公積—員工認股權。

### (十四) 所得稅

所得稅費用係當期所得稅及遞延所得稅之總和。

#### 1. 當期所得稅

依我國所得稅法規定計算之未分配盈餘加徵所得稅係於股東會決議年度認列。

以前年度應付所得稅之調整，列入當期所得稅。

#### 2. 遞延所得稅

遞延所得稅係依帳載資產及負債帳面金額與計算課稅所得之課稅基礎二者所產生之暫時性差異計算。

遞延所得稅負債一般係就所有應課稅暫時性差異予以認列，而遞延所得稅資產則於很有可能具有課稅所得以供可減除暫時性差異或虧損扣抵所產生之所得稅抵減使用時認列。

遞延所得稅資產之帳面金額於每一資產負債表日予以重新檢視，並針對已不再很有可能具有足夠之課稅所得以供其回收所有或部分資產者，調減帳面金額。原未認列為遞延所得稅資產



者，亦於每一資產負債表日予以重新檢視，並在未來很有可能產生課稅所得以供其回收所有或部分資產者，調增帳面金額。

遞延所得稅資產及負債係以預期負債清償或資產實現當期之稅率衡量，該稅率係以資產負債表日已立法或已實質性立法之稅率及稅法為基礎。遞延所得稅負債及資產之衡量係反映本公司於資產負債表日預期回收或清償其資產及負債帳面金額之方式所產生之租稅後果。

### 3. 當期及遞延所得稅

當期及遞延所得稅係認列於損益，惟與認列於其他綜合損益或直接計入權益之項目相關之當期及遞延所得稅係分別認列於其他綜合損益或直接計入權益。

## 五、重大會計判斷、估計及假設不確定性之主要來源

本公司於採用會計政策時，對於不易自其他來源取得相關資訊者，管理階層必須基於歷史經驗及其他攸關之因素作出相關之判斷、估計及假設。實際結果可能與估計有所不同。

管理階層將對估計與基本假設持續檢視。若估計之修正僅影響當期，則於修正當期認列；若會計估計之修正同時影響當期及未來期間，則於修正當期及未來期間認列。

### 所得稅

遞延所得稅資產之可實現性主要視未來能否有足夠之獲利或應課稅暫時性差異而定。若未來實際產生之獲利少於預期，可能會產生重大遞延所得稅資產之迴轉，該等迴轉係於發生期間認列為損益。

## 六、現金及約當現金

	108年12月31日	107年12月31日
庫存現金及週轉金	\$ 201	\$ 374
銀行支票及活期存款	212,029	84,826
約當現金（原始到期日在3個月以內之投資）		
銀行定期存款	-	46,194
	<u>\$212,230</u>	<u>\$131,394</u>

七、透過損益按公允價值衡量之金融工具

	108年12月31日	107年12月31日
金融資產－流動		
強制透過損益按公允價值衡量		
非衍生金融資產		
－ 基金受益憑證	\$ 65,493	\$ 95,645

八、按攤銷後成本衡量之金融資產

	108年12月31日	107年12月31日
流動		
國內投資		
原始到期日超過3個月之定期存款	\$ 4,628	\$ 5,706
質抵押定存單	1,647	3,007
	<u>\$ 6,275</u>	<u>\$ 8,713</u>

按攤銷後成本衡量之金融資產質押之資訊，參閱附註二五。

九、應收帳款

	108年12月31日	107年12月31日
應收帳款		
按攤銷後成本衡量		
總帳面金額	\$ 75,991	\$ 84,360
減：備抵損失	-	-
	<u>\$ 75,991</u>	<u>\$ 84,360</u>

本公司採用 IFRS 9 之簡化作法按存續期間預期信用損失認列應收帳款之備抵損失。存續期間考量客戶過去違約紀錄與現時財務狀況、產業經濟情勢。因本公司之信用損失歷史經驗顯示，不同客戶群之損失型態並無顯著差異，因此未進一步區分客戶群，僅以應收帳款逾期天數訂定預期信用損失率。

應收帳款以立帳天數為基準進行之帳齡分析如下：

	108年12月31日	107年12月31日
0～60 天	\$ 75,597	\$ 83,777
61～120 天	394	583
	<u>\$ 75,991</u>	<u>\$ 84,360</u>

十、待播節目

	108年12月31日	107年12月31日
待播影片	\$ 93,962	\$ 64,161
待播賽事	7,152	3,783
待播代理頻道	2,907	-
	<u>\$104,021</u>	<u>\$ 67,944</u>

十一、不動產、廠房及設備

	機器設備	辦公設備	運輸設備	租賃改良	合計
<u>成本</u>					
107年1月1日餘額	\$ 65,840	\$ 33,063	\$ 5,895	\$ 8,455	\$ 113,253
增添	624	1,903	-	-	2,527
處分	( 24 )	( 5,795 )	( 1,429 )	-	( 7,248 )
107年12月31日餘額	<u>\$ 66,440</u>	<u>\$ 29,171</u>	<u>\$ 4,466</u>	<u>\$ 8,455</u>	<u>\$ 108,532</u>
<u>累積折舊</u>					
107年1月1日餘額	\$ 54,993	\$ 28,935	\$ 4,847	\$ 8,455	\$ 97,230
折舊費用	3,995	2,182	262	-	6,439
處分	( 10 )	( 5,795 )	( 643 )	-	( 6,448 )
107年12月31日餘額	<u>\$ 58,978</u>	<u>\$ 25,322</u>	<u>\$ 4,466</u>	<u>\$ 8,455</u>	<u>\$ 97,221</u>
107年12月31日淨額	<u>\$ 7,462</u>	<u>\$ 3,849</u>	<u>\$ -</u>	<u>\$ -</u>	<u>\$ 11,311</u>
<u>成本</u>					
108年1月1日餘額	\$ 66,440	\$ 29,171	\$ 4,466	\$ 8,455	\$ 108,532
增添	-	1,346	-	1,352	2,698
處分	( 309 )	( 2,231 )	-	-	( 2,540 )
108年12月31日餘額	<u>\$ 66,131</u>	<u>\$ 28,286</u>	<u>\$ 4,466</u>	<u>\$ 9,807</u>	<u>\$ 108,690</u>
<u>累積折舊</u>					
108年1月1日餘額	\$ 58,978	\$ 25,322	\$ 4,466	\$ 8,455	\$ 97,221
折舊費用	3,488	2,205	-	249	5,942
處分	( 309 )	( 2,231 )	-	-	( 2,540 )
108年12月31日餘額	<u>\$ 62,157</u>	<u>\$ 25,296</u>	<u>\$ 4,466</u>	<u>\$ 8,704</u>	<u>\$ 100,623</u>
108年12月31日淨額	<u>\$ 3,974</u>	<u>\$ 2,990</u>	<u>\$ -</u>	<u>\$ 1,103</u>	<u>\$ 8,067</u>

折舊費用係以直線基礎按下列耐用年數計提：

機器設備	3至7年
辦公設備	3至5年
運輸設備	3至5年
租賃改良	3年

## 十二、租賃協議

### (一)使用權資產－108 年

	108年12月31日
使用權資產帳面金額	
建築物	\$ 54,131
機器設備	<u>30,353</u>
	<u>\$ 84,484</u>
	108年度
使用權資產之增添	<u>\$ 90,823</u>
使用權資產之折舊費用	
建築物	\$ 6,339
機器設備	<u>-</u>
	<u>\$ 6,339</u>

### (二)租賃負債－108 年

	108年12月31日
租賃負債帳面金額	
流動	<u>\$ 19,995</u>
非流動	<u>\$ 65,095</u>

租賃負債之折現率區間如下：

	108年12月31日
建築物	1.65%-1.85%

### (三)其他租賃資訊

108 年	108年度
短期租賃費用	<u>\$ 14,730</u>
租賃之現金（流出）總額	<u>(\$ 21,170)</u>

## 十三、無形資產

	電 腦 軟 體
成 本	
107 年 1 月 1 日餘額	\$ 6,820
增 添	<u>513</u>
107 年 12 月 31 日餘額	<u>\$ 7,333</u>

（接次頁）

(承前頁)

	電 腦 軟 體
<u>累積攤銷</u>	
107 年 1 月 1 日餘額	\$ 5,976
攤銷費用	<u>736</u>
107 年 12 月 31 日餘額	<u>\$ 6,712</u>
107 年 12 月 31 日餘額	<u>\$ 621</u>
<u>成 本</u>	
108 年 1 月 1 日餘額	\$ 7,333
增 添	214
處 分	( <u>6,503</u> )
108 年 12 月 31 日餘額	<u>\$ 1,044</u>
<u>累積攤銷</u>	
108 年 1 月 1 日餘額	\$ 6,712
攤銷費用	484
處 分	( <u>6,503</u> )
108 年 12 月 31 日餘額	<u>\$ 693</u>
108 年 12 月 31 日餘額	<u>\$ 351</u>

#### 十四、借 款

##### (一) 短期借款

	108年12月31日	107年12月31日
<u>無擔保借款</u>		
信用額度借款	<u>\$120,000</u>	<u>\$ 20,000</u>

銀行週轉性借款之利率於 108 年及 107 年 12 月 31 日分別為 1.37%~1.72% 及 1.70%。

##### (二) 長期借款

	108年12月31日	107年12月31日
<u>無擔保借款</u>		
信用額度借款	<u>\$ -</u>	<u>\$ 10,000</u>

長期借款之利率於 107 年 12 月 31 日為 1.80%

## 十五、其他應付款

	108年12月31日	107年12月31日
流動		
應付薪資及獎金	\$ 16,570	\$ 20,820
應付員工及董監酬勞	2,192	2,084
應付勞務費	766	1,442
應付營業稅	9,062	2,983
其他	7,681	8,015
	<u>\$ 36,271</u>	<u>\$ 35,344</u>

## 十六、退職後福利計畫

### (一) 確定提撥計畫

本公司所適用「勞工退休金條例」之退休金制度，係屬政府管理之確定提撥退休計畫，依員工每月薪資 6% 提撥退休金至勞工保險局之個人專戶。

### (二) 確定福利計畫

本公司依我國「勞動基準法」辦理之退休金制度係屬政府管理之確定福利退休計畫。員工退休金之支付，係根據服務年資及核准退休日前 6 個月平均工資計算。本公司按員工每月薪資總額 2% 提撥退休金，交由勞工退休準備金監督委員會以該委員會名義存入台灣銀行之專戶，年度終了前，若估算專戶餘額不足給付次一年度內預估達到退休條件之勞工，次年度 3 月底前將一次提撥其差額。該專戶係委託勞動部勞動基金運用局管理，本公司並無影響投資管理策略之權利。

列入資產負債表之確定福利計畫金額列示如下：

	108年12月31日	107年12月31日
確定福利義務現值	\$ 10,436	\$ 11,329
計畫資產公允價值	( 5,721 )	( 5,347 )
提撥短絀	4,715	5,982
淨確定福利負債	<u>\$ 4,715</u>	<u>\$ 5,982</u>

淨確定福利負債（資產）變動如下：

	確 定 福 利 義 務 現 值	計 畫 資 產 公 允 價 值	淨 確 定 福 利 負 債（資 產）
107 年 1 月 1 日	\$ 9,932	(\$ 4,972)	\$ 4,960
服務成本			
當期服務成本	31	-	31
利息費用（收入）	<u>161</u>	<u>( 82)</u>	<u>79</u>
認列於損益	<u>192</u>	<u>( 82)</u>	<u>110</u>
再衡量數			
計畫資產報酬（除包 含於淨利息之金 額外）	-	( 116)	( 116)
精算（利益）損失— 經驗調整	<u>1,205</u>	<u>-</u>	<u>1,205</u>
認列於其他綜合損益	<u>1,205</u>	<u>( 116)</u>	<u>1,089</u>
雇主提撥	<u>-</u>	<u>( 177)</u>	<u>( 177)</u>
107 年 12 月 31 日	<u>11,329</u>	<u>( 5,347)</u>	<u>5,982</u>
服務成本			
當期服務成本	6	-	6
利息費用（收入）	<u>141</u>	<u>( 68)</u>	<u>73</u>
認列於損益	<u>147</u>	<u>( 68)</u>	<u>79</u>
再衡量數			
計畫資產報酬（除包 含於淨利息之金 額外）	-	( 172)	( 172)
精算（利益）損失— 經驗調整	<u>( 1,040)</u>	<u>-</u>	<u>( 1,040)</u>
認列於其他綜合損益	<u>( 1,040)</u>	<u>( 172)</u>	<u>( 1,212)</u>
雇主提撥	<u>-</u>	<u>( 134)</u>	<u>( 134)</u>
108 年 12 月 31 日	<u>\$ 10,436</u>	<u>(\$ 5,721)</u>	<u>\$ 4,715</u>

本公司因「勞動基準法」之退休金制度暴露於下列風險：

1. 投資風險：勞動部勞動基金運用局透過自行運用及委託經營方式，將勞工退休基金分別投資於國內（外）權益證券與債務證券及銀行存款等標的，惟本公司之計畫資產得分配金額係以不低於當地銀行 2 年定期存款利率計算而得之收益。
2. 利率風險：政府公債之利率下降將使確定福利義務現值增加，惟計畫資產之債務投資報酬亦會隨之增加，兩者對淨確定福利負債之影響具有部分抵銷之效果。

3. 薪資風險：確定福利義務現值之計算係參考計畫成員之未來薪資。因此計畫成員薪資之增加將使確定福利義務現值增加。

本公司之確定福利義務現值係由合格精算師進行精算，衡量日之重大假設如下：

	108年12月31日	107年12月31日
折現率	0.875%	1.250%
薪資預期增加率	2.750%	2.750%

若重大精算假設分別發生合理可能之變動，在所有其他假設維持不變之情況下，將使確定福利義務現值增加（減少）之金額如下：

	108年12月31日	107年12月31日
折現率		
增加 0.25%	(\$ 349)	(\$ 382)
減少 0.25%	\$ 365	\$ 398
薪資預期增加率		
增加 0.25%	\$ 352	\$ 386
減少 0.25%	(\$ 339)	(\$ 372)

由於精算假設可能彼此相關，僅單一假設變動之可能性不大，故上述敏感度分析可能無法反映確定福利義務現值實際變動情形。

	108年12月31日	107年12月31日
預期 1 年內提撥金額	\$ 125	\$ 179
確定福利義務平均到期期間	14.2年	14.0年

## 十七、權益

### (一) 普通股股本

	108年12月31日	107年12月31日
額定股數（仟股）	36,000	25,000
額定股本	\$360,000	\$250,000
已發行且已收足股款之股數 （仟股）	21,000	21,000
已發行股本	\$210,000	\$210,000

106 年 12 月 22 日董事會決議現金增資發行新股 3,000 仟股，每股面額 10 元，並以每股新台幣 20 元溢價發行，增資後實收股本為



210,000 仟元。上述現金增資案業經金管會證券期貨局於 107 年 1 月 10 日核准申報生效，以 107 年 3 月 30 日為增資基準日。

## (二) 資本公積

	108年12月31日	107年12月31日
<u>得用以彌補虧損、發放現金或撥充股本（註）</u>		
股票發行溢價	\$ 38,311	\$ 38,311
<u>僅得用以彌補虧損</u>		
已失效認股權	126	75
<u>不得作為任何用途</u>		
員工認股權	435	486
	<u>\$ 38,872</u>	<u>\$ 38,872</u>

註：此類資本公積得用以彌補虧損，亦得於公司無虧損時，用以發放現金或撥充股本，惟撥充股本時每年以實收股本之一定比率為限。

## (三) 保留盈餘及股利政策

依本公司章程之盈餘分派政策規定，年度決算如有盈餘，依法繳納稅捐，彌補累積虧損後，再提 10% 為法定盈餘公積，但法定盈餘公積已達本公司實收資本額時，得不再提列，其餘再依法令規定提列或迴轉特別盈餘公積；如尚有餘額，併同累積未分配盈餘，由董事會擬具盈餘分配議案，提請股東會決議分派股東股息紅利。本公司章程規定之員工及董監事酬勞分派政策，參閱附註十八之(六)員工酬勞及董監事酬勞。

本公司股利政策採剩餘股利政策，本公司將考量公司所處環境及成長階段，因應未來資金需求及長期財務規劃，並滿足股東對現金流入之需求，就可分配盈餘提撥 20% 以上分派股東股利，且其中每年發放之現金股利不得低於當年度發放股利總額之 10%。

法定盈餘公積應提撥至其餘額達公司實收股本總額時為止。法定盈餘公積得用以彌補虧損。公司無虧損時，法定盈餘公積超過實收股本總額 25% 之部分除得撥充股本外，尚得以現金分配。

本公司依金管證發字第 1010012865 號函、金管證發字第 1010047490 號函及「採用國際財務報導準則（IFRSs）後，提列特別盈餘公積之適用疑義問答」等規定提列及迴轉特別盈餘公積。

本公司於 107 年 5 月 29 日舉行股東常會，決議以法定盈餘公積 13,565 仟元彌補虧損。

本公司於 108 年 5 月 29 日舉行股東常會，決議通過 107 年度盈餘分配案如下：

	盈餘分配案	每股股利（元）
	107年度	107年度
法定盈餘公積	\$ 1,565	
現金股利	12,300	\$ 0.6

本公司 109 年 3 月 18 日董事會擬議 108 年度盈餘分配案如下：

	盈餘分配案	每股股利（元）
	108年度	108年度
法定盈餘公積	\$ 1,248	
現金股利	10,250	\$ 0.5

有關 108 年度之盈餘分配案尚待預計於 109 年 6 月 9 日召開之股東常會決議。

#### (四) 庫藏股票

##### 收回原因

	轉讓股份予員工 (仟股)
107 年 1 月 1 日股數	\$ -
當年度增加	500
107 年 12 月 31 日股數	<u>\$ 500</u>

本公司持有之庫藏股票，依證券交易法規定不得質押，亦不得享有股利之分派及表決權等權利。

# 十八、繼續營業單位淨利

## (一) 其他收入

	108年度	107年度
利息收入	\$ 755	\$ 833
政府補助款	1,564	-
其 他	11	13
	<u>\$ 2,330</u>	<u>\$ 846</u>

## (二) 其他利益及損失

	108年度	107年度
淨外幣兌換(損)益	(\$ 1,228)	\$ 2,616
透過損益按公允價值衡量之 金融資產利益	556	1
處分不動產、廠房及設備(損) 益	17	( 95)
其 他	-	( 2)
	<u>(\$ 655)</u>	<u>\$ 2,520</u>

## (三) 財務成本

	108年度	107年度
銀行借款利息	\$ 621	\$ 886
租賃負債之利息	707	-
	<u>\$ 1,328</u>	<u>\$ 886</u>

## (四) 折舊及攤銷

	108年度	107年度
不動產、廠房及設備	\$ 5,942	\$ 6,439
使用權資產	6,339	-
無形資產	484	736
	<u>\$ 12,765</u>	<u>\$ 7,175</u>
折舊費用依功能別彙總		
營業成本	\$ 6,458	\$ 4,245
營業費用	5,823	2,194
	<u>\$ 12,281</u>	<u>\$ 6,439</u>
攤銷費用依功能別彙總		
營業成本	\$ 191	\$ 280
營業費用	293	456
	<u>\$ 484</u>	<u>\$ 736</u>

(五) 員工福利費用

	108年度	107年度
短期員工福利		
薪資費用	\$101,031	\$129,477
員工保險費	8,662	10,018
其他用人費用	2,564	3,362
退職後福利（附註十六）		
確定提撥計畫	4,129	5,092
確定福利計畫	79	110
股份基礎給付	-	( 7 )
合 計	<u>\$116,465</u>	<u>\$148,052</u>
依功能別彙總		
營業成本	\$ 63,383	\$ 95,928
營業費用	<u>53,082</u>	<u>52,124</u>
	<u>\$116,465</u>	<u>\$148,052</u>

	108年度			107年度		
	營 業 成 本	營 業 費 用	合 計	營 業 成 本	營 業 費 用	合 計
薪資費用	\$ 58,108	\$ 41,257	\$ 99,365	\$ 88,108	\$ 39,676	\$ 127,784
勞健保費用	3,036	5,626	8,662	4,078	5,940	10,018
退休金費用	1,396	2,812	4,208	2,146	3,056	5,202
董事酬金	-	1,666	1,666	-	1,686	1,686
其他員工福利	<u>1,014</u>	<u>1,550</u>	<u>2,564</u>	<u>1,596</u>	<u>1,766</u>	<u>3,362</u>
員工福利費用						
合 計	<u>\$ 63,554</u>	<u>\$ 52,911</u>	<u>\$ 116,465</u>	<u>\$ 95,928</u>	<u>\$ 52,124</u>	<u>\$ 148,052</u>

截至 108 年及 107 年 12 月 31 日止，本公司員工人數分別為 124 人及 138 人，其中未兼任員工之董事人數皆為 6 人，其計算基礎與員工福利一致。

(六) 員工酬勞及董監酬勞

本公司年度如有獲利，應分別提撥 5~10% 及不高於 3% 為員工酬勞及董監事酬勞。惟公司尚有累積虧損時，應預先保留彌補虧損數額，再依前項比例提撥員工酬勞及董監酬勞。108 及 107 年度估列之員工酬勞及董監事酬勞分別於 109 年 3 月 18 日及 108 年 3 月 12 日經董事會決議如下：

估列比例

	108年度	107年度
員工酬勞	10%	7.25%
董監事酬勞	3%	2.17%

金 額

	108年度	107年度
員工酬勞	\$ 1,686	\$ 1,603
董監事酬勞	506	481

年度個別財務報告通過發布日後若金額仍有變動，則依會計估計變動處理，於次一年度調整入帳。

107 年度員工酬勞及董監事酬勞之實際配發金額與 107 年度個別財務報告之認列金額並無差異。106 年度為累積虧損，故未估列員工酬勞及董監事酬勞。

有關本公司 108 及 107 年度董事會決議之員工酬勞及董監事酬勞資訊，請至台灣證券交易所「公開資訊觀測站」查詢。

十九、所得稅

(一) 認列於損益之所得稅

所得稅費用之主要組成項目如下：

	108年度	107年度
當期所得稅		
本年度產生者	\$ 3,010	\$ 2,627
未分配盈餘稅	86	-
以前年度之調整	245	( 396)
遞延所得稅		
本年度產生者	( 188)	1,817
稅率變動	-	( 367)
認列於損益之所得稅費用	<u>\$ 3,153</u>	<u>\$ 3,681</u>

會計所得與所得稅費用之調節如下：

	108年度	107年度
繼續營業單位稅前淨利	<u>\$ 14,667</u>	<u>\$ 20,033</u>
稅前淨利按法定稅率計算之		
所得稅（20%）	\$ 2,933	\$ 4,007
免稅所得	( 111)	-
暫時性差異	-	437
未分配盈餘稅	86	-
以前年度之調整	245	( 396)
稅率變動	-	( 367)
認列於損益之所得稅費用	<u>\$ 3,153</u>	<u>\$ 3,681</u>

我國於 107 年修正中華民國所得稅法，將營利事業所得稅稅率由 17%調整為 20%。該修正並規定 107 年度未分配盈餘所適用之稅率由 10%調降為 5%。

(二) 認列於其他綜合損益之所得稅

	108年度	107年度
<u>遞延所得稅</u>		
稅率變動	\$ -	\$ 106
本年度產生者		
— 確定福利計劃再衡量數	( 242 )	218
	<u>( \$ 242 )</u>	<u>\$ 324</u>

(三) 遞延所得稅資產與負債

遞延所得稅資產及負債之變動如下：

108 年度

	年 初 餘 額	認列於損益	認列於其他 綜 合 損 益	年 底 餘 額
<u>遞 延 所 得 稅 資 產</u>				
暫時性差異				
應付休假給付	\$ 476	\$ 69	\$ -	\$ 545
確定福利退休計畫	1,197	( 12 )	( 242 )	943
未實現兌換損失	-	18	-	18
	<u>\$ 1,673</u>	<u>\$ 75</u>	<u>( \$ 242 )</u>	<u>\$ 1,506</u>
<u>遞 延 所 得 稅 負 債</u>				
暫時性差異				
未實現兌換利益	<u>\$ 113</u>	<u>( \$ 113 )</u>	<u>\$ -</u>	<u>\$ -</u>

107 年度

	年 初 餘 額	認列於損益	認列於其他 綜 合 損 益	年 底 餘 額
<u>遞 延 所 得 稅 資 產</u>				
暫時性差異				
應付休假給付	\$ 282	\$ 194	\$ -	\$ 476
確定福利退休計畫	844	29	324	1,197
金融資產評價損失	75	( 75 )	-	-
未實現兌換損失	782	( 782 )	-	-
虧損扣抵	703	( 703 )	-	-
	<u>\$ 2,686</u>	<u>( \$ 1,337 )</u>	<u>\$ 324</u>	<u>\$ 1,673</u>
<u>遞 延 所 得 稅 負 債</u>				
暫時性差異				
未實現兌換利益	<u>\$ -</u>	<u>\$ 113</u>	<u>\$ -</u>	<u>\$ 113</u>

#### (四) 所得稅核定情形

本公司截至 106 年度止之申報案件業經稅捐稽徵機關核定。

#### 二十、每股盈餘

	108年度	107年度
基本每股盈餘		
來自繼續營業單位	<u>\$ 0.56</u>	<u>\$ 0.81</u>
稀釋每股盈餘		
來自繼續營業單位	<u>\$ 0.56</u>	<u>\$ 0.81</u>

用以計算每股盈餘之盈餘及普通股加權平均股數如下：

#### 本年度淨利

	108年度	107年度
用以計算基本每股盈餘之淨利	<u>\$ 11,514</u>	<u>\$ 16,352</u>
用以計算稀釋每股盈餘之淨利	<u>\$ 11,514</u>	<u>\$ 16,352</u>

#### 股 數

單位：仟股

	108年度	107年度
用以計算基本每股盈餘之本公		
司普通股加權平均股數	20,500	20,202
具稀釋作用潛在普通股之影響：		
員工認股權	84	18
員工酬勞	<u>-</u>	<u>72</u>
用以計算稀釋每股盈餘之本公		
司普通股加權平均股數	<u>20,584</u>	<u>20,292</u>

若本公司得選擇以股票或現金發放員工酬勞，則計算稀釋每股盈餘時，假設員工酬勞將採發放股票方式，並於該潛在普通股具有稀釋作用時計入加權平均流通在外股數，以計算稀釋每股盈餘。於次年度決議員工酬勞發放股數前計算稀釋每股盈餘時，亦繼續考量該等潛在普通股之稀釋作用。

#### 二一、股份基礎給付協議

本公司於 104 年 9 月給與員工認股權 300 單位，每 1 單位可認購普通股 1,000 股。給與對象包含本公司符合特定條件之員工。認股權之存續期間為 5 年，憑證持有人於發行屆滿 2 年之日起，可行使被給與

之一定比例之認股權。認股權行使價格為發行當日本公司普通股收盤價格，認股權發行後，遇有本公司普通股股份發生變動時，認股權行使價格依規定公式予以調整。

員工認股權之相關資訊如下：

員工認股權	108年度		107年度	
	單位	加權平均 執行價格 (元)	單位	加權平均 執行價格 (元)
年初流通在外	165	\$ 20	207	\$ 20
本年度喪失	(42)	20	(42)	20
年底流通在外	123	20	165	20
年底可執行	123		115.5	

截至資產負債表日，流通在外之員工認股權相關資訊如下：

	108年12月31日	107年12月31日
執行價格之範圍（元）	\$ 20	\$ 20
加權平均剩餘合約期限（年）	0.75	1.75

本公司於104年9月給與之員工認股權使用 Black-Scholes 評價模式，評價模式所採用之輸入值如下：

	104年9月
給與日股價	20.05 元
執行價格	20 元
預期波動率	19.61%-21.40%
預期存續期間	3.5年-4.5年
預期股利率	0.00%
無風險利率	0.73%-0.86%

108 及 107 年度認列之酬勞成本分別為 0 仟元及 (7) 仟元。

## 二、資本風險管理

本公司進行資本管理以確保公司於繼續經營之前提下，藉由現金增資等籌資方式管理資本，以達到債務及權益餘額最適化，以使股東報酬極大化。

本公司資本結構係由歸屬於本公司業主之權益（即股本、資本公積、保留盈餘及其他權益項目）組成。

本公司不須遵守其他外部資本規定。



## 二三、金融工具

### (一) 公允價值資訊－非按公允價值衡量之金融工具

本公司管理階層認為非按公允價值衡量之金融資產及金融負債之帳面金額趨近其公允價值或其公允價值無法可靠衡量。

### (二) 公允價值資訊－以重複性基礎按公允價值衡量之金融工具

#### 公允價值層級

##### 108 年 12 月 31 日

	第 1 等級	第 2 等級	第 3 等級	合 計
<u>透過損益按公允價值衡量之金融資產</u>				
基金受益憑證	\$ 65,493	\$ -	\$ -	\$ 65,493

##### 107 年 12 月 31 日

	第 1 等級	第 2 等級	第 3 等級	合 計
<u>透過損益按公允價值衡量之金融資產</u>				
基金受益憑證	\$ 95,645	\$ -	\$ -	\$ 95,645

108 及 107 年度無第 1 等級與第 2 等級公允價值衡量間移轉之情形。

### (三) 金融工具之種類

	<u>108年12月31日</u>	<u>107年12月31日</u>
<u>金融資產</u>		
<u>透過損益按公允價值衡量</u>		
強制透過損益按公允價值衡量	\$ 65,493	\$ 95,645
<u>按攤銷後成本衡量之金融資產（註1）</u>	300,189	232,674
<u>金融負債</u>		
<u>按攤銷後成本衡量之金融負債（註2）</u>	242,045	126,960

註 1：餘額係包含現金及約當現金、應收帳款、其他應收款及存出保證金等按攤銷後成本衡量之金融資產。

註 2：餘額係包含長短期借款、應付帳款及其他應付款等按攤銷後成本衡量之金融負債。

#### (四) 財務風險管理目的與政策

本公司主要金融工具包括現金及約當現金、應收帳款、其他應收款、存出保證金、長短期借款、應付帳款及其他應付款。本公司之財務管理部門係為各業務單位提供服務，藉由依照風險程度與廣度分析暴險之內部風險報告監督及管理本公司營運有關之財務風險。該等風險包括市場風險(包含匯率風險、利率風險及其他價格風險)、信用風險及流動性風險。

##### 1. 市場風險

本公司之營運活動使本公司承擔之主要財務風險為外幣匯率變動風險(參閱下述(1))及利率變動風險(參閱下述(2))。

詳細之匯率及利率敏感度分析內容分別列示於下述(1)及(2)。

##### (1) 匯率風險

本公司從事外幣計價之進貨交易，因而使本公司產生匯率變動暴險。

本公司以開設外幣存款帳戶來進行外匯部位管理，並適時買賣外幣存款產生之外幣來償還因採購所產生之外幣負債，藉以減少匯率變動對損益所產生之影響，並達到自然避險的效果。此外也利用遠期外匯合約管理風險。

本公司於資產負債表日非功能性貨幣計價之貨幣性資產與貨幣性負債帳面金額參閱附註二七。

##### 敏感度分析

本公司主要受到美金匯率波動之影響。

敏感度分析僅包括流通在外之外幣貨幣性項目，並將其期末之換算以匯率變動5%予以調整。下表之正數係表示當新台幣相對於各相關貨幣貶值5%時，將使稅前增加之金額；當新台幣相對於各相關外幣升值5%時，其對稅前淨利之影響將為同金額之負數。

美金	損	益
	108年度	107年度
	\$ 601	\$ 1,225

## (2) 利率風險

本公司於資產負債表日受利率暴險之金融資產帳面金額如下

	108年12月31日	107年12月31日
具公允價值利率風險		
—金融資產	\$ 6,275	\$ 54,907
—金融負債	40,000	20,000
具現金流量利率風險		
—金融資產	211,072	83,863
—金融負債	80,000	10,000

### 敏感度分析

下列敏感度分析係依非衍生工具於資產負債表日之利率暴險而決定。對於浮動利率負債，其分析方式係假設資產負債表日流通在外之負債金額於報導期間皆流通在外。另就利率之合理可能變動範圍評估，若利率增加／減少 50 基點，在所有其他變數維持不變之情況下，本公司 108 及 107 年度之稅前淨利分別將增加／減少 655 仟元及 369 仟元。

## 2. 信用風險

信用風險係指交易對方拖欠合約義務而造成本公司財務損失之風險。截至資產負債表日，本公司可能因交易對方未履行義務及本公司提供財務保證造成財務損失之最大信用風險暴險主要係來自於個別資產負債表所認列之金融資產帳面金額。

本公司採行之政策係僅與信譽卓越之對象進行交易，故預期無重大信用風險。

本公司之信用風險主要係集中於本公司最大客戶，截至108年及107年12月31日止，應收帳款總額來自前述客戶之比率分別為0.76%及42.58%。

### 3. 流動性風險

本公司係透過管理及維持足夠部位之現金及約當現金以支應本公司營運並減輕現金流量波動之影響。本公司營運資金足以支應，故未有資金短缺之疑慮，即使有資金需求乃屬短期性質，另銀行綜合融資額度可運用，因此流動性風險並不大。

下表非衍生金融負債到期分析係依照約定之還款日編製。

#### 108年12月31日

	要 求 即 付 或 短 於 1 年 內	1至5年	5年以上
<u>非衍生金融負債</u>			
短期借款	\$ 120,478	\$ -	\$ -
租賃負債	21,309	61,116	6,125
應付帳款	85,774	-	-
其他應付款	36,271	-	-
	<u>\$ 263,832</u>	<u>\$ 61,116</u>	<u>\$ 6,125</u>

#### 107年12月31日

	要 求 即 付 或 短 於 1 年 內	1至5年	5年以上
<u>非衍生金融負債</u>			
短期借款	\$ 20,140	\$ -	\$ -
長期借款	180	10,329	-
應付帳款	61,616	-	-
其他應付款	35,344	-	-
	<u>\$ 117,280</u>	<u>\$ 10,329</u>	<u>\$ -</u>

## 二四、關係人交易

### (一) 關係人名稱及其關係

關 係 人 名 稱	與 本 公 司 之 關 係
陳 怡 君	主要管理階層
林 惠 珠	主要管理階層

(二) 主要管理階層薪酬：

	108年度	107年度
短期員工福利	\$ 12,751	\$ 12,231
退職後福利	307	325
	<u>\$ 13,058</u>	<u>\$ 12,556</u>

董事及其他管理階層之薪酬係由薪酬委員會依照個人績效及市場趨勢決定。

(三) 背書保證

取得背書保證

關係人類別／名稱	108年12月31日	107年12月31日
主要管理階層／陳怡君		
被保證金額	<u>\$480,000</u>	<u>\$430,000</u>
實際動支金額(帳列擔保 銀行借款)	<u>\$120,000</u>	<u>\$ 30,000</u>
主要管理階層／林惠珠		
被保證金額	<u>\$100,000</u>	<u>\$100,000</u>
實際動支金額(帳列擔保 銀行借款)	<u>\$ -</u>	<u>\$ -</u>

二五、質抵押之資產

下列資產業經提供做為勞務合約履約之擔保品：

	108年12月31日	107年12月31日
質押定存單(帳列按攤銷後成本 衡量之金融資產)	<u>\$ 1,647</u>	<u>\$ 3,007</u>

二六、重大或有負債及未認列之合約承諾

本公司發生訴訟與非訴訟事件如下：

本公司於103年向FIFA取得世足轉播授權，並與年代網際事業股份有限公司(以下簡稱年代公司)簽訂再轉播授權，年代公司違約將訊號提供給凱擘的數位頻道轉播，本公司發函要求年代公司改善，然而年代公司卻無視改正之律師函，仍一再拖延，並以有斷訊之虞為由，向臺灣臺北地方法院聲請定暫時狀態假處分及緊急處置，主張為了觀眾權益，應要求本公司這段時間不得中斷供給年代世足轉播訊號，但遭法院裁定駁回，本公司以年代公司違約為由解除轉播授權。年代公

司於 103 年 11 月以本公司違約斷訊為由，向臺北地方法院提出民事告訴並請求違約損害賠償及回復名譽，求償金額為新台幣 3,000 萬元，105 年 12 月 6 日此民事案件一審宣判，年代公司本訴與假執行均遭法院駁回；年代公司於 106 年 11 月 2 日追加請求賠償至新台幣 7,000 萬元之損害賠償金。108 年 1 月 2 日高院裁定將此民事案件移送至智財法院，截至 108 年 12 月 31 日止，尚待智財法院通知開庭審理。由於判決結果尚難預料，因此本公司是否將發生損失並不明確。惟將持續評估未來發展，本公司認為對業務及財務將不致產生重大影響。

105 年 6 月本公司另向智慧財產法院提出對年代公司的民事訴訟並請求損害賠償，該事件於 106 年 11 月 24 日宣判駁回本公司之起訴，本公司已於 106 年 12 月 25 日提出上訴，該案仍在智財法院二審中，目前無最新進度。

## 二七、具重大影響之外幣資產及負債資訊

以下資訊係按本公司功能性貨幣以外之外幣彙總表達，所揭露之匯率係指該等外幣換算至功能性貨幣之匯率。具重大影響之外幣資產及負債如下：

單位：各外幣／新台幣仟元

### 108 年 12 月 31 日

	外	幣	匯	率	帳	面	金	額
<u>外 幣 資 產</u>								
<u>貨幣性項目</u>								
美 元	\$	465	29.98	(美元：新台幣)	\$	13,952		
<u>外 幣 負 債</u>								
<u>貨幣性項目</u>								
美 元		64	29.98	(美元：新台幣)		1,929		

### 107 年 12 月 31 日

	外	幣	匯	率	帳	面	金	額
<u>外 幣 資 產</u>								
<u>貨幣性項目</u>								
美 元	\$	1,979	30.72	(美元：新台幣)	\$	60,795		

(接次頁)

(承前頁)

外幣負債	外幣匯率	帳面金額
貨幣性項目		
美元	\$ 1,182 30.72 (美元：新台幣)	\$ 36,301

## 二八、附註揭露事項

### (一) 重大交易事項及(二)轉投資事業相關資訊：

1. 資金貸與他人：無。
2. 為他人背書保證：無。
3. 期末持有有價證券情形（不包含投資子公司、關聯企業合資權益部分）：附表一。
4. 累積買進或賣出同一有價證券之金額達新台幣 3 億元或實收資本額 20% 以上：無。
5. 取得不動產之金額達新台幣 3 億元或實收資本額 20% 以上：無。
6. 處分不動產之金額達新台幣 3 億元或實收資本額 20% 以上：無。
7. 與關係人進、銷貨之金額達新台幣 1 億元或實收資本額 20% 以上：無。
8. 應收關係人款項達新台幣 1 億元或實收資本額 20% 以上：無。
9. 從事衍生工具交易：無。
10. 其他：母子公司間及各子公司間之業務關係及重要交易往來情形及金額：無。
11. 被投資公司資訊：無。

### (三) 大陸投資相關資訊：

1. 大陸被投資公司名稱、主要營業項目、實收資本額、投資方式、資金匯出入情形、持股比例、投資損益、期末投資帳面金額、已匯回投資損益及赴大陸地區投資限額：無。
2. 與大陸被投資公司直接或間接經由第三地區所發生下列之重大交易事項，及其價格、付款條件、未實現損益：無。
  - (1) 進貨金額及百分比與相關應付款項之期末餘額及百分比。
  - (2) 銷貨金額及百分比與相關應收款項之期末餘額及百分比。

- (3) 財產交易金額及其所產生之損益數額。
- (4) 票據背書保證或提供擔保品之期末餘額及其目的。
- (5) 資金融通之最高餘額、期末餘額、利率區間及當期利息總額。
- (6) 其他對當期損益或財務狀況有重大影響之交易事項，如勞務之提供或收受等。

## 二九、部門資訊

提供給主要營運決策者用以分配資源及評量部門績效之資訊，著重於每一交付或提供之產品之種類。本公司主要經營數位內容影音服務平台、影音網站之建置及架設、網路節目之製作及數位剪輯等業務。由於為單一產業，公司主要營運決策者將公司整體視為單一部門，其部門損益、部門資產及部門負債資訊與財務報表一致，請詳資產負債表及綜合損益表。

### (一) 主要產品及勞務之收入

本公司主要產品及勞務之收入分析如下：

	108年度	107年度
數位內容	\$523,551	\$717,557
系統建置及整合	12,131	28,845
廣告收入	42,040	94,340
B2B 雲端影音服務	<u>21,455</u>	<u>22,508</u>
	<u>\$599,177</u>	<u>\$863,250</u>

### (二) 主要客戶資訊

來自單一客戶之收入達本公司收入總額之 10% 以上者如下：

	108年度	107年度
RB0001	<u>\$178,552</u>	<u>\$348,895</u>



愛爾達科技股份有限公司

期末持有有價證券情形

民國 108 年 12 月 31 日

附表一

單位：新台幣仟元

持 有 之 公 司	有 價 證 券 種 類 及 名 稱	與有價證券發行人之關係	帳 列 科 目	期				末	備 註
				單 位 數（ 仟 股 ）	帳 面 金 額（ 註 2 ）	持 股 比 率 %	公 允 價 值	值	
愛爾達科技股份 有限公司	基 金 第一金台灣貨幣市場基金	無	透過損益按公允價值衡量 之金融資產－流動	657	\$ 10,088	-	\$ 10,088		—
	台新 1699 貨幣市場基金	無	透過損益按公允價值衡量 之金融資產－流動	1,113	15,121	-	15,121		—
	富蘭克林華美貨幣市場基金	無	透過損益按公允價值衡量 之金融資產－流動	1,941	20,145	-	20,145		—
	德銀遠東 DWS 台灣貨幣市場 基金	無	透過損益按公允價值衡量 之金融資產－流動	857	10,069	-	10,069		—
	元大得利貨幣市場基金	無	透過損益按公允價值衡量 之金融資產－流動	615	10,070	-	10,070		—

註 1：本表所稱有價證券，係指屬國際財務報導準則第 9 號「金融工具」範圍內之股票、債券、受益憑證及上述項目所衍生之有價證券。

愛爾達科技股份有限公司



董事長：陳怡君

